

Kullankaivu Inarissa

Kullankaivun aluetaloudelliset vaikutukset

Jenni Kärki

791619S
Pro gradu -tutkielma
Maantiede
Maantieteen laitos
Oulun yliopisto
Toukokuu 2009

Laitos		Tekijä	
Maantieteen laitos		Kärki Jenni	
Työn nimi			
Kullankaivu Inarissa. Kullankaivun aluetaloudelliset vaikutukset.			
Oppiaine	Työn laji	Aika	Sivumäärä
Maantiede	Pro gradu -tutkielma	Toukokuu 2009	77 s.+ I
<p>Kullankaivulla on 130-vuotinen historia Suomessa. Lapin kultamailla on koettu ajoittain hiljaisia kausia sekä kultaryntäyksiä. 1970-luvulta lähtien kaikilla perinteisillä kultamailla on ollut käyttäjien määrän kasvua. Kullankaivu oli aluksi muutamien miesten elinkeino. Nykypäivänä kullankaivu on edelleen ammatti, mutta myös elämäntapa ja harrastus.</p> <p>Tämän työn tarkoituksena on tutkia kullankaivun aluetaloudellisia vaikutuksia Inarin kunnassa. Tavoitteena on tuottaa tietoa kullankaivajien kulutuksesta huolto- ja kaivukaudella. Tarkoituksena on myös typologisoida kullankaivajat toisistaan erottuviin luokkiin.</p> <p>Teoreettisessa osassa tarkastellaan kullankaivua ilmiönä, kullankaivun historiaa Suomessa, kullankaivua matkailun vetovoimatekijänä sekä matkailun aluetaloudellisten vaikutusten muodostumista ja kullankaivajien sijoittumista malliin.</p> <p>Tutkimusalueena on Inarin kunta. Alueelta valittiin kaksi näytealuetta, Lemmenjoen kulta-alue sekä Saariselän päivämatka-alue. Näytealueiden kullankaivajilta kerättiin vastauksia kyselylomakkeisiin. Kenttätyö suoritettiin heinäkuussa 2008. Vastauksia saatiin 55 kappaletta. Tutkimuksen aineistona käytetään lisäksi Lapin Kullankaivajain Liiton jäsenkyselyä vuodelta 2004.</p> <p>Tutkimuksessa saatiin aikaan kullankaivajien typologisointi. Kullankaivajat voidaan jakaa kolmeen luokkaan: ammattikullankaivajat, harrastajakullankaivajat ja kultamatkailijat. Kullankaivun aluetaloudelliset vaikutukset muodostuvat kullankaivajien kulutuksesta huolto- ja kaivukaudella sekä kullankaivun kerrannaisvaikutuksista. Kyselyn tulosten perusteella selvitettiin kullankaivajien tarvikehankintoja ennen varsinaista kaivukautta, kulutusta huolto- ja kaivukaudella, lupien ja maksujen maksamista, huoltokuljetusten käyttöä sekä investointihankintoja.</p> <p>Kyselyn vastausmäärä on 55. Tämä määrä on liian pieni, jotta tilastollisesti päteviä yleistyksiä voitaisiin tehdä. Kyseessä on näyte Inarin alueen kullankaivajien kulutuksesta.</p>			
Muita tietoja			

Kiitokset

Tämä työ sai alkunsa sähköpostista, jossa etsittiin tekijää kullankaivu aiheiseen graduun. Vihdoin työ on valmis. Kiitos työn rahoittamisesta Inarin kunnalle ja Lapin Kullankaivajain Liitolle. Kiitos myös Lapin Kullan Ystäville avustuksesta.

Suuri kiitos Lapin Kullankaivajain Liiton tarjoamalle asiantuntija-avulle. Hannu Virannelle erityiskiitos kärsivällisestä ohjauksesta ja lukuisista vastauksista milloin mihinkin pulmaan. Kiitos Jouko Korhoselle, Jouni Patokalliolle, Antti Peroniukselle sekä Janne Kannistolle avusta tämän projektin aikana. Erityiskiitos Jounille ja Kaukolle toimimisesta kuljettajana kenttätöiden aikana. Kiitos Joukolle, Jarille ja Pirjolle majoituksesta ja muonituksesta Lemmenjoella, sekä kaikille reitilleni osuneille kullankaivajille suuret kiitokset lukuisista nokipannukahveista ja kerrotuista tarinoista.

Pekka Kauppilalle ja professori PT Karjalaiselle kiitos neuvoista ja gradun ohjauksesta.

Kiitos Lutulle ja Katille työn lukemisesta ja kullanarvoisista kommentteista, sekä kaikille teille rakkaat opiskelutoverini näistä vuosista ja korvaamattomasta vertaistuesta gradun kirjoittamisen aikaan.

Kiitos äiti että kannustit meitä opintojen pariin omalla esimerkilläsi. Kiitos myös loputtomasta ymmärryksestäsi ja tuestasi.

Suurin kiitos Matilleni. Huolehdit kaikesta muusta, jotta minä sain opiskella opintoni rauhassa loppuun.

SISÄLLYS

1	JOHDANTO	4
1.1	Kullankaivun aakkosia.....	7
1.2	Tutkimuksen tarkoitus ja tavoitteet.....	9
1.3	Tutkimusalue.....	11
1.4	Aineisto ja menetelmät.....	14
2	KULTARYNTÄYKSIÄ JA SUVANTOKAUSIA	16
2.1	Lapin kullan historia	19
2.2	Kullankaivun säätely ja valvonta	22
3	KULLANKAIVU INARIN ALUETALOUDESSA	25
3.1	Kulta matkailun vetovoimatekijänä	25
3.2	Kullanhuuhdontakilpailut.....	30
3.3	Matkailun aluetaloudellinen malli	32
3.4	Keskeiset käsitteet.....	36
4	KEITÄ OVAT KULLANKAIVAJAT?.....	37
4.1	Kyselyiden kullankaivajat.....	39
4.2	Kullankaivajien typologisointi.....	42
5	KULLANKAIVAJIEN KULUTUS HUOLTO- JA KAIVUKAUDELLA.....	50
5.1	Kullankaivun aluetaloudellisten vaikutusten muodostuminen.....	50
5.2	Ennen kaivukautta tehdyt hankinnat	52
5.3	Huoltokuljetukset, luvat ja maksut.....	55
5.4	Kaivukaudella hankittavat tarvikkeet ja palveluiden käyttö	56
5.5	Investoinnit kaivupaikkaan	59
6	KULTA-ALUIDEN VERTAILUA JA VAIKUTUKSET YRITTÄJILLE.....	62
6.1	Kulta-aluiden vertailua.....	62
6.2	Kullankaivun vaikutukset alueen yrittäjille	63
7	JATKOTUTKIMUSEHDOTUKSIA	65
8	POHDINTA JA YHTEENVETO	66
9	LÄHDELUETTELO.....	72

LIITE I

1 JOHDANTO

14.9.1868 löydettiin muutama nokare kultaa Suomen Lapista (Ruonaniemi 1996: 7). Noista nokareista alkunsa saanut kullankaivutoiminta jatkuu yhä elinvoimaisena. Ajoittain on koettu suurempiakin ryntäyksiä Lapin kultamaille. Hiljaisimpina kausina jäljelle ovat jääneet vain erakot ja Lapin elinkautiset. Värikästä on ollut, joku jopa rikastunut, mutta useimmat eivät. Lapista on löydetty kultaa kuluneen 135 vuoden aikana noin 1500–2000 kilogrammaa (Partanen 2005: 18).

Vieläkin kultaa on jäljellä Lapin maaperässä, kaikkea ei ole vielä löydetty tai kaivettu. Esimerkiksi Lemmenjoen kaivospiirien alueella arvellaan olevan kultaa jäljellä noin 1200 kilogrammaa (Korhonen 2008). Nykyisin Suomen kokonaistuotto on noin 20–25 kilogrammaa huuhtontakultaa vuodessa (Yhdistys 2008). Suurin osa, noin 20 kilogrammaa, tulee Lemmenjoen kulta-alueelta (Korhonen 2009). Vuosina 1991–1999 löydettiin kultaa Lemmenjoelta yhteensä 144,3 kilogrammaa ja muilta alueilta yhteensä noin 49 kilogrammaa (Kauppa- ja teollisuusministeriö 2009). Kultaa siis edelleen huuhdotaan tuloksellisesti Lapissa, ja kullankaivajia riittää. Joka kesä arviolta pari tuhatta ihmistä rämpiä kullaa perässä Lapin omissa (Lehtola 1999: 162).

Löydettyä huuhtontakultaa myydään hippuina matkamuuistoiksi, koruhipuiksi kultasepille, sulatettavaksi teollisuuteen sekä parhaista hipuista teetetään itselle koruja. Useiden kullankaivajien kaulaa tai korvalehtiä koristavat nämä teetetyt kultakorut. Korujen valmistus annetaan usein tuttujen koruseppien tehtäväksi, jolloin he saavat oman osansa Lapin kullaa tuotosta.

Kaikkea löydettyä kultaa ei myydä tai teetetä koruiksi. Osa kullasta laitetaan talteen sen kuuluisan pahan päivän varalle. Kullaa hinnan on tapana nousta huonoina aikoina, joten sen säästäminen kannattaa. Osa kullasta jää löytäjälleen pöytälaatikkoon muista syistä. Silloin tällöin löydetään suuria hippuja, joiden löytäminen ylittää uutiskynnyksen. Näiden isomusten myyntihinta on usein tarkoin varjeltu salaisuus ja hintaan vaikuttavat hipun koko, ulkonäkö ja hipun löytäjän ja ostajan toiveet ja hintaodotukset. Usein suuren kymmenien tuhansien arvoiset hiput myydään kullankaivusta kiinnostuneille keräilijöille.

Kesällä 2008 elokuuhun mennessä oli löydetty kolme isomushippua, joista suurin oli noin 190 gramman painoinen. Isomushipulla nimitetään yleisesti yli 15 millimetrin kokoisia hippuja (Partanen & Niemelä 2003: 13). Hippujen löytyminen ylitti valtakunnallisen tv-yhtiön uutiskynnyksen, ja pitkin kesää myös Oulun paikallislehdissä saattoi törmätä kullankaivua koskeviin juttuihin. Näitä uutisia lukiessa on monelle voinut herätä kultakuume, tai ainakin kokeilun ja seikkailun halu lähteä koettamaan onneaan Lappiin.

Kullankaivu on muuttanut muotoaan ja kehittynyt vuosien aikana, mutta yksi unelma pysyy muuttumattomana: Isomuksen, suuren hipun, löytäminen. Äkkirikastuminen ei voi kuitenkaan olla ainoa syy kullankaivun suosioon, sillä niin harva on vuosien saatossa rikastunut kultalöydöillään. Kullankaivu on paljon muutakin kuin aarteen etsintää. Tänä päivänä kullankaivu on muutamille ammatti ja tuhansille harrastus (Partanen & Niemelä 2003: 3). Kullankaivun taloudellisista vaikutuksista voidaan lyhyesti sanoa, että kullanetsintään on aina käytetty enemmän varoja, kuin siitä on saatu tuloja (Launonen & Partanen 2000: 3). Tämä viitanee kullankaivuun harrastuksena, jolloin harrastukselle ominaiseen tapaan siitä ei saada taloudellista hyötyä.

Suomen Lapin kullassa on erikoista sen esiintyminen irtokultana maaperässä, ja sen perinteinen huuhdontatapa. Kultaa huuhdotaan edelleen erämaisissa oloissa, samaan tapaan kuin kullanhuuhtonnan alkuaikoina. Suomen Lapissa oleva kulta on eurooppalaisittain poikkeuksellista, jopa ainutlaatuista. (Vartiainen 1999: 165.)

Kulta-alue sijoittuu Pohjois-Lappiin. Hyödynnettävä alue alkaa pohjoisessa Norjan puolelta Skietsimäjoelta ja jatkuu Lemmenjoen, Ivalojoen ja Laanilan alueen kautta Tankavaaraan. Pieniä viitteitä kullasta löytyy myös Saariselän tuntureiden eteläpuolelta. (Kultamuseo 2008.)

Mistä Lapin kulta on peräisin, miten kulta on joutunut Lapin purojen pohjaan? Monet kullankaivajat uskovat, että on olemassa niin sanottu emäkallio, josta kulta on irronnut. Kalifornian kultaryntäyksen aikana syntyi käsite Mother Lodge, eli alue, josta kulta on lähtöisin. Emäkallio on se paikka tai isäntäkivi, josta kulta on irronnut. Uskotaan, että Lapissa on olemassa tuollainen emäkallio, josta kultahiput ovat irronneet ja kulkeutuneet pienen matkan päähän rapautumisen, veden liikkeiden, ja jääkauden seurauksena. Toiset kuitenkin ajattelevat, ettei emäkalliota ole olemassa, vaan kultahiput ovat jäänteitä vuoristoista (Partanen 2003: 7–8). Johansson & Manninen (2004: 159) kirjoittavat kullan synnystä seuraavasti: ”Kultahippujen

syntyyn on etsittävä selitystä kallioperän kemiallisista ja maaperän fysikaalisista malminmuodostusprosesseista. Vuosimiljoonien kuluessa kallioperän pintakerros rapautui, ja kulta vapautui isäntäkivestään, joka niin Lapissa kuin muuallakin, usein on kvartsi(-karbonaatti)juoni. Jääkausien aikana mannerjää irrotti, muokkasi ja kuljetti tätä rapautunutta maa-ainesta sekoittaen kultahippuja moreenin sekaan. Jäätiköitymistä seuranneiden sulamisvaiheiden aikana sulamisvirrat lajittelivat moreeniainesta, jolloin ominaispainoltaan raskaat kultahiput kerrostuivat jokilaaksojen sora- ja hiekkakerrostumiin, vaskattavissa olevaksi irtokullaksi.”

Kullankaivulla on mielenkiintoinen historia, ja kullankaivutoiminta on edelleen elinvoimaista Lapissa. Tämä tutkimus raottaa kullankaivun maailmaa kokoamalla yhteen kullankaivun historiaa, nykyisyyttä, sekä tulevaisuuden näkymiä. Kullan myynnistä voidaan saada tuloja. Mutta tuottaako kullankaivu aluetaloudellisia vaikutuksia? Miten aluetaloudelliset vaikutukset muodostuvat? Nämä kysymykset ovat tämän työn lähtökohta, ja niihin etsitään vastauksia. Lapin kullan tuotto voidaan osittain mitata kultagrammoissa, mutta miten alueella esiintyvä kulta ja kullankaivu voi tuottaa aluetaloudellisia vaikutuksia?

1.1 Kullankaivun aakkosia

Jotta ymmärrettäisiin, mistä tässä tutkimuksessa puhutaan ja päästäisiin tutuksi kullankaivun maailmaan, käydään seuraavassa läpi muutaman kullankaivun liittyvä termi. Tässä tutkimuksessa puhutaan *kullankaivusta*. Voidaan puhua myös *kullanhuuhdonnasta*, jolla kuitenkin usein tarkoitetaan varsinaista huuhtomista kultahiekan ollessa vaskoolissa. *Kaivupaikalla* tarkoitetaan paikkaa, jossa kaivetaan kultaa, usein se on oma tai kimpपालtaus tai kaivospiiri taikka näistä vuokrattu tai ostettu osuus. Kaivupaikat ovat usein suurempien jokien läheisyydessä pikku purojen tai ojien varrella. Senpä vuoksi puhutaan *kultapuroista* ja *ojista* enneminkin kuin joista.

Kaivupaikat ovat yleisilmeeltään pääasiassa askeettisia. Asumuksena voi olla esimerkiksi asuntovaunu, telttä tai mökki. Monelta kaivupaikalta löytyy usein oma sauna, joka on voitu rakentaa pressuista ja muutamasta laudasta. Kaivupaikalle joudutaan joskus kävelemään, mutta paikasta riippuen voi perille päästä autollakin. Sää on kullankaivajien puheissa vahvasti esillä. Syy on toki selvä: sää vaikuttaa

työhön usein ratkaisevasti. Joinakin vuosina suuri hyttysten, eli sääskien, määrä voi vaikeuttaa ja jopa estää kokonaan työtä kultapuroilla. *Kaivukausi* on aika, joka vietetään kaivupaikalla kultaa kaivaen. Tämän tutkimuksen kannalta olennaisin tutkittava ajanjakso on *huolto- ja kaivukausi*, sillä taloudellisia vaikutuksia tutkittaessa tulee ottaa huomioon myös ennen varsinaista kaivukautta hankitut tarvikkeet ja tavarat.

Jokaisella kaivupaikalla on rännejä, ämpäreitä, vaskooleja, vesipumppuja ja – letkuja sekä lapioidia (kuva 1). Kaivinkone löytyy osalta kaivupaikalta. Perusidea on lapioida ränniin hiekkaa, ja juoksuttaa vettä rännissä niin, että hiekka huuhtoutuu sen mukana pois. Kultapitoinen hiekka ja isot hiput jäävät raskaampana rännin rihloihin. Periaate on sama niin käsin kaivaessa kuin koneellakin. Konekaivussa hiekan siirto ränniin tapahtuu kaivinkoneen avulla, joten koneella voidaan käsitellä enemmän ja nopeammin maata. Konekaivupaikoilla omien innovaatioiden määrä teknisissä ratkaisuissa on usein vaikuttava. Monenlaista viritystä on keksitty ja itse rakennettu helpottamaan kullankaivua.

Sukeltaminen ja pohjaimurointi ovat tuoneet uusia välineitä kullankaivuun sellaisista paikoista, joista se ei ennen ollut mahdollista (Partanen 2003: 3). Osalla kullankaivajista on mönkijä, jonka avulla kuljetetaan tarvikkeita.



Kuva 1. Lapiokaivajan kaivupaikka. Ränniin juoksutetaan vettä joko pumpun avulla tai luonnollista virtaa hyväksikäyttäen. Samalla rännin yläosaan lapioidaan kultapitoista

hiekkaa. Kun vesi virtaa hiekan läpi, kevyempi hiekka huuhtoutuu veden mukana pois, ja kultahiput jäävät painavina rännissä oleviin rihloihin. (Kuva, Jenni Kärki 10.7.2008).

1.2 Tutkimuksen tarkoitus ja tavoitteet

Tutkimuksen tarkoituksena on selvittää kullankaivun aluetaloudellisia vaikutuksia Inarin kunnassa. Pohditaan, mistä tekijöistä kullankaivun aluetaloudelliset vaikutukset muodostuvat, sekä selvitetään kuinka paljon kullankaivajat jättävät alueelle rahaa huolto- ja kaivukautensa aikana. Tärkeänä lähtökohtana on oletus erilaisten kullankaivajien erilaisesta kulutuksesta. Sillä, onko kullankaivu lähempänä elinkeinon harjoittamista vai satunnaista vapaa-ajan harrastusta, on merkitystä kullankaivajien kulutukseen. Tiedetään, että kullankaivajien kaivukauden pituus, kaivumenetelmät ja motiivit kaivaa kultaa vaihtelevat. Muun muassa näiden erojen avulla tutkimuksessa typologisoidaan kullankaivajat toisistaan erottuviin luokkiin.

Tavoitteena on saada aikaan luokittelu, jonka avulla nähdään erilaiset kullankaivajatyypit. Tavoitteena on myös tuottaa tietoa kullankaivajien kulutuksesta huolto- ja kaivukauden aikana. Tutkimuksen yhtenä tärkeänä tavoitteena on lisäksi kerätä esiin tulevia kysymyksiä, sekä mahdollisia jatkotutkimustarpeita kullankaivusta.

Teoriaosuudessa pohditaan kullankaivun historiaa ja nykypäivää, kullankaivun vaikutusta alueen matkailussa ja matkailun aluetaloudellisten vaikutusten muodostumista, sekä sitä, miten kullankaivaja sopii tuohon malliin.

Tutkimuskysymykset ovat:

1. Keitä ovat kullankaivajat? Kullankaivajien typologisointi.
2. Mistä kullankaivun aluetaloudelliset vaikutukset muodostuvat?
3. Kuinka paljon kullankaivaja jättää rahaa Inarin kunnan alueelle huolto- ja kaivukaudellaan?

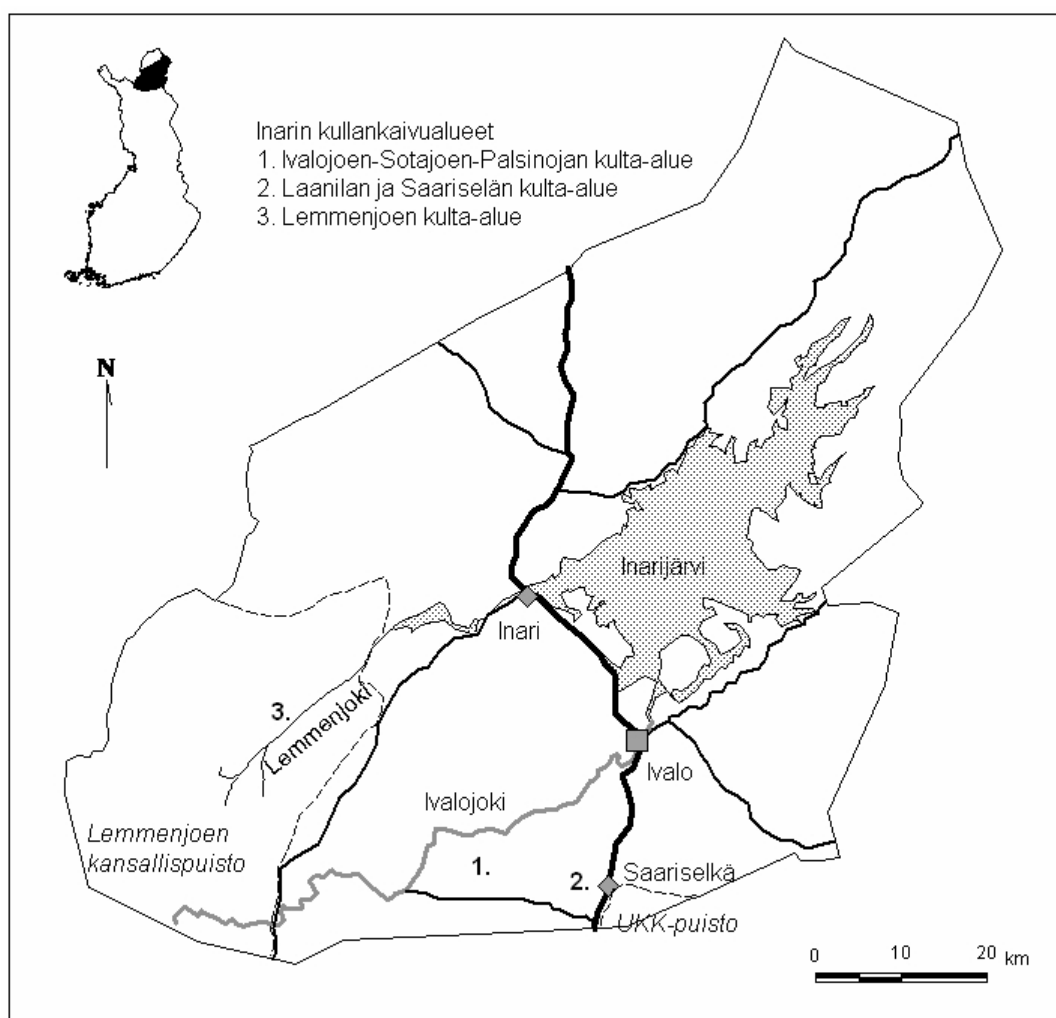
Kuvassa 2 esitetään tutkimuksen sisältö kaaviona. Teoreettisessa osuudessa kerrotaan kullankaivusta ilmiönä, kullankaivun historiasta Suomessa, kullasta ja kullankaivusta matkailun vetovoimatekijänä sekä matkailun aluetaloudellisesta mallista. Empiirisessä osiossa käsitellään kyselytutkimuksesta saatuja tuloksia. Kappaleessa 7 kootaan jatkotutkimusehdotukset. Kappaleessa 8 vedetään yhteen saadut tulokset ja pohditaan työtä ja sen onnistuneisuutta.

<p><u>1.</u> TUTKIMUKSEN TAUSTA JA TEOREETTINEN VIITEKEHYS (kpl: 1,2 ja 3)</p> <p style="text-align: center;">Kullankaivu ilmiönä. Kullankaivun historia Suomessa.</p> <p style="text-align: center;">Kullankaivu matkailun vetovoimatekijänä.</p> <p style="text-align: center;">Matkailun aluetaloudellisten vaikutusten muodostuminen, ja kullankaivajien sijoittaminen malliin.</p>
<p><u>2.</u> EMPIIRINEN OSUUS (kpl: 4,5 ja 6):</p> <p style="text-align: center;">Kullankaivajien typologisointi.</p> <p style="text-align: center;">Tekijät, joista kullankaivun aluetaloudelliset vaikutukset muodostuvat.</p> <p style="text-align: center;">Kullankaivajien kulutus huolto- ja kaivukaudella</p>
<p><u>3.</u> YHTEENVETO JA POHDINTA (kpl: 8)</p> <p style="text-align: center;">Mitä tausta, teoria ja empiria yhdessä kertovat Inarin kunnan alueen kullankaivusta ja kullankaivun aluetaloudellisista vaikutuksista?</p>

Kuva 2. Tutkimuksen rakenne.

1.3 Tutkimusalue

Tutkimus rajautuu maantieteellisesti Inarin kunnan alueelle (kuva 3). Karttaan on myös merkitty Inarin kunnan alueen tärkeimmät kullankaivualueet: 1. Ivalojoen-Sotajoen-Palsinojan kulta-alue 2. Laanilan ja Saariselän kulta-alue ja 3. Lemmenjoen kulta-alue. Alueeseen 2 voidaan lisäksi lukea Tankavaaran kulta-alue, joka sijaitsee Sodankylän kunnan puolella.



Kuva 3. Tutkimusalue ja Inarin kunnan tärkeimmät kullankaivualueet.

Inarin kunta sijaitsee Pohjois-Lapissa ja on pinta-alaltaan Suomen suurin kunta (17 321 km²). Naapurikuntina Inarilla on Utsjoki, Sodankylä, Kittilä ja Enontekiö. Naapureina ovat myös Norja ja Venäjä. Erilaisia suojelualueita kunnan pinta-alasta

on 72 prosenttia, eli 10 948 neliökilometriä. Inarin kunnan alueella sijaitsevat Lemmenjoen kansallispuisto (2634 km) ja osa Urho Kekkosen kansallispuistoa (62 km²). Asukkaita Inarissa on 6953 henkeä (2007), joista saamelaisia 2152 henkilöä. Äidinkielenään saamea puhuvia on noin 420 henkeä. Väkiluvultaan suurimpia taajamia ovat Ivalon ja Inarin taajamat. (Inarin kunta 2008.)

Pohjois- Lapin, Inarin, Sodankylän ja Utsjoen kuntien, elinkeinoelämä perustuu alueen luontoon ja luonnonvarojen hyödyntämiseen (Lapin aluekehitysohjelma 1998: 21,73). Pohjois-Lapin seutukunnan kehitysnäkymien odotetaan paranevan jonkin verran lähitulevaisuudessa (Kuntapuntari 1/2008: 24).

Alueen vallitsevat sääolot vaikuttavat kullankaivuuseen merkittävästi. Inarin kunta sijaitsee maantieteellisesti pohjoisessa, joten koko kullankaivutoiminta määrittyy alueen sääolojen mukaan. Kultaa voidaan kaivaa vain lumettomana kautena kun maa ei ole jäässä. Pysyvä lumi saadaan Inariin lokakuussa ja se sulaa toukokuussa, kesän keskilämpötila on 10–14 astetta ja talvella (-12) – (-14) astetta. (Ilmatieteenlaitos 2007). Kaamos on 39 päivää pitkä Inarissa, ja kesällä kullankaivajat saavat valoa ympäri vuorokauden, koska aurinko ei laske lainkaan kahteen kuukauteen (Luhta 2002: 17–21).

Suurin osa Inarin kunnan asukkaista, kolme neljästä, työskentelee palveluiden parissa. 10 prosenttia tekee töitä alkutuotannossa, ja noin 8 prosenttia asukkaista työskentelee jalostuksessa. Inarin kunta, rajavartiolaitos ja metsähallitus ovat suurimpia työnantajia. (Inarin kunta 2008.)

Matkailun voidaan katsoa olevan yksi tärkeimmistä vaikuttajista Inarin kunnan taloudessa. Vuosien 2006–2007 aikana elinkeinopoliittisen ohjelman mukaan Inarin kunnan kärkitoimialoja ovat matkailu, kylmäteknologia sekä luonnonvarojen hyödyntäminen (Inarin kunta 2005: 19). Leinosen ym. (2007) mukaan Inarin kunta sijoittuu matkailussa ylimmälle A-tasolle. Vetovoimatekijöiden pääryhmissä Inari on ylimmällä tasolla majoitus-, ravitsemis- ja liikennepalveluiden, luonnonvetovoiman, sekä ohjelmapalveluiden sekä tapahtumien osalta. Kulttuurivetovoiman osalta Inari sijoittuu toiseen luokkaan (Leinonen ym. 2007). Alueen vetovoimatekijöinä on muun muassa retkeilyyn soveltuva luonnonympäristö, kultahistoria sekä saamelaiskulttuuri (Vuoristo & Vesterinen 2001: 217–275).

Lapissa väestö vähenee ja muuttotappio on huomattava, joten matkailun kasvulla voi olla merkitystä väkimäärän kasvuun sekä uusien yritysten syntyyn (Lapin liitto 2008). Matkailu luo enemmän työtä kuin mikään muu luonnonvaroista

hyötyvä toimiala Lapissa. (Saarinen 2007: 41–42). Matkailun vahva kasvu näkyy positiivisesti Lapissa, jossa matkailijamäärät lisääntyvät ja investoinnit ovat mittavia (Kuntapuntari 1/2008: 25). Matkailuelinkeino on Inarin kunnalle tuottoisa ja tärkeä.

Tutkimusalueelta on valittu kaksi näytealuetta, joilta kerätään vastauksia kyselyyn. Kyselystä kerrotaan tarkemmin seuraavassa aineisto ja menetelmät kappaleessa. Inarin kunta on niin suuri maantieteellisesti, että alueen rajaaminen on tarpeen. Näytealueiksi valittiin Lemmenjoen kulta-alue sekä Saariselän päivämatka-alue. Syitä juuri näiden kahden alueen valintaan on alueiden erilainen kullankaivu, erilaiset kullankaivajat sekä alueiden fyysisesti erot. Näytealueiden lisäksi vastauksia kyselylomakkeeseen kerättiin Ivalossa Kullankaivajien Mestaruuskilpailussa 5.-6.7.2008. Kaikki kyselylomakevastaukset muodostavat yhden näytteen. Seuraavaksi kuvaillaan näytealueiden valintaan johtaneita piirteitä.

Lemmenjoen konekaivajat löytävät suurimman osan vuosittaisesta huuhtontakullasta. Vuosittain huuhtontakultaa saadaan Lapista noin 25 kilogrammaa, joista 20 kilogrammaa Lemmenjoelta (Lapin Kullankaivajain Liitto 2008). Lemmenjoen kulta-alue on melko vaikeasti tavoitettavissa, sillä tietä ei ole perille, ja kesällä on käytettävä venettä. Sen jälkeen matkaa on jatkettava vielä kävellen tai mönkijällä. Lemmenjoki on melko pitkään keväällä ja vielä kesälläkin jäässä, minkä vuoksi kullankaivajat joutuvat usein odottamaan sen sulamista päästäkseen kaivupaikalleen. Joskus kullankaivajat kävelevät tai hiihtävät Lemmenjoen kaivupaikalleen jäätä pitkin. Osa kullankaivajista menee moottorikelkalla viimeisten kelien aikana kaivupaikalle, ja jää odottamaan lumen ja roudan sulamista (Viranto 2009b). Moni Lemmenjoen kaivaja viettää koko kaivukauden kaivupaikalla käymättä välillä muualla, sillä kauppaan on jopa kymmenien kilometrien matka, keskimäärin Lemmenjoen kaivupaikalta tulee kauppaan matkaa noin 70 kilometriä (Viranto 2009b). Usein Lemmenjoelle viedään talven aikana moottorikelkalla kesällä kaivukauden aikana tarvittavat tavarat, ruuat ja mahdolliset polttoaineet. Lemmenjoen kulta-alue on maisemaltaan erilainen kuin muut Inarin kullankaivalueet. Lemmenjoen alue on tunturimaata. Veden vähyys ja sen tuomat ongelmat voivat olla yllätys ulkopuoliselle, mutta näin on usein Lemmenjoen kullankaivupaikoilla, jotka sijaitseva usein purojen latvoilla (Lapin ympäristökeskus 2009).

Saariselän kulta-alueet ovat helpommin tavoitettavissa, sillä ne sijaitsevat tien läheisyydessä. Osaan kaivupaikoista voi ajaa autolla pihaan. Saariselän keskuksen

palvelut ovat lähellä, ja alueen kullankaivajien ei tarvitse viedä talven aikana kaikkia tarvikkeita tai ruokia kaivupaikalle, vaan varastoja voi käydä täydentämässä. Lemmenjoen kullankaivu on yleisilmeeltään ammattimaisempaa, mutta kummaltakin alueelta löytyy sekä huvikseen että työkseen kaivavia kullankaivajia.

1.4 Aineisto ja menetelmät

Empiirinen aineisto koostuu kyselylomakkeista, joihin kerättiin vastauksia kesällä 2008 (liite I) edellä kuvatuilta näytealueilta.. Empiirinen osuus antaa vastauksia toiseen ja kolmanteen tutkimuskysymykseen kullankaivun aluetaloudellisten vaikutusten muodostumisesta sekä kullankaivajien jättämästä rahamäärästä. Kullankaivajien typologisointi perustuu omiin havaintoihini ja asiantuntija-apuun, jota saatiin Lapin Kullankaivajain Liitolta (LKL). Havainnointikeinona on ollut havainnointi ilman osallistumista, jolloin tutkijan asema pidetään vahvana roolina, tutkija ei samaistu tutkittavaan yhteisöön (Metsämuuronen 2006: 237).

Aineistona käytetään myös Lapin Kullankaivajain Liiton jäsenkyselyä vuodelta 2004, sekä Lemmenjoen kävijätutkimusta vuodelta 2002 (Ukkola 2002).

Työ on tapaustutkimus. Metsämuuronen (2001: 16) määrittelee tapaustutkimuksen seuraavasti: tapaustutkimus eli case study voidaan määrittellä empiiriseksi tutkimukseksi, joka monella tavalla hankittuja tietoja hyväksikäyttäen tutkii nykyistä tapahtumaa tai toimivaa ihmistä tietyssä ympäristössä, tai toisin sanoen tapaustutkimus on toiminnassa olevan tapahtuman tutkimusta. Tapaustutkimuksessa pyritään ymmärtämään tapausta ennemminkin kuin yleistämään sitä (Stake 2000: 236). Halutaan ymmärtää kullankaivua ilmiönä, ja tutustua kullankaivutoimintaan, jotta voidaan ymmärtää kokonaisuus.

Miksi sitten valittiin kysely haastattelun sijaan? Kysely on tehokas ja taloudellinen, sekä suhteellisen nopea tapa hankkia tietoa (Epäily 2003: 34). Vastauksia kyselylomakkeisiin kerättiin kenttätyönä, johon oli aikaa varattuna kaksi viikkoa. Kenttätyönä arvioitiin saatavan enemmän vastauksia, ja vastauksien olevan parempi kuin postikyselyssä (ks. esim. Epäily 2003: 35). Kyselylomakkeen kysymykset myös vaativat osin tekijän paikallaoloa ja kysymysten selventämistä. Tutkimusta tehtiin kesällä, jolloin kullankaivajat ovat todennäköisesti kaivupaikallaan, eivätkä kotonaan vastaamassa postikyselyyn tai puhelimeen.

Kenttätöön aikana tekijä pääsi myös tutustumaan konkreettisesti kullankaivuuseen ja kullankaivajiin, ja näin lähemmäksi tutkimaansa aihepiiriä. Haittapuolena kenttätöissä ovat sen korkeat kustannukset, jonka vuoksi siihen varattu aika oli rajattu kahteen viikkoon.

Kyselylomakkeen teossa tarvittiin asiantuntija-apua, jota saatiinkin Lapin Kullankaivajain Liiton puolesta, sekä yksittäisiltä kullankaivajilta. Kullankaivajien apu oli korvaamatonta, sillä kullankaivun maailma oli tekijälle melko tuntematon ennen kenttätöihin lähtöä. Oli siis tiedettävä etukäteen kullankaivajien toiminnasta, ja sitä kautta kulutuksesta, jotta kysymykset olisivat järkeviä.

Ennen varsinaista kenttätöitä oli vielä suunniteltava reitti aikatauluun sopivaksi ja saatava varmistus siitä, että reitin varrella todella osuu kullankaivajia. Tavoitteena oli myös kohdata mahdollisimman erilaisia kullankaivajia harrastajasta kullankaivun ammattilaiseen. Kullankaivajat valittiin etukäteen lumipallo-otannalla. Tämä tarkoittaa sitä, että yksi ihminen suosittelee mukaan otettavia henkilöitä ja antaa yhteystietoja, jotka taas edelleen vievät tietoa eteenpäin (Metsämuuronen 2003: 33). Ensimmäinen suosittelija Saariselän päivämatkan alueella oli kullankaivaja/koruseppä Janne Kannisto. Lemmenjoella ensimmäisenä suosittelijana toimi Jouko Korhonen, joka itsekin on kullankaivajana Lemmenjoella.

Osa kullankaivajista oli kuullut tutkimuksesta LKL tiedottamana, mikä lisäsi vastaushalukkuutta. Samoin tuttujen nimien kuuleminen suosittelijoina ja LKL:n mukanaolo sai ihmiset vastaamaan kyselyyn mieluusti. Suosittelijoiden apu oli tarpeellinen, ja heidän kautta tekijä pääsi takaoven kautta kurkistamaan kullankaivun maailmaan ja kullankaivajiin. Käytännössä vastauksia kerättiin vieraillemalla kaivupaikoilla autolla, pyörällä ja kävellen.

Tavoitteena oli saada yhteensä seitsemänkymmentä vastausta, Ivalon kisoista 30, Saariselältä 30 ja Lemmenjoelta 10. Tavoitteet asetettiin käytettävissä olevan ajan ja reittisuunnitelman pohjalta. Aikaa kenttätöihin oli varattuna 30.6–13.7.2008. Arvioitiin, että Lemmenjoella ei voida tavoittaa kovin paljon ihmisiä, sillä välimatkat kaivupaikkojen välillä ovat pitkiä ja kulkuvälineenä omat jalat. Saariselällä kaivupaikat ovat lähempänä toisiaan, ja käytettävissä on auto ja polkupyörä. Ivalon kullanhuuhdonta kisoihin odotettiin noin 120 kävijää kahden päivän aikana.

Toteutuneet kyselylomakkeeseen vastanneiden määrät olivat: Lemmenjoki 14, Saariselkä 27 ja Ivalon kullanhuuhdonta kisat 14. Ivalon kisoista ei saatu kerättyä haluttua määrää vastauksia, mikä johtui muun muassa vähemmästä

osananottajamäärästä kuin odotettiin viileen sään vuoksi. Toinen syy vähään vastausmäärään oli kisojen tiukka tahti: kullankaivajat ehtivät vastaamaan kyselylomakkeeseen vasta kisojen jälkeen. Kun kisat olivat käynnissä, olivat ihmiset joko itse kisaamassa tai katsomassa, jolloin lomakkeen täyttö ei onnistunut. Lomakkeeseen vastaamisen vaati hiljaisen paikan, ja kisahumun keskeltä sitä oli välillä vaikea löytää. Toiveet vastausten määrästä eivät siis toteutuneet, mutta katsottiin määrän kuitenkin olevan riittävä näytteeksi.

Tällä aineistomäärällä, 55 kyselylomakevastausta, kyseessä on näyte Inarin kunnan alueella kaivavien kullankaivajien kulutuksesta. Näin ollen ei voida laskea täysin tarkkaa euromäärää siitä, kuinka paljon kaikki kullankaivajat yhteensä jättävät alueella rahaa kaivaessa kultaa Inarissa, mutta saadaan kuitenkin osviittaa siitä, miten kullankaivajat kuluttavat ja jättävät rahaa alueelle.

2 KULTARYNTÄYKSIÄ JA SUVANTOKAUSIA

Nykypäivän kullankaivu perustuu vahvasti menneeseen. Paikat, tarinat, menetelmät, ongelmat ja unelmat ovat samoja kuin kullankaivun alkuvuosina. Kullankaivutaito ja tekniset ratkaisut kulkevat sukupolvelta toiselle suullisena tietona. Usein kultakuume periytyy, samoja sukunimiä vilahtaa niin nykyisten valtausten haltioissa, kuin kullankaivajapioneerien nimissä. Vähintäänkin uusi tulokas hakee oppinsa olemalla renkinä muiden kaivupaikoilla. Kullankaivun historia on mielenkiintoinen eri käänteineen, ryntäyksineen ja kiistoineen. Mukaan on mahtunut monta värikästä persoonaa, joista osa on jäänyt elämään nykyajan legendoina. Joitain arvoituksia on jäänyt ratkaisematta vuosien varrella. Yhtenä niistä kysymys: missä on edesmenneen Jaakko Isolan kätkeyty kultaa (Launonen & Partanen 2000: 50)? Osa hänen kaivamastaan ja sittemmin kätkemästään kullasta on jäänyt löytymättä. Aarre odottaa löytäjänsä edelleen jossain Lemmenjoen maastossa.

Kirjoitukset kullankaivun historiasta ovat usein tarinoita yksittäisten kaivajien seikkailuista tai elämänkertoja kultamailla vietetyistä ihmiselämistä. Elinkautiset, ympäri vuoden kaivupaikalla asuneet kullankaivajat, katosivat 1980-luvulla jättäen jälkeensä kertomukset kultamaiden legendoista (Partanen 2004: 64). Nykyisten kullankaivajien keskusteluissa puhutaan usein kullankaivun historiasta ja muistellaan

legendaarisia kullankaivajia.

Tunturi-Lappi aukesi matkailulle Jäämeren tien valmistuttua vuonna 1933 (Vuoristo & Vesterinen 2001: 271). Petsamosta, ja reitin varrella olevasta Ivalon kirkonkylästä, tuli tuolloin myös kansainvälisesti tunnettuja kesämatkailun kohteita (Hirn & Markkanen 1987).

Kullankaivun historia Inarissa alkaa 1860-luvun loppupuolella (Lehtola 1998: 214). Lemmenjoen alueen varhaisesta kullankaivusta on olemassa vain perimätietoa, sillä varsinaisia asiakirjoja ei ole. Toiminta lienee alkanut 1800-luvun loppuvuosina (Lehtola 1998: 227). Inarin kunnan alue tuli laajempaan tietoisuuteen Ivalojoelta vuonna 1868 löytyneen kullan vuoksi (Luhta 1999: 68). Inarin Lappi, sekä nykyinen Saariselän alue, tulivat tunnetuksi monelle etelän miehelle kullankaivun kautta (Partanen 1992: 22). ”Kullanhuuhdonnan myötä Perä-Lapin elämä muuttui vilkkaaksi, ja kulturalöydöt vauhdittivat monia pohjoisen erämaa-alueen kehittämishankkeita” kirjoittaa Partanen (1990: 19). Kullanetsijät ovat olleet tärkeä elementti erityisesti Inarin, mutta muunkin Lapin kehitykselle, Lapin talous ja väestöhistorian kannalta kulta on ollut yhden ajanjakson vetovoimatekijä Lappiin (Aho 1987: 5).

Vuoden 1870 keväällä alkoi Ivalojoen kultaryntäys, jolloin noin 500 miestä huuhtoi alueella kultaa. Lemmenjoen kansallispuisto perustettiin vuonna 1953, mutta jo paljon ennen sitä kulta ja kullankaivu olivat tuoneet Lemmenjoen nimen koko Suomen tietoisuuteen (Partanen 2004: 64). 1870-luvun kultaryntäystä tulee tarkastella aikansa valossa. Kultakuume-epidemialle oli olemassa otolliset olosuhteet. Edellisen vuosikymmenen aikana Suomi oli kehittynyt, mutta samalla nähnyt nälkää. ”Nouseva kansallistunne, voimistuva suomalaisuusliike ja nälkävuodet muodostivat suuret yhteiskunnalliset taustat Lapin kultaryntäykselle” (Partanen 1999a: 31).

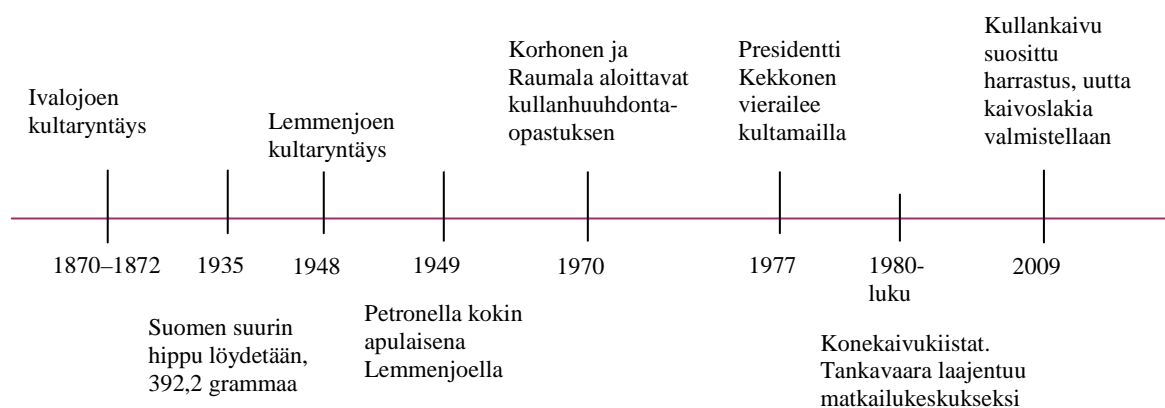
Kullan maailmanmarkkinahinta vaikuttaa luonnollisesti kullankaivun kannattavuuteen. 1960-luvulla kullan maailmanmarkkinahinta laski, ja kaivajien piti keksiä uusi toimeentulonlähde. Samaan aikaan Lapin kullan arvo nousi muuta markkinahintaa korkeammaksi puhtautensa ja rikkaan värinsä vuoksi, ja hippujen arvoa koruina alettiin arvostaa. Matkailijoille alettiin järjestää maksullista kullanhuhdontaa, joka siirrettiin sitten vaikeasti tavoitettavasta Lemmenjoen alueesta Tankavaaraan, tien viereen. Sittemmin tuonne Tankavaaraan on noussut Kultamuseo, ravintola- ja majoitustilat. Tankavaarassa alkoivat myös

kullanhuuhdontakiset, jotka myöhemmin levisivät maailmalle synnyttäen kullanhuuhdonnan Maailmanmestaruuskiset. (Valta 1998: 14.)

1970-luvun lopulta alkaen kaikilla perinteisillä kultamailla käyttäjien määrän on kasvanut. Syynä tähän on se, että kullanhuuhdonnasta on tullut suosittu harrastus ja mielekäs kesäviettotapa (Luhta 1999: 68.) Kullan hinnan nousu, löydetyt isomushiput ja käyttökelpoisempien laitteiden ja menetelmien kehittäminen ovat osaltaan lisänneet kullankaivajien määrää (Viranto 2008).

Vanhoja kullankaivupaikkoja on merkitty karttoihin. Vanhojen kullankaivajalegendojen torppia löytyy esimerkiksi Lemmenjoelta, ja osa on vieläkin käytössä nykyisillä kullankaivajasukupolvilla. Enemmänkin muistomerkkejä on haluttu kultamailla muistuttamaan menneestä kullankaivutoiminnasta: ”Satavuotisesta sitkeästä historiasta ja melko laaja-alaisesta toiminnastaan huolimatta kullankaivu on saanut osakseen ehkä liian harvoja muistomerkkejä” (Korhonen 1987: 55). Kuitenkin joitain merkkejä kullankaivun historiasta on säilynyt kultamailla. Lemmenjoella museovirasto on inventoinut 44 kohdetta, joista 7 on todettu kulttuurihistoriallisesti arvokkaiksi ja säilyttämisen arvoisiksi (Lapin ympäristökeskus 2009).

Kullan kaivun historia on ollut moninainen. Kuvassa 4 on esitetty kullankaivun mielenkiintoisimmat tapahtumat aikajanalla.



Kuva 4. Aikajana kullankaivun merkkitapahtumista.

2.1

Lapin kullan historia

Seuraavassa on esitetty Suomen kullankaivun keskeisimmät tapahtumat 1800-luvun alusta alkaen.

- 1830-luvun lopulla kultaa löytyy Kemijoen rannalta Laurilasta. Löydön tekevät nimismiehet Johan Gustaf Boucht ja Karl Gustaf Elfving sekä pitäjänkirjuri E.W. Sa'ren. Tämä löytö käynnistää kullan etsinnän Kemijoen varressa ja Kuusamossa. Miehiä lähetetään oppimaan kullanetsintää Siperiaan. Kultaa löytyy hieman Kuusamosta, mutta isot esiintymät jäävät löytämättä. Odotus kullan mahdollisesta löytymisestä jää elämään. (Partanen 1999a: 17.)
- Vuonna 1868 Suomen keisarillisen senaatin retkikunta (vuori-insinööri Johan Konrad Lih, geologi Anders Mauritz Jernström ja maanmittari Josef Au'ren) löytää Ivalojoen kullan. Vuoden 1867 kieltoa yksityisestä kullanetsinnästä lievennetään. Kultaa sai nyt etsiä ja valtauksia tehdä myös yksityishenkilöt erityisluvalla. (Stigzelius 1987: 27–29.)
- Merimiehet Jakob Ervast ja Nils Lepistö löysivät vuonna 1869 muutamassa viikossa alueelta kaksi kiloa kultaa. Samana vuonna käydään julkinen väittely Ivalojoen kullan löytäjästä Lihriä vastaan. (Partanen 1999a: 19.)
- Vuonna 1870 Suomen senaatti antaa oikeuden etsiä ja huuhtoa kultaa kaikille Suomalaisille ja Venäjän kansalaisille, ei kuitenkaan juutalaisille. Kruunun Stationi eli kruunuasema rakennetaan valtion virkamiesten tukikohdaksi Ervastin ja Lepistön kulturalöydön kohdalle. Kansan suussa paikkaa kutsutaan Kultalaksi. (Stigzelius 1987: 35.)
- Vuosina 1870–1872 Ivalojoen kultaryntäys. Ensimmäinen huuhdontalupa annetaan oululaiselle kultayhtiölle, jossa ovat mukana kauppaneuvos J.W. Snellman, J. Candelin, F. Nylander, O. Wäyrynen sekä merimiehet Ervast ja Lepistö. Perustetaan erilaisia etsintäyhtiöitä, ryhmiä, kaivuyhtiöitä sekä muita rahoituskuvioita kullan etsimiseksi. Ensimmäisenä kesänä annetaan 80 etsintälupaa ja määrätään 19 kaivospiiriä. Kesällä 1871 kullanetsijöitä

kirjattiin olleen 491, virkamiehiä tuolloin oli 16. Vuodet 1871–1872 ovat tuotteliaimpia koko Lapin kullan historiassa, kesän 1871 aikana saatiin 56 kiloa kultaa. (Partanen 1990: 11–19.)

- Vuodesta 1873 lähtien toiminta hidastuu Ivalojoella. (Partanen 1990: 182–188).
- 1880-luvulla toiminta vilkastuu uudelleen, Kultala peruskorjataan. (Partanen 1990: 182–188).
- Vuonna 1902 Kultakaivososakeyhtiö Pohjola ja Prospektor-yhtiö kaivavat kultaa ahkerasti Ivalojoella. Lemmenjoella on seitsemänkymmentä valtausta. (Partanen 1990: 182–188).
- 1910-luvulla valtaukset vaihtavat tiheään tahtiin omistajaa ja kullankaivun koneellistamista suunnitellaan (Partanen 1990: 182–188.)
- 1920-luvulla uusi innostus, suuryhtiöt Lapin Kulta Oy ja Ivalojoki Oy syntyvät. (Partanen 1990: 182–188.)
- Vuonna 1935 Eevert Kiviniemi löytää tähän asti suurimman hipun: 392,9 g Lutolta (Partanen 1990: 1821–88).
- Vuonna 1936 Sauva Aslak Peltovuoma löytää Tankavaaran kultaesiintymät unensa perusteella (Partanen 1990: 1821–88).
- Vuonna 1945 Ranttilat löytävät Lemmenjoelta lupaavan esiintymän (Partanen 1990: 1821–88).
- Vuonna alkoi 1948 kultaryntäys Lemmenjoelle (Partanen 1990: 1821–88).
- Kesällä 1949 Sylvia Petronella Antoinette Van der Moer toimii kokin apulaisena Lemmenjoella jääden kullankaivun historiaan. (Yliopisto, artikkelit 2/97.)
- 1950-luku alkaa vilkkaana, mutta kullan maailmanmarkkinahinta laskee ja kultapurot tyhjenevät. Lemmenjoen kansallispuisto perutetaan vuonna 1951, kullanhuuhdonta alue jää sen ulkopuolelle. (Partanen 1990: 182–188.)
- 1960-luvulla hiljaista aikaa, retkeilijöiden määrä Lemmenjoen kulta-alueille lisääntyy ja vanhat kultamiehet alkavat opastaa kullanhuuhdonta matkailijoille. Aslak ja Juhani Jomppanen aloittavat säännölliset matkailuliikenteen Njurgulahdeta Lemmenjoen kulta-alueille. (Partanen

1990: 182–188.)

- 1970 Yrjö Korhonen ja Niilo Raumala aloittavat valtatie varrella Tankavaarassa matkailijoille tarkoitetun kullanhuuhdonta opastuksen (Partanen 1990: 1821–88).
- 1974 alkavat Kullanhuuhdonnan Suomenmestaruuskisat (Partanen 1990: 182–188).
- 1975 ensimmäinen kultamuseo Tankavaaraan vanhaan mutterikämppään (Partanen 1990: 1821–88).
- 1977 Tasavallan presidentti Urho Kekkonen vierailee kultamailla, juhlii Ivalojoen Kultalan entisöinnin loppuunsaattamista ja muuraa Tankavaaran uuden museon peruskiven. Kullanhuuhdonnan Suomenmestaruuskisat muuttuvat maailmanmestaruuskisoiksi. (Partanen 1990: 182–188.)
- 1980-luvulla Tankavaara laajentuu matkailukeskukseksi ja uusi museo avataan, huuhdontakilpailuja tulee lisää, koneiden käyttäminen kullankaivussa aiheuttaa oikeusjuttuja ja erimielisyyksiä, muitakin erimielisyyksiä kullankaivun ympärillä syntyy. Kullan hinnan nousu ja tiedotusvälineiden levittämä kuva aiheuttavat kultaryntäyksen vuosikymmenen alussa. (Partanen 1990: 182–188.)

Lapin kullankaivu on tehnyt aaltoliikettä 130 vuoden ajan. Vilkkaita ryntäysvuosia on seurannut hiljaisia vuosia, jopa vuosikymmeniä (Partanen 2004: 83.) Kullankaivu nojaa edelleen vahvasti historiaansa ja perinteisiinsä. Nykyisin tiedossa olevat kultapitoiset paikat on vallattu melko tarkasti, mutta kukaan ei voi tietää, ovatko kaikki kullasta rikkaat paikat jo löydetty.

Kullankaivu oli aluksi muutamien miesten elinkeino, kultaa kaivettiin ammattina leivän saamiseksi. Kullan löytyminen ei ollut varmaa, ja huonoina aikoina Suomen kullankaivun konkarit alkoivat neuvoa matkailijoille vaskausta korvausta vastaan. Nykyään osa kaivajista kaivaa edelleen kultaa elinkeinon harjoittamismielessä, mutta kullankaivu on saanut uusia muotoja elämäntapana, harrastuksena ja matkailun muotona.

2.2 Kullankaivun säätely ja valvonta

On tarpeen tarkastella miten kullankaivua säädellään, jotta voidaan arvioida kullankaivun tulevaisuutta sekä kultamatkailun kehitystä ja sen suuntaa. Koska kullankaivu on luonnossa tapahtuvaa toimintaa, ja se tapahtuu osittain myös kansallispuiston alueella, on sille laadittu tarkoin erilaisia sääntöjä. Säädökset ja säännöt määräävät pitkälle kullankaivun nykyistä toimintaa ja tulevaisuuden kehitystä. Kullankaivua valvotaan muun muassa ympäristölainsäädännön, ympäristölupamenettelyn ja ennakkovakuusmaksujen avulla (Metsähallitus 2008). Vakuusmaksun avulla alue palautetaan luonnontilaan, mikäli se jää valtaajalta tekemättä. Muutoin vakuusmaksu palautetaan maksajalle (Partanen 1999b: 163). Kullankaivua koskevat muun muassa luonnonsuojelulaki, erämaalaki, jätehuoltolaki, vesilaki, rakennuslaki ja ympäristövahinkovakuutuslaki (Partanen 1999b: 163).

Koneellinen kullankaivu tarvitsee ympäristöluvan toiminnalleen. Ympäristönsuojeluasetuksen (1§ 1 momentti, kohta 7a) mukaisesti koneelliselle kullankaivulle on oltava ympäristölupa, samoin vähintään 10 m³ kokoisella polttonesteiden jakeluasemalla. (Pohjois-Suomen ympäristölupavirasto 2008.)

Kullankaivu ei ole välttynyt kiistoilta pitkän historiansa aikana. Jo kullanetsinnän alkutaipaleella esiintyi oikeustapauksia, tappeluja, huiputuksia ja erimielisyyksiä. Näitä on esiintynyt kaikkialla ja kaikkina aikoina kullanetsinnän historiassa (Partanen 1990:15). Kulta saa tunteet esiin ja unelmaa puolustetaan voimakkaasti (Partanen 1990:15). Ahkerimmin Suomen Lapissa kiisteltiin kullankaivusta 1980-luvulla. Tällöin puhkesivat ensimmäiset kiistat koneellisen kullankaivun ja luonnonsuojelijoiden välillä. Nykyiset kiistat ovat usein yksittäisen kullankaivajan ja Metsähallituksen tai ympäristöviranomaisen välisiä, mutta keskenäänkin kullankaivajat ovat napisseet oikeuteen asti (Partanen 2004: 73–74). Lemmenjoen kulta-alueen konekaivu on ollut suurimpien kiistojen aihe. Lapiokaivu menetelmä ei kajoa luontoon konekaivumenetelmän tavoin, joten lapiokaivu ei ole kiistojen kohteena.

Veijola (2004: 93–97) kirjoittaa Lemmenjoen koneellisen kullankaivun aiheuttamien ongelmien, kuten veden samentumisen, tulleen yllätyksenä konekaivun alkaessa Lemmenjoella. Sitten on käyty monimutkainen juridinen prosessi siitä,

miten kaivoslakia, vesilakia ja luonnonsuojelulakia tulee soveltaa koneelliseen kullankaivuuseen kansallispuistossa. ”Nyt koneellinen kaivu on rajattu suppealle alueelle, eikä toiminta kokonaisuutena vaaranna Lemmenjoen kansallispuiston kokonaistavoitteita”, kirjoittaa Veijola (2004: 96). Lemmenjoen konekaivun selvittely on osoitus siitä, miten erikoislaatuinen luonnonvara kulta on, ja kuinka sitkeitä sen hyödyntämiseen paneutuneet ihmiset ovat (Veijola 2004: 93–97). Koneellinen kullankaivu Lemmenjoen kansallispuistossa on silti edelleen kiistelty aihe.

Suomessa kullankaivua säätelee kaivoslaki 17.9.1965/503 (Kaivoslaki). Kaivoslakia ollaan muuttamassa vuonna 2009. Lakia valmistellut työryhmä esittää kaivoslain kokonaisvaltaista uudistamista (Työ- ja elinkeinoministeriö 2008). Lain mahdollinen muutos tulee vaikuttamaan myös kullankaivuun. Lakiuudistuksessa todetaan, että olemassa olevat kaivospiirioikeudet, joita on Lemmenjoella 24, Ivalojoella kaksi ja puolittain Urho Kekkosen kansallispuistossa yksi, lakkautetaan siirtymäajan jälkeen. Sopivaksi siirtymäajaksi katsotaan neljä vuotta (Työ- ja elinkeinoministeriö 2008). Perusteena kaivospiirioikeuksien lakkauttamiseksi lakiuudistuksessa vedotaan ympäristönäkökohtiin.

Lapin Kullankaivajain Liiton (2008) mukaan uusi laki lopettaisi koneellisen kullankaivun kokonaan Lemmenjoella neljän vuoden päästä. Lapin Kullankaivajain Liitto (LKL) vastaa, että väitteet kullankaivun vaikutuksista ympäristöön eivät perustu faktoihin. LKL muistuttaa Lemmenjoen kansallispuistoa perustettaessa tehdystä laista, jossa kirjattiin lupaus kullankaivun jatkamisesta Lemmenjoella. Tällä hetkellä Lemmenjoen kansallispuiston pinta-alasta noin 0,05 prosenttia on konekullankaivualueena. Vuoden 1971 laajennuksen yhteydessä kullankaivualueet jäivät Lemmenjoen kansallispuiston sisään. (Viranto 2009c). Kullankaivajat eivät tuolloin vastustaneet suojelualan perustamista, mutta edellyttivät, ettei heidän toimintaa rajoitettaisi, ja jo tuolloin koneellinen kullankaivu oli jo tulevaisuuden näkymissä (Veijola 2004: 86). Pelkkä lapiokaivuun siirtyminen konekaivupaikoilla ei tule LKL:n mielestä kysymykseen, sillä nykyiset konekaivupaikat eivät ole lapiokaivun saavutettavissa maan paksuuden ja pienen kultapitoisuuden vuoksi (Lapin Kullankaivajain Liitto 2008.)

Eri osapuolten näkemykset Lemmenjoen konekaivun asemasta ja tulevaisuudesta eroavat. Toisaalta ei haluta lakkauttaa kullankaivua, mutta kaivajat eivät katso voivansa harjoittaa kullankaivua elinkeinon harjoittamismielessä vain

lapiokaivumenetelmillä

Usein puhuttaessa kullankaivun haitoista ympäristölle, tarkoitetaan yleensä juuri koneellisen kullankaivun jälkiä Lemmenjoella. Koneellinen kullankaivu on saanut osakseen vastustusta esimerkiksi lehtikuvien perusteella, joissa kuvataan Lemmenjoella olevaa aktiivista konekaivupaikkaa. Kaivujälkien sanotaan katoavan maisemasta noin kymmenessä vuodessa (Lapin Kullankaivajain Liitto 2008). Koneellinen kullankaivu jättää jälkensä luontoon, mutta kullankaivajat ovat velvoitettuja peittämään kaivuunsa jäljet lopetettuaan kullankaivun alueella.

Vaikea kysymys on, minkä tahon intressit ovat tärkeimmät, ja mikä on se aikaperspektiivi, jolla asiaa katsotaan. Arvioidaanko koneellisen kaivun jälkiä luontoon nykyisen hetken mukaan aktiivista kaivupaikkaa arvioimalla, vai kun koneellinen kullankaivu on kyseisellä paikalla lopetettu ja jäljet peitetty? Kuinka hyvin jälkien peittämistä valvotaan ja noudatetaanko sopimusta maisemoinnista? Kuinka hyvin tunnetaan koneellisen kullankaivun pitkäaikaisista vaikutuksista luontoon? Onko Lemmenjoen kansallispuistossa vaeltavan matkailijan kokemus koskemattomasta luonnosta arvokkaampi kuin Lemmenjoella koneellista kullankaivua harjoittavan henkilön elinkeino? Sulkevatko nämä vaihtoehdot aina toisensa pois? Kullankaivupaikkojen näkeminen vaellusreitillä varrella voi olla positiivinen elämys itsessään ja toimia houkuttimen vaeltajille. Toisaalta koneellinen kullankaivu voi päinvastoin toimia karkottimena vaeltajille, jotka haluavat nähdä koskemattomaa luontoa vieraillessaan kansallispuistossa.

Asia ei ole yksiselitteinen, eikä vastauksia kaikkiin kysymyksiin ole löydettävissä. Kullankaivu elinkeinon harjoittamisena on seurannut aikaansa ja hyödyntänyt tekniikkaa. Kullankaivajat ovat ylpeitä keksinnöistään ja alan kehittämisestä nykyiseen muotoon. Kullankaivu lapiollakin voi tuoda elinkeinon, mutta nykyisillä konekaivupaikoilla kultaa ei liene riittävästi vain lapiolla kaivamiseen. Toisaalta suurin osa kaivajista edustaa menneiden aikojen henkeä kaivamalla vain lapiolla, mutta silloin kyseessä on usein ennemminkin harrastus tai elämäntapa, kuin elinkeinon harjoittaminen.

Lemmenjoen kävijätutkimuksessa (Ukkola 2002) kysyttiin alueen kullankaivuun liittyviä kysymyksiä. Vastaukset on jaettu eri vastauspaikkojen mukaan Lemmenjoen kansallispuiston sisällä. 27 prosenttia Njurgulahdessa vastanneista, 31 prosenttia erämaaosan kävijöistä ja 4 prosenttia Sallivaarassa vastanneista kertoi kullankaivamiseen tutustumisen olevan pääasiallinen harrastus,

tai siihen aiottiin osallistua kansallispuistossa vierailun aikana. Kun kysyttiin mikä häiritsevä kävijää, mainittiin koneellinen kullankaivu Njurgulahdessa 7 kertaa (N=51) ja erämaa-alueella (N=24) 8 kertaa. Muutamia mainintoja häiritsevyydestä saivat myös kullankaivu ja sen jäljet sekä konekaivun jäljet. Osa vastaajista piti koneellista kullankaivua kansallispuistoon sopimattomana toimintana.

3 KULLANKAIVU INARIN ALUETALOUDESSA

3.1 Kulta matkailun vetovoimatekijänä

Kullankaivun vaikutusta alueen matkailuun ja kullankaivua matkailun vetovoimatekijänä on syytä arvioida, kun puhutaan kullankaivun aluetaloudellisista vaikutuksista.

Sopiiko kullankaivaja matkailija määreen alle, ja jos sopii niin miten? Tässä tutkimuksessa käytetään seuraavaa määritettä: ”Matkailija on ulkopaikkakuntalainen henkilö, joka matkustaa kunnan alueella vapaa-aikanaan tai muuten ilman pakottavaa elinkeinosta, opiskelusta tai muusta vastaavasta johtuvaa syytä” (Jyvälä 1981: 8). Alla on sijoitettu erityyppiset kullankaivajat viivalle (kuva 5), jonka toisessa päässä on paikallinen henkilö ja toisessa matkailija. Kullankaivajatyypit on otettu myöhemmin tulevasta typologisointi kappaleesta 4.2. Paikallisella tarkoitetaan Inarin kunnassa asuvaa henkilöä, josta ei täten voida käyttää termiä matkailija.

PAIKALLINEN

MATKAILIJA

*Ammatti-
kullankaivaja*

*Harrastaja
kullankaivaja*

Kultamatkailija

Kuva 5. Erityyppiset kullankaivajat *matkailija*-termin alla.

Kultamatkailija on siis lähinnä matkailijaa, ja ammattikullankaivaja lähinnä paikallista. Ammattikullankaivaja tulee alueella elinkeinon hankkimisen vuoksi, joten he eivät ole matkailijoita.

Omaan kyselyyn vastasi seitsemän ammattimaista kullankaivajaa (eli ammattikullankaivajaa), joista neljä on inarilaisia. Puoliammattimaiseksi itsensä luokitteli kymmenen vastaajaa, joista viisi inarilaista ja viisi ulkopaikkakuntalaista. Vaikka kaikki ammattimaiset tai puoliammattimaiset kullankaivajat eivät ole inarilaisia, ei heitä voi luokitella matkailijoiksi, sillä osa vuoden elinkeinosta voidaan saada kullankaivusta. Toisaalta he tulevat Inarin kunnan ulkopuolelta kunnan takia kuntaan, ja tuovat näin kunnan ulkopuolista rahaa Inarin kuntaan matkailijoiden tapaan. Toisaalta he taas voivat asua osan vuotta Inarin kunnassa vaikka varsinainen kotipaikkakunta olisikin muualla. Nykymaailmassa työ ja vapaa-aika sekoittuvat toisiinsa, eivätkä ole välttämättä tarkasti erotettavissa (Järviluoma 2006: 43). Ainakin kultamatkailijat voidaan siis laskea kiistatta matkailijaksi. Harrastajakullankaivaja ei välttämättä itse ajattele olevansa matkailija, mutta kun tarkastelussa on aluetaloudelliset vaikutukset, voidaan myös harrastajakullankaivajien vaikutusta tarkastella kuten matkailijoiden vaikutusta yleensä.

Pohjois-Lapin, johon myös Inarin kunta kuuluu, vahvuudet matkakohteena pohjautuvat arktiseen luontoon ja ympäristöön, jäämeren läheisyyteen, saamelaiskulttuuriin, sekä alueen kultahistoriaan. Alue on profiloitunut matkailun pohjoisimmaksi ulottuvuudeksi, joka tarjoaa ympärivuotisesti monipuolisia matkailuaktiviteetteja ja palveluja. Kultahistoria nähdään siis Lapin liiton matkailustrategiassa vahvuutena. Pohjois-Lapissa myös kesämatkailu on vahvalla pohjalla, ja kullanhuuhton värikäs historia on tuotteistettu matkailutuotteiksi. Kultamatkailu voidaan ottaa mukaan Inarin matkailun yhtenä vahvuutena saamelaiskulttuuriin, kansallispuistojen, lohijokien, arktisen luonnon ja ympäristön sekä jäämeren läheisyyden kanssa. (Lapinliitto 2008.)

Vetovoima muodostuu vetovoimatekijöistä, eli attraktioista, sekä niiden varaan muodostetuista palveluista. Attraktion ilmenemismuodot ovat: maisemat, aktiviteetit sekä kokemukset (Vuoristo 1998: 17). Vetovoimatekijät ovat niitä matkakohteen ominaisuuksia, jotka tuottavat vierailuhalukkuutta tarkasteltavana olevan kohteen sijaintipaikkakunnan ulkopuolisessa väestössä (Järviluoma 1999: 1, Aho 1994: 175).

Kullankaivu voidaan nähdä attraktiona, joka houkuttaa alueelle ihmisiä. Kullankaivu voi toimia maisemana (huopahattuinen kullankaivaja vaskaamassa purossa), sekä aktiviteettina ja kokemuksena kun itse kokeillaan kullankaivua. Kullankaivu on fyysinen laji ja se voi osaltaan toimia attraktiona.

Kullankaivun välitön vaikutus matkailuun muodostuu kultamatkailijoiden kulutuksesta. Välillinen vaikutus muodostuu muun muassa kullan ja kullankaivun käytöstä alueen matkailun markkinointiin. Esimerkkejä löytyy alueen nimistöstä ja käytetyistä mainoslauseista: Kultainen tie, Kultra-Lappi ja Kultainen Ivalo.

Kultamatkailun vahvuuksina voidaan todeta sen ajankohta. Kullankaivajat ovat Lapissa kun muut eivät, eli varsinaisen lumisen sesongin ulkopuolella. Osa kullankaivajista viettää koko sulanmaan ajan kaivupaikalla varhaisesta keväästä lumien tulon syksyllä. Saariselkä 2020 ohjelman päivityksessä sanotaan kesän olevan tärkeä sesonki, mutta sen kysyntä on ollut hiipumassa (Saariselkä 2020). Pienimmät hotellikapasiteetin käyttöasteet osuvat kesäaikaan, vähiten hotelleissa yövytään touko- lokakuussa (Rosqvist 2008: 8–9). Kullankaivajat ja kultamatkailijat voivat olla piristys matkailun muuten hiljaisissa hetkissä.

Kultamatkailun voidaan katsoa kuuluvan kulttuurimatkailuun. Useimmissa määritelmässä kulttuurimatkailu nähdään matkailun muotona, joka korostaa kohteiden, elämysten ja aktiviteettien kulttuurillisia, kulttuurihistoriallisia ja taiteellisia piirteitä (Mikkonen, Ristolainen & Taskinen: 2008: 7). Kulttuurimatkailussa keskeistä on kulttuurikohteista, aktiviteeteistä ja muista kulttuureista oppiminen, sekä niiden kokeminen ja ymmärtäminen (Craik 2001: 114). Toisaalta kullankaivu on vahvasti sidoksissa luontoon, sillä luonto ja luonnossa oleminen ovat erottamaton osa kullankaivua. Luontomatkailusta haetaan nimenomaan luontokokemuksia (Järviluoma 2006: 62).

Kullanhuuhdonnasta kehiteltiin Sodankylän Tankavaarassa ensimmäisten joukossa maailmassa jokaiselle sopiva matkailutuote (Kullanhuuhdonta 2008). Mitkä ovat kultamatkailun mahdollisuudet Inarissa tulevaisuudessa? Seuraavassa muutamia poimintoja alueen kultamatkailusta:

Saariselkä on perinteikästä kullanhuuhtojien aluetta, mikä antaa mahdollisuuden monenlaisiin aktiviteetteihin. Tankavaaraa lukuun ottamatta kultaperinnettä on toistaiseksi hyödynnetty yllättävän vähän. Ydinkeskustan läheisyydessä olevat Luttojoen vaskausalueet tulisi entisöidä ja merkitä katselukohteiksi. Kullanhuhdontaa liittyviä ohjelmalveluita on mahdollista lisätä sekä lähialueilla että kauempana Saariselästä. Mm. melonta, -vaellus, ja venematkat

Ivalonjoen Kultalaan elävöittävät Saariselän kesätuotteistoa. Kullan ympärille tulee rakentaa erillinen kehittämisprojekti laatimaan kokonaisvaltaista kehittämisohjelmaa kultaperinteen hyödyntämiseksi. (Saariselkä 2020). Samoin alueen erityispiirteet, kuten kullankaivu ja saamelaiskulttuuri, olisivat nykyistä suuremman matkailullisen huomion arvoisia. Kesämatkailun markkinointia tulisi kehittää ja lisätä ohjelmapalveluja kesälle. (Rosqvist 2008: 46–47).

Kullankaivussa voidaan siis nähdä kesäajan matkailun kehittämisen yksi mahdollisuus. Toisaalta keinoja tulee pohtia tarkkaan, sillä kultapitoiset paikat on jo tarkkaan vallattu, eli uusia kaivupaikkoja ei välttämättä ole. Kultamatkailun kohdalla myös ympäristönäkökulmat tulee ottaa huomioon. Tuleeko kultamatkailua kehittää nykyisillä kaivupaikoilla vai rakentaa kullanhuuhdonta keskuksia? Miten säilyttää autenttisuus? Jotta toiminta olisi autenttista, tulisi kultaa kaivaa siellä, missä sitä oikeasti vielä on jäljellä ja sen löytyminen on ylipäättään mahdollista. Kultapitoiset paikat eivät taas välttämättä osu tien viereen tai matkailukeskusten läheisyyteen.

Kysymys autenttisuudesta on usein esillä matkailun yhteydessä, niin myös pohdittaessa kultamatkailua. Kun tarkastellaan turismia ja autenttisuutta, ei voida sanoa mitään absoluuttisen varmaa, muuta kuin että autenttisuus vetoaa ihmisiin ja että on enemmän tai vähemmän kyseenalaista missä määrin turismi kokonaisuudessaan perustuu autenttisten tilanteiden ja ympäristöjen etsimiseen. (Järviluoma 1993: 5.)

Metsähallitus on valvova viranomainen kullankaivussa. Osa kullankaivualueista sijaitsee suojelualueilla, kuten Lemmenjoen ja Urho Kekkosen kansallispuistojen sekä Hammastunturin erämaa-alueella (Seurujärvi 2008). Tällöin näitä alueita koskevat erilaiset rajoitukset kuin niitä kullankaivualueita, jotka eivät sijaitse suojelualueilla.

Seuraavassa metsähallituksen linjaus kullankaivusta matkailupalveluna:

”Metsähallitus suhtautuu kultamatkailun kehittämiseen hyvin positiivisesti, vaikkakaan aivan joka paikkaan se ei suurempi mittakaavaisena sovellu.

Vuosien varrella on useissa eri yhteyksissä tuotu esille toive, että kultamatkailua varten etsittäisiin hyvien kulkuyhteyksien varrelta sopivia kohteita ja alue voitaisiin vuokrata siihen tarkoitukseen. Jos matkailutoiminta vaatii rakentamista ja liikkumista, niin kuin useimmissa tapauksissa voisi olettaa, niin kohteet pitäisi etsiä tähän tarkoitukseen sopivista paikoista. Jos taas matkailutoiminta on hyvin pienimuotoista ja perustuu jokamiehenoikeudella liikkumiseen, eikä vaadi rakenteita, sitä voidaan Metsähallituksen puolesta harjoittaa normaalin valtausoikeuden puitteissa oheistoimintana.

Lemmenjoen kansallispuistossa harjoitettavalle kultamatkailutoiminnalle ei voida myöntää maastoliikennelupia tai lupaa rakenteiden tekoon.

Metsähallituksen näkökulmasta parhaat mahdollisuudet kultamatkailun lisäämiseen olisi siis suojelualueiden ulkopuolella, hyvien kulkuyhteyksien varrella, jonne rakentaminenkin olisi mahdollista.

Suojelualueilla vain hyvin pienimuotoinen toiminta on mahdollista.

Kulta-alueella keskeiset suojelualueet ovat Lemmenjoen ja Urho Kekkosen kansallispuistot sekä Hammastunturin erämaa-alue.”

(Seurujärvi, 2008).

Metsähallitus suosittaa näin ollen kultamatkailun kehittämistä, mutta toteaa sen soveltuvan parhaiten helposti saavutettaville alueille. Kultamatkailua tulisi metsähallituksen mukaan kehittää suojelualueiden ulkopuolella. Jos matkailutoiminta on pienimuotoista, eikä vaadi rakenteita, sitä voidaan harjoittaa jokamiehen oikeuksien puitteissa oheistoimintana omalla valtauksella.

Lemmenjoen kulta-alueella toimii kullankaivajia, jotka haluavat kehittää matkailua omalle kaivupaikalleen. Tällöin tulee tarve rakentaa majoitustiloja ja mahdollisesti kuljettaa moottoriajoneuvoilla matkailijoita. Näiden toimintojen rakentaminen kansallispuiston alueelle voi olla kyseenalaista. Metsähallitus suosittaa kultamatkailun siirtämistä helpommin tavoitettaville alueille, teiden läheisyyteen. Ongelmana voidaan nähdä autenttisuuden mahdollinen katoaminen. Lemmenjoella toimiva kullankaivaja kertoo juuri alueen itsensä olevan keskeisin asia kultamatkailun kehittämisessä. Lemmenjoella on nähtävissä kullankaivun historiaa, alueella on kultaa ja oikeaa nykypäivän kullankaivua. Lemmenjoen kulta-alue ei ole kovin helposti tavoitettavissa ja sijaitsee kansallispuiston alueella.

Varsinaiset kultapitoiset alueet on jo vallattu, eikä uusia kaivupaikkoja ehkä löydy. Kultamatkailua voisi siis kehittää jo olemassa olevilla valtauksilla tai

”turistihuuhtomoissa” joita on muun muassa Tankavaarassa. Eli kysymys kuuluu: miten kultamatkailua tulee kehittää ja missä? Lemmenjoella on kultaa ja autenttisuus säilyy paremmin, toisaalta luonnonsuojelulliset seikat eivät kannata kansallispuistossa tapahtuvaa toimintaa joka vaatii rakennuksia ja kuljetuksia.

Kyselylomakkeeseen vastanneista kullankaivajista kuudennes ilmoittaa järjestävänsä matkailupalvelutoimintaa omalla kaivupaikalla. Tällöin on yleensä kysymyksessä ammattimainen kullankaivaja. Lisäksi 4 prosenttia on mukana muiden järjestämässä tai organisoimassa matkailupalvelutoiminnassa. Matkailupalvelutoiminta on kaivupaikalla tapahtuvaa kullanhuuhdonnan opastusta matkailijoille ja satunnaisille ohikulkijoille. Osa kullankaivajista perii kullanhuuhdonnan opastuksesta maksun, osa antaa ihmisten kokeilla kullanhuuhdontaa ilmaiseksi. Osa myös mainostaa omaa kaivupaikkaansa, tai on yhteistyössä esimerkiksi alueen muiden matkailupalvelutoimintaa järjestävien yritysten kanssa, jotka sitten ohjaavat kyselijät kullankaivajien luo.

Kullankaivajat ovat kiinnostuneita järjestämään matkailutoimintaa omalla kaivupaikallaan: 27 prosenttia kyselyyn vastanneista kullankaivajista on kiinnostunut järjestämään matkailijoille tarkoitettua toimintaa lähitulevaisuudessa. Siihen, miksei kuitenkaan ole vielä järjestänyt matkailupalvelutoimintaa kiinnostuksesta huolimatta, voi olla useita syitä. Esimerkiksi kielitaidon puute voi olla esteenä ulkomaalaisten matkailijoiden kanssa toimimiseen. Samoin matkailijoiden saaminen kaivupaikalle voidaan kokea työlääksi.

3.2 Kullanhuuhdontakilpailut

Kullanhuuhdontakisat tuovat alueella tuloja urheilukisojen tavoin (kuva 6). Kisaajat voivat yöpyä hotellissa ja syödä paikallisessa ravintolassa. Katsojat tarvitsevat ruokaa ja juomaa kisoja seuratessaan. Varsinaista empiiristä tietoa ei tähän tutkimukseen kullanhuuhdontakilpailujen aluetaloudellisesta vaikutuksesta kerätty, mutta kisat on otettu mukaan, jotta kullankaivun kaikki aluetaloudelliset vaikutukset tulisi otettua huomioon.

Ensimmäiset kullanhuuhdontakisat pidettiin Tankavaarassa vuonna 1974. Kullankaivajain Liitto päätti järjestää ensimmäiset kullanhuuhdontakisat lisätäkseen alan harrastusta ja kerätäkseen rahaa Kultakotiin, vanhojen kultamiesten kotiin. Sitten SM-kisojen järjestely siirtyi Kultamuseoyhdistykselle. Ensimmäisiin

kisoihin osallistuin 80 kilpailijaa, mutta seuraavana vuonna kilpailijoita ja yleisöä oli monikertainen määrä. Kiinnostus kilpailuja kohtaan heräsi ulkomaita myöten, ja ensimmäiset maailmamestaruuskisat järjestettiin 1977. Kansainvälinen yhteistyö johti 1980- luvulla Maailman kullanhuuhdontaliiton (World Goldpanning Association) perustamiseen. Kullanhuuhdonnan maailmanmestaruuskisat saivat alkunsa Suomesta. Monissa maissa alettiin järjestää kansallisia mestaruuskisoja, ja MM- kisat alkoivat kiertää maailmaa (Partanen 1993: 42–45.)

Kymmenessä vuodessa mukaan toimintaa oli liittynyt liki kaksikymmentä maata (Sahavirta 1987). Partanen (1993: 42–45) kirjoittaa huuhdontakisoista seuraavasti: kisojen säännöistä on tullut ajan kanssa tarkkoja ja toimihenkilöiden määrä kasvanut huomattavasti. Virallisten kisojen lisäksi alettiin järjestää muitakin vaskauskisoja, myös alueilla joissa ei luonnossa voi kultaa etsiä. Näin kullanhuuhdonnasta tuli oikea urheilulaji. Kullanhuuhdontakilpailuilla ja niiden saamalla julkisuudella on oma osansa kullankaivun lisääntymisessä.

Nykyään erilaisia kullanhuuhdontakisoja järjestetään useita kertoja vuodessa ympäri Suomea. SM-kisat ovat luultavimmin se suurin ja kesällä 2008 Tankavaaran SM- kisoihin odotetaan satoja kilpailijoita (Tankavaaran kultakylä 2008.)

Suomessa järjestettiin vuonna 2008 noin 20 kullanhuuhdontakisat. Kisoja pidetään ympäri Suomea, muun muassa Jyväskylässä ja Helsingissä. Lisäksi suomalaisia osallistuu vuosittain esimerkiksi Ruotsissa pidettäviin kullanhuuhdontakisoihin, sekä kullanhuuhdonnan maailmanmestaruuskilpailuihin, jotka pidetään joka vuosi eri maassa (Kultaperinne ry. 2008.)

Kullankaivajat kokoontuvat kullanhuuhdontakilpailuihin kisaamaan kullanhuuhdontataidoista. Tarvitaan nopeutta, hyvä taktiikka ja tarkkuutta. Erilaisia sarjoja on useita, aivan kuten monessa muussa urheilulajissa. Monin osin kullanhuuhdontakilpailut muistuttavat mitä tahansa urheilutapahtumaa. Osa sarjoista kisataan huumorin höystämänä, osa kisoista otellaan vakavammin ilmein. Kaikki kullankaivajat eivät kisoja kierrä, vaan viettävät mieluummin kaikki mahdolliset kaivupäivät omalla kaivupaikalla kultaa kaivamassa. Kullanhuuhdontakilpailuissa käy myös ihmisiä, jotka eivät kaiva kultaa lainkaan ”luonnossa”, vaan kiertävät vain kisoja. Kullanhuuhdonta kilpailulajina liittyy harjoittelua ja välineen, eli vaskoolin, kehittelyä. Kyseessä on siis eräänlainen urheilulaji, jota voidaan harrastaa melko tosissaan. Kullanhuuhdontakisat keräävät ihmisiä hotelleihin, ravintoloihin ja kisa-aikana muihin palveluihin.



Kuva 6. Kullanhuuhdontakisoissa tarvitaan iso kasa kultapitoista hiekkaa, vaskooleja, vettä ja joukko innokkaita kullanhuuhtoja. (Kuva, Jouko Korhonen).

3.3

Matkailun aluetaloudellinen malli

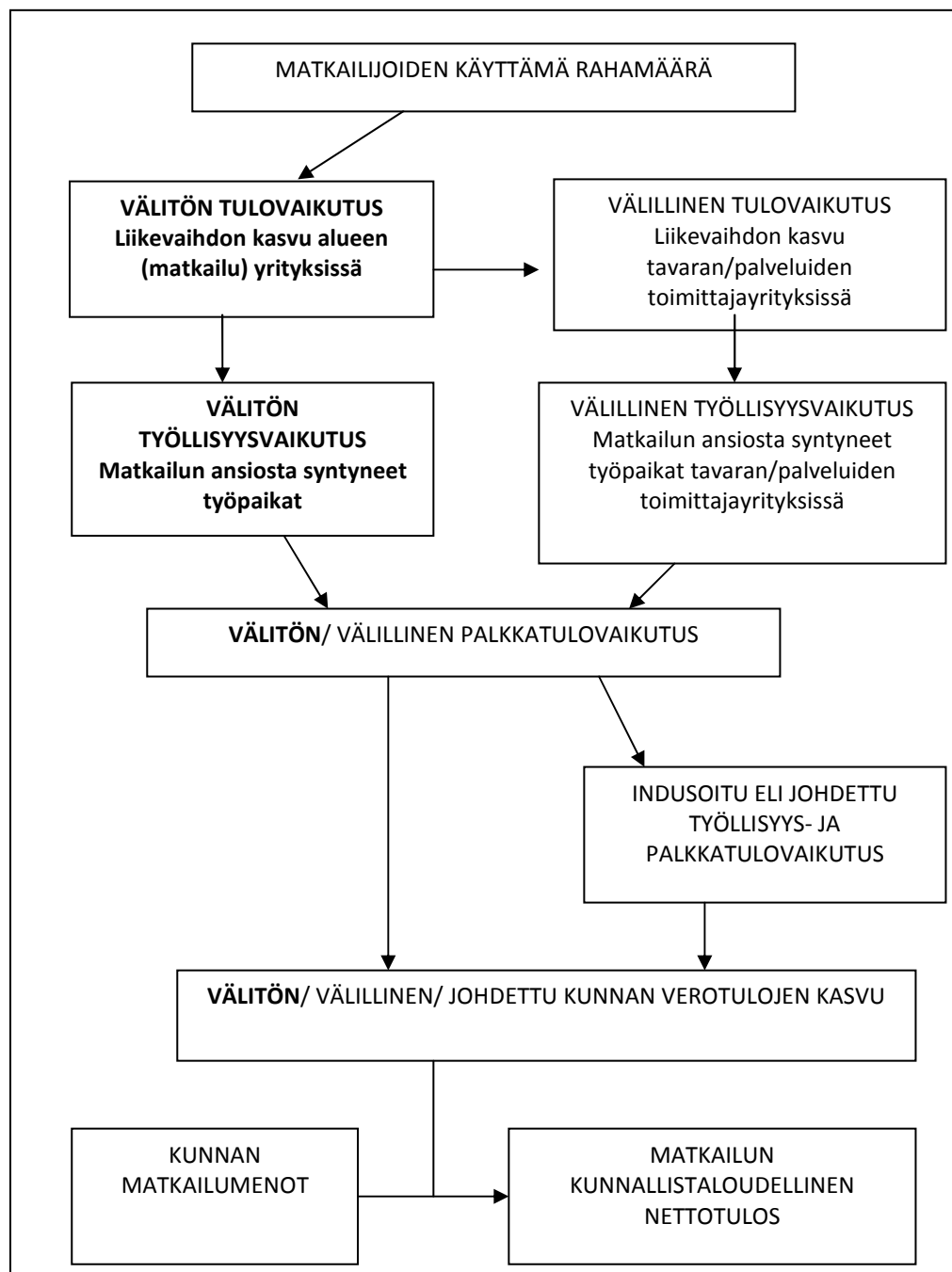
Tarkasteltaessa aluetaloudellisia syy-seuraussuhteita, kohdistuu tutkimus rajattuun maantieteelliseen alueeseen (Heiskanen 1988: 3). Tämän tutkimuksen maantieteellinen ja aluetaloudellinen alue on Inarin kunta. Edellä todettiin osan kullankaivajista sopivan matkailun määrään alle, kun taas osan ei voida katsoa olevan matkailijoita. Matkailun aluetaloudellinen malli (kuva 7) sopii kuitenkin avuksi kun pohditaan kullankaivun aluetaloudellisten vaikutusten muodostumista.

Tämä tutkimus on ensimmäisen tason tutkimus kullankaivun aluetaloudellisista vaikutuksista, jossa keskitytään välittömiin vaikutuksiin. On kuitenkin hyvä katsoa taloudellisten vaikutusten muodostumista kokonaisuudessa, jotta ymmärrettäisiin miten raha jatkaa kiertoaan välittömien vaikutusten jälkeen.

Matkailulla aluetalouteen ja sen kiertokulkuun saadaan uutta rahaa. Matkailijat kuluttavat kohdealueella rahaa tavaroihin ja palveluihin, kuten majoitus-, ravitsemus, liikenne- ja ohjelmapalveluihin sekä vähittäiskaappoihin ja huoltamoihin. Heidän ostaessaan suoraan näitä tavaroita ja palveluita syntyy välittömiä vaikutuksia. Välilliset vaikutukset syntyvät, kun välitöntä matkailutuloa saavat yritykset

hankkivat tavaroita ja palveluita toimittaja yrityksiltä, kuten leipomoilta, pesuloilta ja meijereiltä. Toimittajaketjut voivat olla useita kierroksia pitkiä ja ulottua alkutuotantoon asti. Kun matkailun ansiosta työllistyneet ostavat tavaroita ja palveluita, syntyy johdetut eli indusoidut vaikutukset. Kaikki nämä vaikutukset koskevat matkailutuloja ja -työpaikkoja sekä työpaikoista kertyviä palkkatulo- ja verotulovaikutuksia. Välilliset ja johdetut vaikutukset muodostavat kerrannaisvaikutukset. Välittömistä, välillisistä ja johdetuista vaikutuksista syntyvät matkailun kokonaisvaikutukset. Osa vaikutuksista suuntautuu ulos alueelta, jolloin puhutaan vuodoista aluetaloudessa. Vuodot ilmenevät työntekijöiden ostojen ja palkkojen myötä ja vähentävät siten alueen verituloja. Myös osa yritysten tavaroiden ja palveluiden ostoista suuntautuu alueen ulkopuolelle. (Kauppila 2001: 9.)

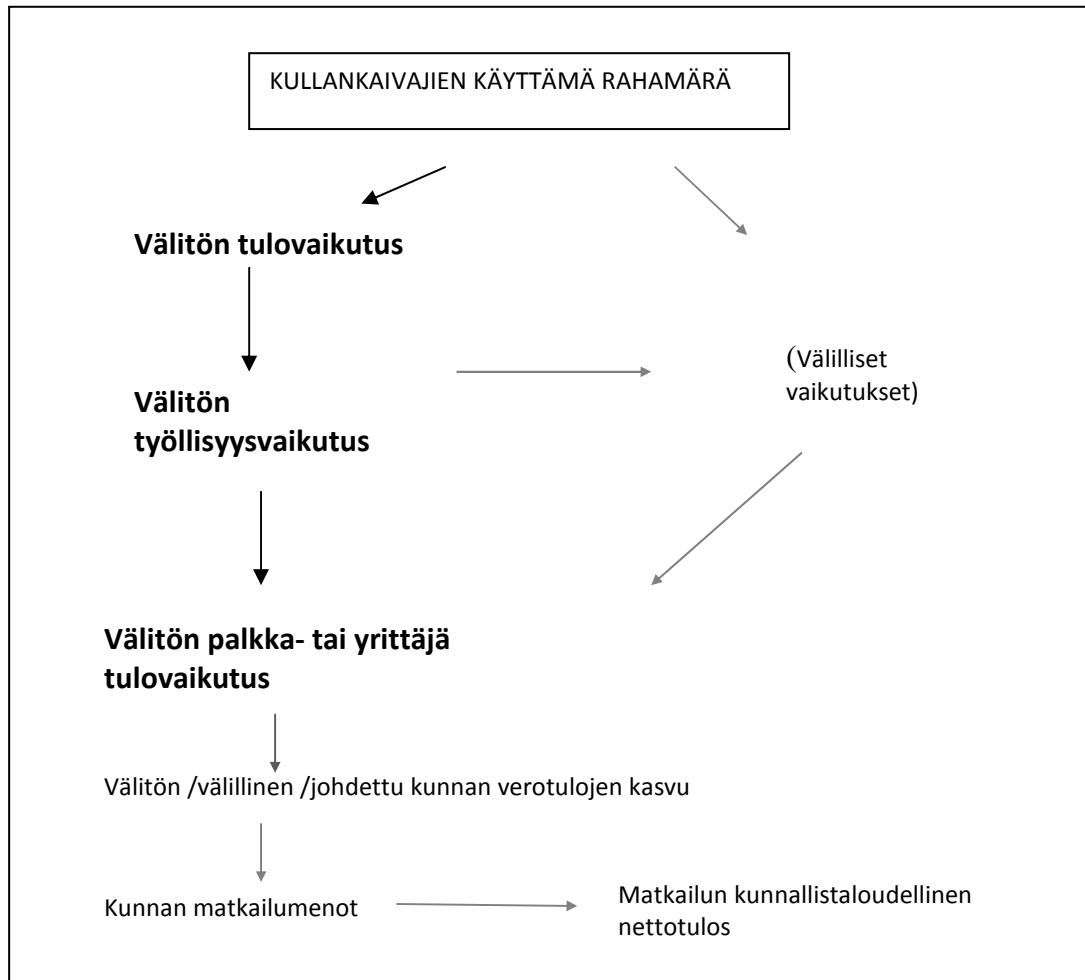
Kullankaivajat tulevat Inarin kunnan alueelle muista kunnista, koska kunnan alueella on kultaa ja kullankaivu on näin ollen mahdollista. He tarvitsevat kaivukautensa aikana erilaisia tarvikkeita ja ruokaa, joita he ostavat Inarin kunnan alueen yrityksistä. Mitä kauemmin he kaivupaikallaan viipyvät, sitä enemmän he erilaisia tarvikkeita tarvitsevat. Kullankaivajille on tyypillistä se, että osa kaivukaudella tarvittavista ruuasta ja tarvikkeista hankitaan jo ennen varsinaista kaivukautta. Näistä ennen kaivukautta hankittavista tarvikkeista osa tai kaikki voidaan ostaa jo omalta kotipaikkakunnalta, jolloin niiden taloudellinen hyöty jää Inarin kunnan ulkopuolelle. Toisaalta myös ennen varsinaista kaivukautta hankittavat tarvikkeet voidaan ostaa Inarin kunnan alueelta.



Kuva 7. Matkailun aluetaloudellisten vaikutusten muodostuminen (Vuoristo 1998:124; Juntheikki & Korhonen 2005:4; Rosqvist 2008:4).

Välitön vaikutus muodostuu siitä rahamäärästä, jolla matkailijat lisäävät yritysten liikevaihtoa hankkiessaan alueelta tavaroita ja palveluja. Tämä suora matkailuliikevaihto saa aikaan välitöntä työtilaisuuksien sekä palkkojen määrällistä kasvua, mikä edelleen lisää alueen verotulojen määrää. (Jyvälä 1981: 10). Välittömistä vaikutuksista voidaan puhua myöskin primaarisina, ja välillisistä ja johdetuista vaikutuksista voidaan puhua sekundaarisina vaikutuksina (Hall & Page 2002: 142).

Kuvassa 8 esitetään ty pistetty versio edellisestä mallista, mukana on vain välittömät vaikutukset ja matkailija sanan tilalle on vaihdettu sana kullankaivaja. Tämän työn empiria, eli kyselylomaketutkimus, kertoo kullankaivajien jättämästä välittömästä vaikutuksesta.



Kuva 8. Kullankaivun välittömien aluetaloudellisten vaikutusten muodostuminen (Vuoristo 1998: 124; Juntheikki & Korhonen 2005: 4, omin muunnoksin).

3.4

Keskeiset käsitteet

Seuraavassa on määriteltyinä tämän tutkimuksen keskeisimmät käsitteet.

- ❖ Matkailu on matkustamista henkilön tavanomaisen elinympäristön ulkopuolelle ja korkeintaan yhden vuoden oleskelua siellä vapaa-ajan, työn tai muun toiminnan vuoksi, josta henkilö ei saa rahallista korvausta vierailusta paikasta (WTO 2002; ks. Mathieson & Wall 1987: 1).
- ❖ Taloudelliset vaikutukset syntyvät kun tuotetaan sellaisia tavaroita ja palveluita, jotka vaativat panosten, työvoiman ja pääoman käyttöönottoa, aikaansaavat suoraan valtion tuloja ja vaikuttavat valtion taseeseen (WTO 2002).
- ❖ Välitön tulovaikutus on liikevaihdon kasvua matkailu- ja muissa yrityksissä, kun matkailijat hankkivat alueelta tavaroita ja palveluita (MEK 1983: 5).
- ❖ Välillinen tulovaikutus on liikevaihdon kasvu yrityksissä, jotka toimittavat tavaroita tai palveluita suoraa matkailutuloa saaville yrityksille (MEK 1983: 5).
- ❖ Kerrannaisvaikutus on matkailijoiden paikkakunnalle jättämää rahaa, joka saa aikaan uutta kulutusta, tuotantoa, palkkatuloja ja verotuloja (Vuoristo 1998: 123).
- ❖ Vetovoima muodostuu vetovoimatekijöistä eli attraktioista, sekä niiden varaan muodostetuista palveluista. Attraktion ilmenemismuodot ovat: maisemat, aktiviteetit sekä kokemukset (Vuoristo 1998: 17). Kullankaivu voidaan nähdä attraktiona, joka houkuttaa alueelle ihmisiä.

4 KEITÄ OVAT KULLANKAIVAJAT?

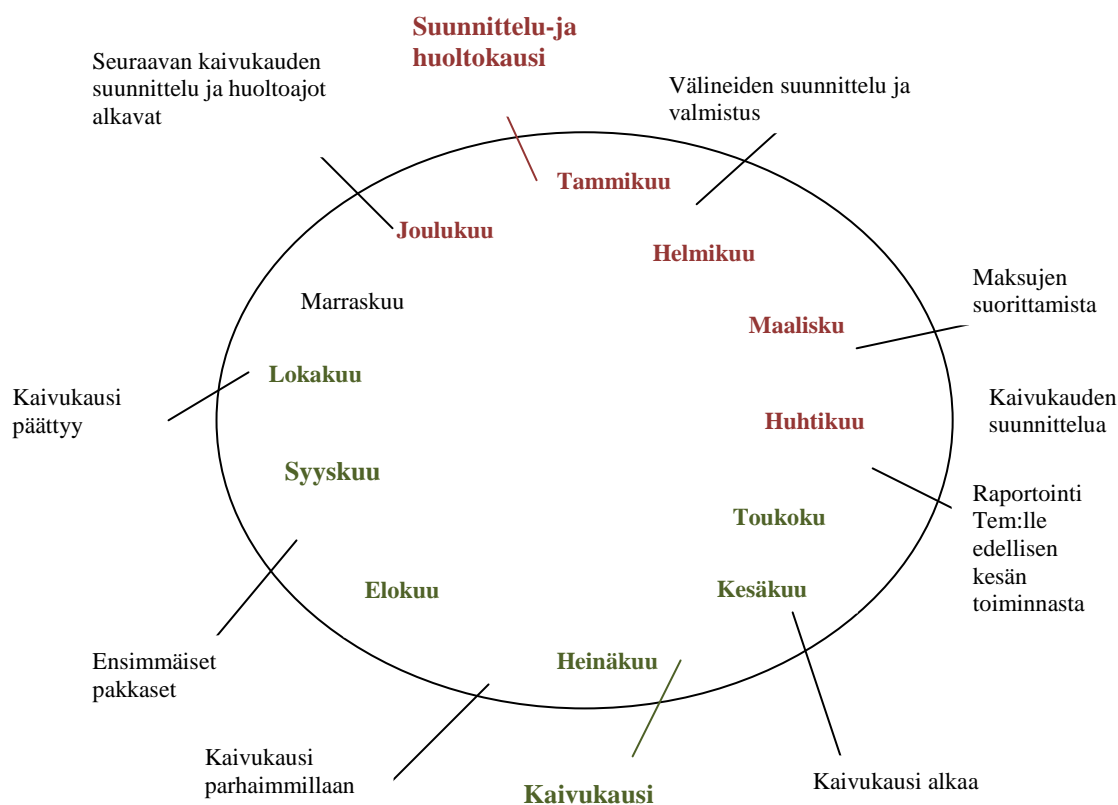
Mikä sitten vetää ihmiset vaskaamaan hiekkaa puron laidalle keskelle erämaata? Mikä nostattaa kultakuumeen? Onko kyseessä puhtaasti taloudellisen hyödyn tavoittelu, aarteen metsästyksen tuoma jännitys vai halu viettää aikaa luonnossa? Selitys lienee yhdistelmä monia asioita. Partanen (1999b: 162) toteaa kultakuumeen olevan ainoa yhteinen tekijä, mikä kullankaivajista voidaan löytää. Vaikka kuinka epätodennäköistä äkkirikastuminen on, sen mahdollisuus on kuitenkin aina olemassa. Moni on uhrannut kullan tähden elämänsä, maineensa ja kunniansa tuoden onnea ja menestystä kuitenkin vain muutamille (Partanen 1999a: 3).

Lähtökohtana on, ettei kullankaivajia voi niputtaa yhdeksi joukoksi, sillä niin suuria eroja kullankaivajien välillä on. Kullankaivaja on yleisnimitys kaikille kultaa kaivaville. Moni tätä tutkimusta varten tehtyyn kyselylomakkeeseen vastanneista ilmoitti, että kullankaivu on elämäntapa, johon kuuluu muutakin kuin itse kullan kaivaminen. Luonto, rauhallisuus, kiireettömyys ja oman ajan hallinta sekä vapaus mainittiin elämäntapaan kuuluvaksi. Eräs kullankaivaja kommentoi oloaan kaivupaikalla seuraavasti: *”Kullankaivu on halpa harrastus verrattuna vaikka golfiin”*. Muitakin vastaavia lausahduksia kirjattiin ylös. Tässä muutamia kullankaivajien ajatuksia: *”Jotku harrastaa purjehdusta, mä kullankaivua, ” Ei tää mitään tuota, mutta on halpa harrastus moneen muuhun verrattuna”, ”tää on mulle ihan puhtaasti elämäntapa”*. Kullankaivajan vuosi jatkuu varsinaisen kesän kaivukauden jälkeen, seuraava kausi vaati jo talvella järjestelyjä ja tarvikkehankintoja (kuva 9).

Kultaa tullaan kaivamaan Lappiin ympäri Suomea; kaivajien kotipaikat vaihtelevat Hangosta Utsjoelle ja Porista Savonlinnaan kirjoittaa Partanen (1999b: 162). Oman kyselyn tulokset tukevat tätä: kyselyyn vastanneet 55 kullankaivajaa ovat kotoisin 34 eri paikkakunnalta. Samoin kaivajien siviiliammattit vaihtelevat ja ovat kaikkea työttömästä pankinjohtajaan ja eläkeläisestä liikennealentäjään (Partanen 1999b: 162). Mielikuva kullankaivajasta voi olla yksipuolinen, usein mieleen tulee vanha lierihattuinen mies. Totuus kuitenkin on, että kultamailla työskentelee myös naisia, nuoria, perheitä ja kaveriporukoita. Ei ole epätavallista törmätä omaa valtaustaan hoitavaan naiseen tai kaveriporukkaan.

Kullankaivaja on henkilö, joka tulee kaivamaan kultaa. Ei ole väliä, kuinka kauan ja kuinka tuottoisaa kullankaivu on, mutta ollakseen kullankaivaja on

kaivettava kultaa ”oikeasti”. Kullankaivaja nimitystä on myös yritetty käyttää väärin tavoitteena saada vapaa-ajan paikka Lappiin. Kuka on ”oikea” kultamies? Näin kysyy Lehtola (1999: 69–72) viitaten ongelmaan, joka syntyi huvilavaltaajien tiimoilta ja josta keskusteltiin Lapin Kullankaivajain Liiton kokouksessa vuonna 1974. Huvilavaltaajilla tarkoitetaan ihmisiä, jotka haluavat saada vaatimattoman kesänviettopaikan kultamaille, tarkoituksenaan viettää lomaa ennemminkin kuin kaivaa kultaa. Huvilavaltauksia oli tullut esimerkiksi paikoille, joista ei edes löydy kultaa. Motiivina huvilavaltauksen hankkijoilla oli saada edullinen lomapaikka erämaahan. Huvilavaltausten haittana ovat muun muassa ympäristöhaitat, kun lomasutus leviää erämaihin (Lehtola 1999: 72). Tällainen kehitys ei saanut kannatusta Lapin Kullankaivajain Liitolta, Inarin kunnalta eikä Metsähallitukselta (Lehtola 1999: 69–72). Huvilaluonteiseen rakentamiseen on puututtu voimaperäisesti, eikä se ole enää mahdollista (Viranto 2008).



Kuva 9. Kullankaivajan vuosi (Keränen 1992: 80, Viranto 2009b, omin lisäyksin).

4.1 Kyselyiden kullankaivajat

Aluksi tarkastellaan, mitä kaksi kyselyä, Lapin Kullankaivajain liiton (LKL) jäsenkysely (2004), sekä tätä tutkielmaa varten tehty kysely (2008), kertovat yleisesti kullankaivajista (taulukko 1). Sen jälkeen jaetaan kullankaivajat kolmeen luokkaan, eli typologisoidaan kullankaivajat. Typologisoinnin tulosta käytettiin jo edellä kappaleessa 3.1 kun sijoitettiin erityyppisiä kullankaivajia matkailija määreen alle.

Omaan kyselyyn vastasi 10 naista ja 45 miestä, eli yhteensä saatiin 55 vastausta. Ammattiasemaa koskevaan kysymykseen vastattiin seuraavasti: yrittäjä/johtaja 14, toimihenkilö 12, työntekijä 9 ja eläkeläinen 20 vastausta. Vastaajista nuorin on 25-vuotias ja vanhin 77-vuotias, kyselyn vastaajien keski-ikä on 56 vuotta.

LKL:n jäsenkyselyyn (2004) vastasi 798 kullankaivajaa. Jokaiseen kysymykseen eivät kaikki kuitenkaan vastanneet, joten N voi vaihdella eri kysymysten kohdalla. Jäsenkyselyssä kysyttiin kullankaivun merkitystä vastaajalle kysymysotsikolla: ”Kullankaivu on minulle”. Enemmistölle, 62 prosentille, kullankaivu on satunnainen harrastus. Noin kolmannes vastaajista ilmoittaa kullankaivun olevan elämäntapa ja 3 prosenttia kertoo kullankaivun olevan osa-aikainen elinkeino. Noin 1 prosentti, eli kolme vastaajaa, luokittelee kullankaivun pääasialliseksi elinkeinoksi (taulukko 1).

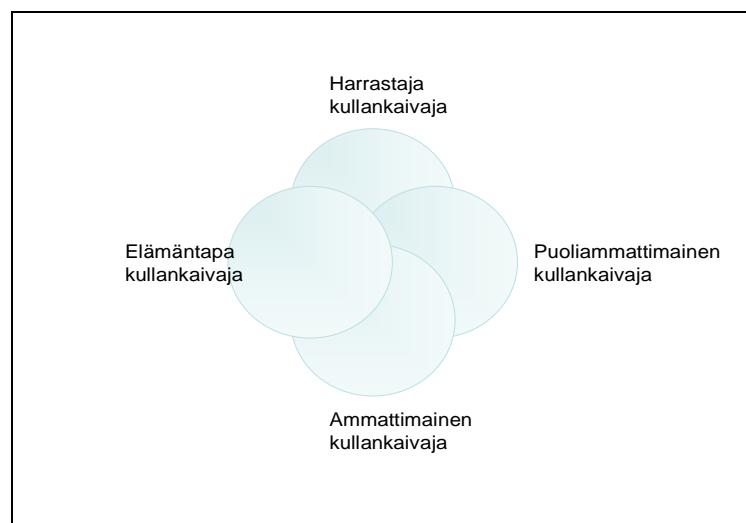
Omassa kyselyssä lähes kolmannes määritteli itsensä joko ammattimaiseksi tai puoliammattimaiseksi kullankaivajaksi. Kuitenkin suurin osa, 69 prosenttia, vastasi olevansa harrastajakullankaivaja (taulukko 1). Elämäntapakullankaivaja vaihtoehtoa ei omassa kyselyssä ollut lainkaan. Tämä lisännee puoliammattimaisten kullankaivajien määrää.

Omassa kyselylomakkeessa vastaajia on huomattavasti vähemmän kuin LKL:n jäsenkyselyssä. Vakiintunutta kullankaivajien luokittelua ei näiden kyselyiden aikana ollut olemassa, joten tuloksia voi olla vaikea vertailla. Kummankin kyselyn perusteella voidaan sanoa, että suurin osa kullankaivajista harrastaa kullankaivua ja vain pienelle osalle kullankaivu on työtä.

LKL:n jäsenkyselyyn vastasi 45 prosenttia Lapin Kullankaivajain Liiton jäsenistä. Kyselyä tehdessä oli yleistä luokitella itsensä elämäntapakullankaivajaksi. Tällöin moni osa- tai päätoiminen kullankaivajakin luokitteli itsensä elämäntapakullankaivajaksi. Varsinkin osa-aikaisen elinkeinon harjoittajien osuus

jäänee liian pieneksi LKL:n jäsenkyselyssä. Kullan myyjiä kuitenkin on jäsenkyselyssä 94 kappaletta (kuva 11). Luku on aika suuri, joten voidaan päätellä, että osa-aikaisen elinkeinon harjoittajia on todellisuudessa enemmän kuin 22 vastaajaa (Viranto 2008).

Kun luokitellaan kullankaivajia eri luokkiin, on huomioitava, että ihmisten voi olla vaikea sijoittaa itseään vain yhteen luokkaan. Sijoittaminen on vaikeaa eritoten jos luokat ovat keinotekoiset ja tulkinnanvaraiset kuten tässä tapauksessa. Kullankaivu voi olla yhtä aikaa elinkeino ja elämäntapa (kuva 10). Kullankaivun luonne voi myös vaihtua, esimerkiksi alkaa satunnaisena harrastuksena, ja muuttua sitten suuren kultalöydön myötä ammattimaiseksi. Harmiton harrastus voi muuttua elämäntavaksi hiljalleen. Toisaalta ammattimainen kaivu voi kullankaivajan ikääntyessä ja kullan vähetessä hiipua, ja tällöin muututaan elämäntapakullankaivajaksi.



Kuva 10. Kullankaivajien määrittelyt voivat olla päällekkäisiä.

Suurin osa LKL:n jäsenkyselyyn vastanneista kaivaa kultaa omalla tai kimpपालtauksella (taulukko 1). Seuraavaksi yleisin kaivupaikka on LKL:n valtaus. Kultaa voi siis päästä kaivamaan vaikka omaa valtausta ei olisikaan.

Lapiokaivu on ylivoimaisesti yleisin kaivutapa, lapiolla kaivaa noin 90 prosenttia LKL:n jäsenkyselyyn vastanneista (taulukko 1). Myös omaan kyselyyn vastanneista suurin osa kaivaa lapiolla. Kummassakin kyselyssä toiseksi suosituin kaivumenetelmä on konekaivu, mutta sen harjoittajia on jo huomattavasti vähemmän

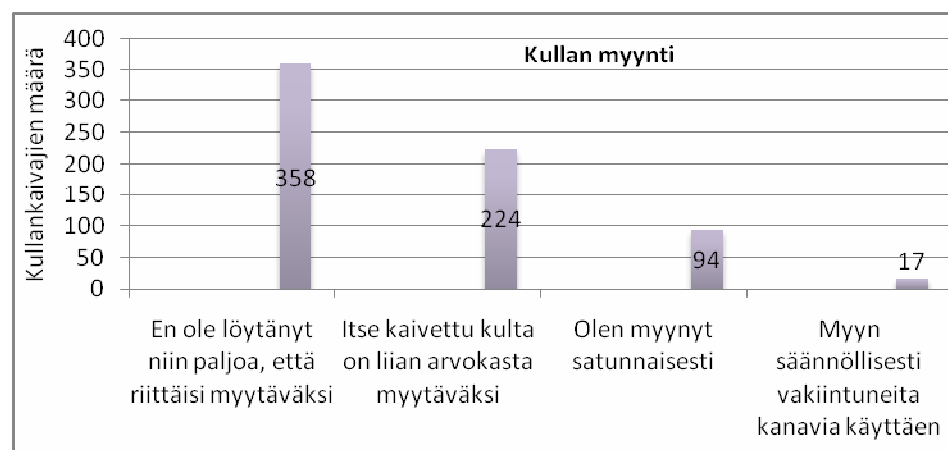
kuin lapiolla kaivavia. Oman kyselyn vastaajista 20 prosenttia ilmoittaa konekaivun menetelmäkseen. Näin suuri konekaivajien osuus johtunee pienestä vastausmäärästä ja vastausten painottumisesta konekaivajiin.

Kullan myynti on usein salainen asia, harvoin löydetyn kullan määrä ja sen myyntituloja kerrotaan eteenpäin. Yli puolet jäsenkyselyyn vastanneista (358 vastausta) ei ollut löytänyt tarpeeksi kultaa myydäkseen sitä (kuva 11). 224 vastaajaa piti itse löydettyä kultaa liian arvokkaana myydäkseen sitä. Jonkin verran kultaa kuitenkin myydään vuosittain. 94 vastaajaa kertoo myyvänsä kultaa satunnaisesti, ja noin 17 sanoo myyvänsä kultaa säännöllisesti.

Yleisesti voi sanoa, että kullankaivajat ovat asialleen omistautuneita 40 prosenttia, kyselyyn vastanneista on viihtynyt kullankaivun parissa yli 21 vuotta. Vähintään 16 vuotta kultaa kaivaneitakin vastaajista oli 58 prosenttia (taulukko 1).

Suurin osa, 44 prosenttia, kyselyyn vastanneista kullankaivajista asuu omassa mökissä kaivupaikallaan (taulukko 1). Seuraavaksi yleisin asumus kaivupaikalla on asuntovaunu. Kolmanneksi suosituin on telttä, neljänneksi yleisin on asuntoauto. Kaivupaikat sijaitsevat usein huonojen teiden varsilla, tai tietä ei ole lainkaan, jolloin raskaalla asuntotollalla ei helposti pääse perille.

Mitä voidaan sanoa tyypillisestä kullankaivajasta näiden kahden kyselyn tulosten perusteella? Yhteenvetona, ja hyvin yleistettynä, tyypillistä kullankaivajaa voisi kuvailla seuraavasti: kullankaivaja on lapiokaivumenetelmällä kullankaivua harrastava henkilö. Hän asuu kaivupaikalla omassa mökissään, toimii joko omalla tai kimpավալtauksella, ja on harrastanut kullankaivua yli 20 vuotta. Tavallisesti hän viettää yhdestä kolmeen kuukautta kaivupaikkallaan.



Kuva 11. Kullan myynti (LKL 2004, N= 690).

Taulukko 1. Oman kyselyn (2008) ja LKL:n jäsenkyselyn (2004) kullankaivajat.

	OMA KYSELY (N=55) 2008 Vastanneiden lukumäärä ja %-osuus		LKL:N JÄSENKYSELY (N=798) 2004 Vastanneiden lukumäärä ja %-osuus	
Kullan- kaivajien luokittelu	Harrastajakullankaivaja Puoliammattimainen kullankaivaja Ammattimainen kullankaivaja	38 (69 %) 10 (18 %) 7 (13 %)	Satunnainen harrastus Elämäntapa Osa-aikainen elämäntapa Pääasiallinen elinkeino	422 (62 %) 246 (34 %) 22 (3 %) 3 (1 %)
Kaivu- paikka			Oma tai kimppavaltaus LKL:n valtaus Oma tai kimppakaivospiiri Muun yhdistyksen valtaus	314 (46 %) 243 (35 %) 89 (13 %) 40 (6 %)
Pääasial- linen kaivu- menetelmä	Lapiokaivu Konekaivu Imurikaivu	43 (78 %) 11 (20 %) 1 (2 %)	Lapiokaivu Konekaivu Imurikaivu Muu	631 (90 %) 39 (6 %) 20 (3 %) 6 (1 %)
Asumus kaivu- paikalla	Oma mökki Asuntovaunu Telta Asuntoauto Vuokramökki Muu	24 (44 %) 16 (29 %) 6 (11 %) 4 (7 %) 3 (5 %) 2 (4 %)		
Kullan- kaivuun käytetyt kaivuvedet	Yli 21 vuotta 16–20 vuotta 10–15 vuotta 6–9 vuotta 2–5 vuotta	22 (40 %) 10 (18 %) 7 (13 %) 7 (13 %) 8 (15 %)		
Kaivu- kauden pituus	Kaksi viikkoa tai alle 2–3 viikkoa 1–3 kuukautta Yli 3 kuukautta	6 (11 %) 4 (7 %) 29 (53 %) 16 (39 %)	Alle 2 viikkoa 2–4 viikkoa 1–3 kuukautta Yli 3 kuukautta	274 (39 %) 245 (35 %) 146 (21 %) 30 (5 %)

4.2 Kullankaivajien typologisointi

Edellä on tietoa kullankaivajista yleisesti. Nyt tuo suuri joukko jaetaan pienempiin luokkiin. Typologisoinnin tarkoituksena on saada aikaan rajattu määrä toisistaan erottuvia kullankaivaja tyyppejä. Eritoten ollaan kiinnostuneita erityyppisten kullankaivajien erilaisesta kulutuksesta, josta haetaan tietoa kyselylomaketutkimuksen tuloksista.

Lähtökohtana on erottaa toisistaan kullankaivu elinkeinona ja harrastuksena sekä kullankaivu matkailun kohteena. Aiemmin todettiin, että ammattimaista kullankaivua ollaan määrittämässä virallisesti. Varsinaisia artikkeleita tai tutkimuksia ei kullankaivajien luokittelusta löytynyt. Löydettiin yksi julkaisematon kirjoitus ilman vuosilukutietoja. Tuo kirjoitus on: Inarinmaa - Lapin Kultamaa (Merenluoto), ja siinä kullankaivulle asetetaan kolme päämuotoa:

1. Kultaa tuottava ammattityö
2. Kullankaivu elämäntapana
3. Kultaa matkailun osana

Tätä luokittelua kehiteltiin edelleen tähän tutkimukseen sopivaksi:

1. Tavoitteellinen kullankaivaja
2. Elämäntapakullankaivaja
3. Kullankaivaja matkailijana

Nämä luokittelut kaipaavat edelleen jalostusta. Suunta on oikea, mutta tarkemmin pohdittaessa edellä olevaa kolmea luokkaa, huomataan ongelmia. Ensiksikin elämäntapa kullankaivaja voi olla hyvin tavoitteellinen, tehdä pitkää päivää sekä kaivaa suunnitellusti ja tarkasti aluettaan. Elämäntapa kullankaivajaksi luettavan tulisi olla kaivanut kultaa ainakin viidestä kymmeneen vuoteen, pääosa ammattikaivajista on myös eittämättä elämäntapakullankaivajia (Viranto 2008.)

Toiseksi ”elämäntapakullankaivajan” ja ”kullankaivajan matkailijana” luokkien väliin jää liian suuri aukko. Esimerkkinä omalla valtauksella useita kesiä kaivanut, pitkän kaivukauden viettävä kullankaivaja ei sovi kullankaivaja matkailijana määreen alle. Elämäntapa kullankaivaja hän ei kuitenkaan ole, sopiva nimitys olisi siis harrastajakaivaja. Tähän ryhmään kuuluu myös inarilaisia. (Viranto 2008). Inarilaiset eivät sovi matkailija -määreen alle, koska he kaivavat kultaa omassa kunnassaan (Jyvälä 1981: 8). Lopulta päädyttiin seuraavanlaiseen typologisointiin:

- | |
|---|
| <ol style="list-style-type: none"> 1. Ammattikullankaivaja 2. Harrastajakullankaivaja 3. Kultamatkailija |
|---|

Näiden lisäksi voidaan vielä löytää esimerkiksi ”elämäntapahuuhdontakilpailu-matkailijoita”, eli henkilöitä, jotka eivät kaiva kultaa luonnossa, mutta kiertävät

kullanhuuhtonta kilpailuja elämäntapana tai vakavana harrastuksena (Viranto 2008). Seuraavaksi määritellään jokaista kullankaivajatyyppejä tarkemmin:

Ammattikullankaivaja

Ammattimaisen kullankaivun tulee olla systemaattista ja tuloksellista, ei vain oleilua kultamailla. Kuitenkin kullankaivu voi olla ”ammattimaista” oikein menetelmin toteutettuna, vaikka kultaa ei joka vuosi myytäisi (LKL:n alkuperäinen esitys Metsähallitukselle 2007). Etukäteen ei voida tietää löytyykö kultaa, eli vaikka ollaan ammattimaisia kullankaivajia, ei kultaa välttämättä löydy myyntiin lainkaan. Ammattimaisen kullankaivun tavoitteena on taloudellisen tuoton saaminen. Samoin kullankaivuuhun tehtyjen investointien tulee olla huomattavia. Kullankaivu voi olla ammattimaiselle kullankaivajalle joko pääammatti, josta saadaan päätoimentulo, tai osa-ammatti, joka puolestaan tuo vain osan toimeentulosta (Viranto 2009a). Kullankaivun ammattimaisuuden määrittely on tarpeellinen, sillä jos kaivu on ammattimaista, voidaan valtaukselle tai kaivospiirille myöntää esimerkiksi Lemmenjoen kansallispuistossa tehtäviin huoltokuljetuksiin tarvittavia maastoliikennelupia. Laajemman luvan saamista varten on määritetty muun muassa seuraavanlaisia kriteerejä (Tolonen 2009):

1. Vähintään kolmen vuoden henkilökohtainen kultahistoria

Henkilökohtaisen kultahistoriansa voi osoittaa esim. valtauksen omistamisella ja esiintymisellä kaivutilastoissa.

2. Kaivumäärä on vähintään 40 m³/v

3. Vuosittainen kaivuaika on vähintään 50 vrk

4. Ammattimaisuus verottajan silmissä

Ammatinharjoittajan veroilmoituksessa ilmoitetaan kullan myyntituloja vähintään 800€ vuodessa lapiokaivajalla. Samoin perusteena voi olla kultayhtiön kokonaan tai merkittävältä osalta omistaminen. Yhtiön päätoimialan tulee olla kullankaivu ja sillä on oltava kullanmyyntituloja em. määrä.

5. Toimintaa varten tehdyt taloudelliset investoinnit: 10 000 euroa lapiokaivajalla

Näiden kriteerien perusteella voidaan siis määritellä voidaanko kullankaivu katsoa ammattimaiseksi. Kaikkien kriteerien ei oleteta täyttyvän, mutta tietty osa tulee täyttää, jotta saa ammattimaisen kullankaivajan leiman.

Ammattikullankaivajat kaivavat kultaa tulonhankkimisen mielessä, sijoittavat kohtuullisen paljon rahaa kaivupaikkaansa ja tarvikkeisiin, sekä viettävät pitkän kaivukauden kaivupaikallaan. Ammattikullankaivajan kaivupaikalla voi olla suuri määrä erilaisia tarvikkeita ja välineitä (kuva 11). Ammattimaisella kullankaivajalla voi olla niin sanottu siviiliammatti tai eläke, mutta osa vuoden tuloista voidaan saada kullankaivusta (Viranto 2009a). Kultaa kaivetaan vain sulanmaan ajan, kesäkuusta lokakuuhun, joten jo lyhyen kaivuajan vuoksi tarvitaan toinen työ. Voi myös olla, että kullankaivu on ainoa elinkeino, mutta näin lienee kuitenkin aika harvoin. Ammattimainen kullankaivaja voi saada osan tuloistaan matkailusta. Kyselyyn vastanneista viisi kullankaivajaa sai tuloja matkailusta, joista kaksi muutamia tuhansia ja loput muutamia satoja euroja.

Yleensä koneella kaivavat kullankaivajat ovat ammattimaisia, sillä kaivinkoneen käyttö vaatii investointeja, enemmän työtä ja valmisteluja. Ammattimainen kullankaivaja voi olla myös lapiokaivaja tai pohjaimurointi menetelmää käyttävä. Ammattimaiseen kullankaivuuseen tulee liittyä kullankaivutausta ja tuloksellisuus, eli pelkkä oleilu kaivupaikalla ei riitä. Vain palkallisen kesäloman aikana tapahtuva 1–5 viikon kaivu ei ole ammattimaista, mutta jos muista töistä irrottaudutaan koko kesäksi voi kyseessä olla ammattimainen kaivu. ”Ammattimainen kullankaivaja voi olla myös toisen ammattimaisen kaivajan palkallinen tai osinkoa saava renki. Hän voi olla myös vuokralainen, joka on vuokrannut osan kaivospiiristä ja työskentelee siinä itsenäisenä yrittäjänä” (Viranto 2009b).



Kuva 11. Ammattikullankaivajan työmaalla on paljon tarvikkeita kottikärrystä kaivinkoneeseen. Kullankaivajan takana näkyy kaivettua aluetta. (Kuva, Jenni Kärki 12.7.2009).

Harrastajakullankaivaja

Harrastajakullankaivajalle päätavoite voi olla fyysinen työ, luonnon rauhassa oleminen tai irtaantuminen tavanomaisesta elinympäristöstä (kuva 12). Vaikka kullan saaminen myyntiin saakka ei olekaan päätavoite, on kullan löytyminen harrastuksen jatkumisen kannalta välttämätöntä. Jos kultaa ei löydy laisinkaan vuosikausiin, ei kullankaivun harrastusinto voi jatkua. Harrastajakaivaja voi kaivaa vuodesta toiseen joka kesä pitkiä aikoja. Kaivaminen voi olla hyvin systemaattista ja työskentelytapa hyvin ”ammattilaistasoista”, eli laadukasta. Osa viettää vain viikon tai pari harrastuksensa parissa. (Viranto 2009b.)

Monelle harrastajakaivajalle kullankaivu on elämäntapa, joka on jatkunut jopa vuosikymmeniä, vaikka kullan myynti on ollut vähäistä. Saatu kulta on säilytetty sellaisenaan muistona matkamuistojen tapaan; siitä on tehty omaan käyttöön, sukulaisille tai tuttaville lahjakoruja tai vaikkapa kihla- ja vihkisormuksia. Toki harrastajakaivajallakin on haaveena löytää kullan emäkallio tai edes isomushippu,

jolloin voisi äkkirikastua. Mutta sen löytymättä jääminen ei lopeta harrastusta. Ammattikaivajan kaivu taas loppuu, jos on vain kuluja eikä myytävää kultaa löydy. (Viranto 2009b.)

Kaivuinvestoinnit ovat tavallisesti vähäisiä. Alueille, jonne pääsee autolla, asuminen voi tapahtua asuntovaunussa tai asuntoautossa, joka on muun osan vuodesta muussa käytössä. Joillakin on käytössä menneillä vuosikymmenillä rakennettu turvekammi tai kämpä. Merkittävin koneinvestointi on tavallisesti vesipumppu tai -imuri. (Viranto 2009b.)

Harrastajakullankaivajalla voi olla oma tai kimpervaltaus, hän voi toimia ”ruokapalkalla” apulaisena sukulaisten tai tuttavien valtauksella tai kaivospiirillä. On myös harrastajia, jotka kesästä toiseen kaivavat Lapin Kullankaivajain Liiton tai muiden yhteisöjen jäsenvaltauksilla. Heille kullankaivu on muodostunut harrastukseksi eikä vain satunnaiseksi käynniksi kultamailla. (Viranto 2009b.)



Kuva 12. Harrastajakullankaivajan kaivupaikalla päivät eivät ole kiireisiä työpäiviä vaan aikaa käytetään muun muassa nokipannukahvin keittoon. Tämän kaivupaikan omistaja (ei kuvassa) luonnehti itseään elämäntapakullankaivajaksi kymmenien kullankaivuvuosiensa perusteella ja pitkällä kaivukaudella, jonka viettää joka kesä kaivupaikallaan. (Kuva, Jenni Kärki 12.7.2009).

Kultamatkailija

Kultamatkailija termi on yleisesti käytössä, kun määritellään matkailijaa, joka tulee alueella kaivamaan kultaa (kuva 13). ”Matkailijakaivajaksi/huuhtojiksi voitaneen kutsua maksullisia huuhtontapalveluja käyttäviä, kaivajien satunnaisia sukulaisia ja tuttavuuksia, sekä kullanhuuhtontakisojen huuhtoja”, luokittelee Viranto (2008). Maksullisia huuhtontapalveluja on Tankavaarasta, Saariselällä ja Lemmenjoella. Eräs kulta-matkailijan piirre voi olla se, että hän maksaa yritykselle tai yksityiselle kullankaivajalle kullankaivuustaan. Löydetyn kullan saa pitää yleensä itsellään, kunhan siitä on alussa sovittu. Hiekka voi olla valmiiksi kaivettua, jolloin kulta-matkailija saa suorittaa vaskauksen ja näin saada helposti kullan löytymisen elämyksen, tai kultamatkailija voi itse kaivaa hiekkaa vaskattavaksi. Kultamatkailijalla ei ole omaa valtausta, vaan hän vierailee muiden valtauksilla tai maksullisissa ”turistihuuhtomoissa”. Kultamatkailijaksi voidaan katsoa myös alueella kultamielessä retkeilevät ja kultamuseon vieraat. (Viranto 2008).

Kulta-matkailija ei vietä pitkää kaivukautta, vaan saattaa vaskata vain pari tuntia, eikä löydä yleensä paljoa kultaa. Inarin kunnan alueelta löytyy kullankaivun ympärillä pyöriviä matkailuyrityksiä, joissa asiakas saa kerralla majoituksen, kaivupaikan, ruoan ja kaikki kullankaivussa tarvittavat välineet kumisaappaista lähtien. Eräs yrittäjä kertoo, että kultaa on tultu kaivamaan korkokengissä, ja kaikki tarvittavat tavarat on saatu paikan päältä. Kultamatkailija saattaa ostaa kultansa joltain toiselta kaivajalta matkamuistoksi jos ei ole itse kultaa löytänyt.

Taulukossa 2 on koottuna erityyppiset kullankaivajat ja heitä määrittelevät piirteet.



Kuva 13. Kultamatkailjoita vaskaamassa kultapitoista hiekkaa juuri nimenomaiseen työvaiheeseen rakennetussa altaassa. Näin ihmisten ei tarvitse mennä alas purolla vaan vaskaaminen tapahtuu mukavasti istualtaan. (Kuva, Jenni Kärki 13.7.2009)

Taulukko 2. Kullankaivajien typologisointi (2008).

	Kullankaivajien typologiat		
	AMMATTI-KULLANKAIVAJA	HARRASTAJA-KULLANKAIVAJA	KULTA-MATKAILIJA
KAIVUKAUDEN PITUUS	Pitkä (50 vrk →)	Vaihtelee	Lyhyt (2 h →)
MOTIIVI KAIVAA KULTAA	Taloudellisen hyödyn saavuttaminen. Päätoimeentulo tai sivuammatti	Elämäntapa, fyysinen harrastus, halu olla luonnossa, irtaantuminen tavanomaisesta elinympäristöstä	Kullankaivu lyhytaikaisena komuksena, elämys, matkailun kohde, aktiviteetti
KAIVUPAIKKA	Oma valtaus tai kaivospiiri, renkinä toisen kaivupaikalla	Oma tai kimpervaltaus, LKL:n tai muun yhteisön jäsenvaltaus	Maksulliset kullanhuhdontapaikat, ystävien ja sukulaisten kaivupaikat
KAIVUMENETELMÄ	Konekaivu, imurikaivu, lapiokaivu	Lapiokaivu	Lapiokaivu
TYÖTAHTI KAIVUKAUDELLA	Kullankaivu tavoitteellista, työpäivät pitkiä	Vaihtelee (voi olla systemaattista ja tavoitteellista tai hyvin verkkaista)	-
INVESTOINNIT	Huomattavia	Vähäisiä	Ei lainkaan
KULLAN MYYNTI	Löytynyt kultaa myydään	Satunnaista	-

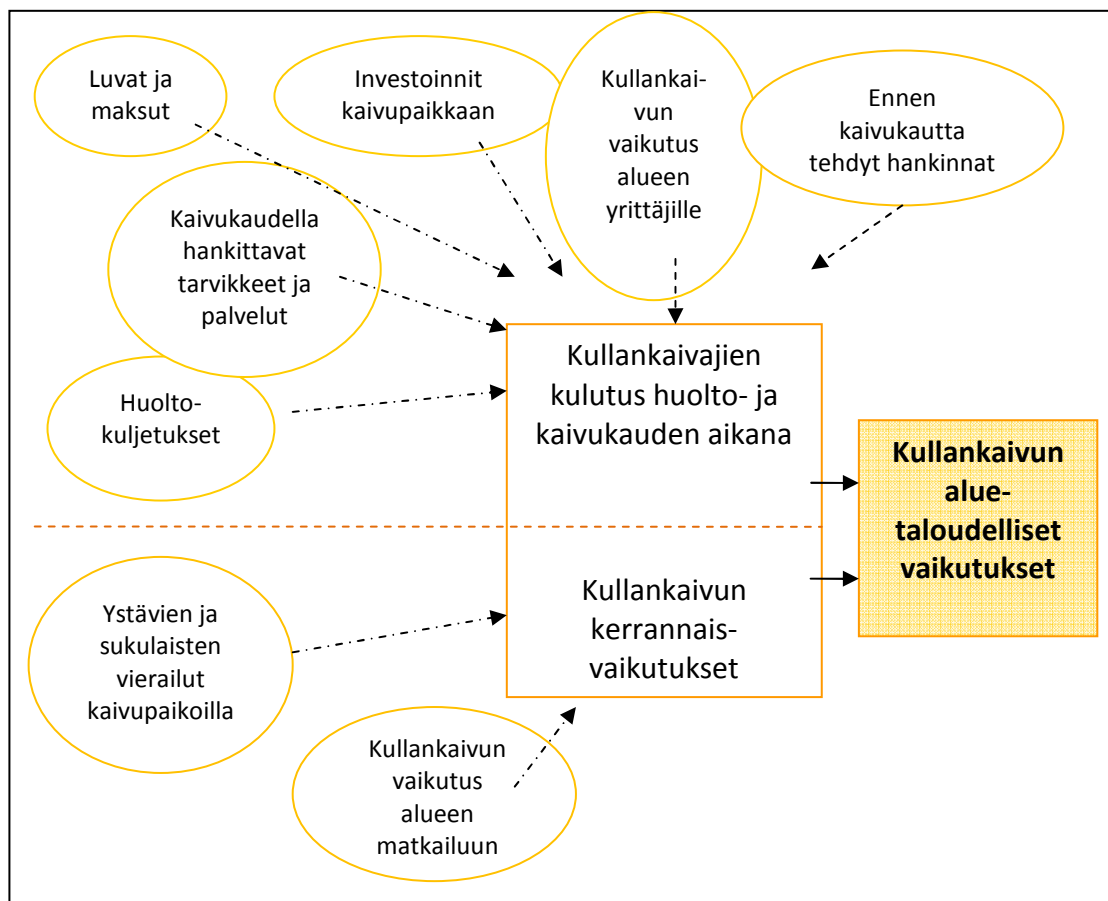
5 KULLANKAIVAJIEN KULUTUS HUOLTO- JA KAIVUKAUDELLA

Tässä kappaleessa tarkastellaan kyselylomaketutkimuksen tuloksia. Kuten edellä olevassa aineisto ja menetelmät -kappaleessa kerrotaan, aineisto koostuu 55 kyselylomakkeesta. Vastaajina ovat olleet Inarin kunnan alueella kaivavat kullankaivajat. Tämä näyte antaa tietoa kyselyyn vastanneiden kullankaivajien kulutuksesta, eli kullankaivun välittömästä aluetaloudellisesta vaikutuksesta. Myöhemmin pohditaan, voidaanko tämän näytteen perusteella saatuja tuloksia yleistää kaikkia Inarin alueen kullankaivajia koskeviksi.

Kysymykset kyselylomakkeessa koskevat aina yhtä ruokakuntaa. Kun kullankaivaja vastaa rahankäyttöään koskeviin kysymyksiin, esimerkiksi päivittäistavaraostojen määrään, hän vastaa aina koko ruokakuntansa mukaiset menot. Keskimäärin kyselyyn vastanneiden ruokakuntaan kuuluu kaksi henkilöä. Suurimmalla osalla, 82 prosentilla, ei ole lapsia mukana kaivupaikalla. Ruokakunta koostuu näin ollen keskimäärin kahdesta aikuisesta. Ruokakunnalla on tarkoitettu koko kaivukauden kaivupaikalla viettäviä henkilöitä, mukaan ei siis ole laskettu esimerkiksi puolisoa tai lapsia, jotka vierailevat kaivupaikalla, mutta eivät vietä siellä koko kullankaivajan kaivukautta. Yksi ruokakunta saattaa koostua siis myös muista kuin oman perheen jäsenistä. Yhden ruokakunnan voi muodostaa esimerkiksi kaksi kullankaivajaa, jotka jakavat valtauksen ja tekevät yhdessä tarvittavat ostokset.

5.1 Kullankaivun aluetaloudellisten vaikutusten muodostuminen

Kullankaivu tuottaa alueelle taloudellisia vaikutuksia, kun kullankaivajat tulevat kaivamaan kultaa kaivupaikalleen, ja tekevät erilaisia ostoksia ja hankintoja Inarin kunnan alueelta. Kullankaivun aluetaloudelliset vaikutukset muodostuvat kullankaivajien päivittäisten ostosten lisäksi kaivupaikan investointihankinnoista, kullankaivun vaikutuksesta matkailuun, kullankaivun vaikutuksesta paikallisille yrittäjille, sekä kerrannaisvaikutuksista (kuva 15).



Kuva 15. Tekijät, jotka muodostavat kullankaivun aluetaloudelliset vaikutukset.

”Kullankaivun aluetaloudellinen merkitys on suurempi kuin kaivajien jättämä raha. Kullankaivun aluetaloudelliset vaikutukset koostuvat erityyppisten kullankaivajien jättämästä rahasta, sen kerrannaisvaikutuksista, sekä muista aluetaloudellisista vaikutuksista” (Viranto 2008). Kullankaivu jättää alueelle tuloja välittömästi ja välillisesti. Välitön vaikutus syntyy esimerkiksi kullankaivajan tehdessä ostoja päivittäistavarakaupoissa, verotuloista, Tankavaarassa käyvien matkailijoiden maksuista, kullanhuuhtokisojen kilpailijoiden ja katsojien ostoista, maksullisesta vaskaamisesta muiden valtauksilla, ja erilaisten palvelujen, kuten Ivalojoen ja Lemmenjoen venepalveluiden käytöstä kultamailla käydessä (Viranto 2008). Välitöntä vaikutusta on myös kullankaivajien ystävien ja sukulaisten vierailu kaivupaikoilla ja heidän kulutuksensa ja ostonsa. Kyselyyn vastanneet kullankaivajat mainitsivat usein, että heidän luonaan vierailee ystäviä ja sukulaisia usein kesän aikana. Osa noista vieraista yöpyy vuokramökeissä ja hotelleissa, sillä usein kaivupaikan asumukset ovat liian pieniä, jotta sinne voisi majoittaa vieraita.

Kiteytettynä voi sanoa, että elleivät kullankaivajat tulisi kaivamaan kultaa, he

eivät jättäisi nyt jättämäänsä rahaa alueelle. Samalla kullan vaikutukset matkailuun, alueen yrittäjille sekä muut kerrannaisvaikutukset jäisivät syntymättä.

Härkönen (1987: 24) kirjoittaa kullan taloudellisesta merkityksestä seuraavaa: ”Voidaankin todeta kullan arvostuksen olleen kaikkina aikoina suurempi kuin mihin sen todellinen arvo antaisi aiheen.” Eli kultaa ja sen löytymisen merkitystä ei voida arvioida vain suoraan myytyjen grammojen perusteella, vaan asiaa tulee tarkastella huomattavasti laajempina kokonaisuutena.

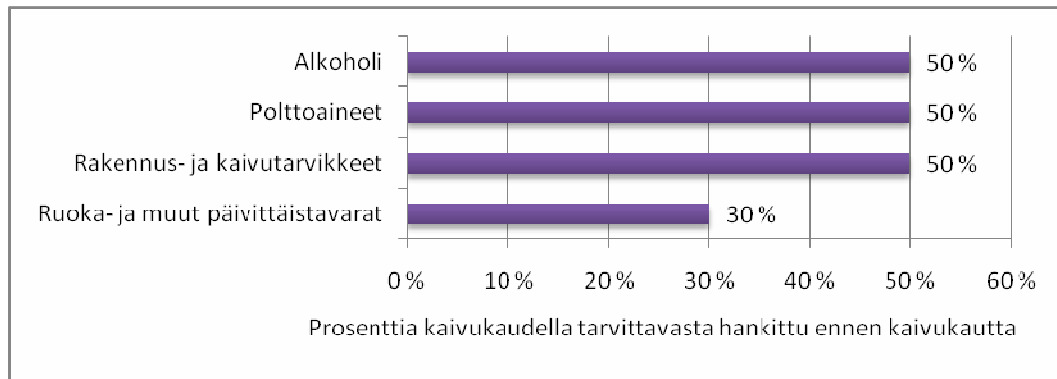
Seuraavissa kappaleissa (5.2–5.5 ja 6.2) käsitellään kullankaivajien kulutusta huolto- ja kaivukauden aikana, eli kuvan 15 katkoviivan yläpuolella olevia kohtia kyselylomaketutkimuksen tulosten perustella.

5.2 Ennen kaivukautta tehdyt hankinnat

Pitkistä välimatkoista johtuen osa kullankaivajista hankkii kaiken kaivukaudellaan tarvitsemansa jo ennen varsinaista kaivukautta. Tämän vuoksi tarkasteltava ajanjakso onkin huolto- ja kaivukausi. Lemmenjoella osa tavaroista voidaan tuoda talvella moottorikelkoilla, jolloin käytännössä kaikki tarvittava on hankittu ja tuotu kaivupaikalle jo ennen varsinaista kaivukautta. Toisin sanoen ennen kaivukautta tehdyt hankinnat ovat kaikki talven aikana, sekä ensimmäisellä kerralla kaivupaikalle tultaessa mukana tuotavat tarvikkeet.

Ennen kaivukautta hankitut tarvikkeet kuitenkin on ostettu jostain, joten niiden tarkastelu on tarpeen. Osa tarvikkeista on ostettu muualta kuin Inarista, jolloin niiden hankinta ei tuo tuloja Inarin kuntaan.

Kyselyyn vastanneet kullankaivajat hankkivat noin puolet kaivukaudella käytettävästä alkoholista, polttoaineista, sekä rakennus- ja kaivutarvikkeista ennen kaivukautta (kuva 16). Puolet ostetaan kaivukauden aikana, jolloin ostovirta kohdistuu Inarin kunnan alueelle. Ruokaa ja muita päivittäistavaroita tuodaan mukana hieman vähemmän, noin kolmekymmentä prosenttia.



Kuva 16. Ennen kaivukautta hankittujen tarvikkeiden osuus kaivukaudella tarvittavasta 2008 (N=55).

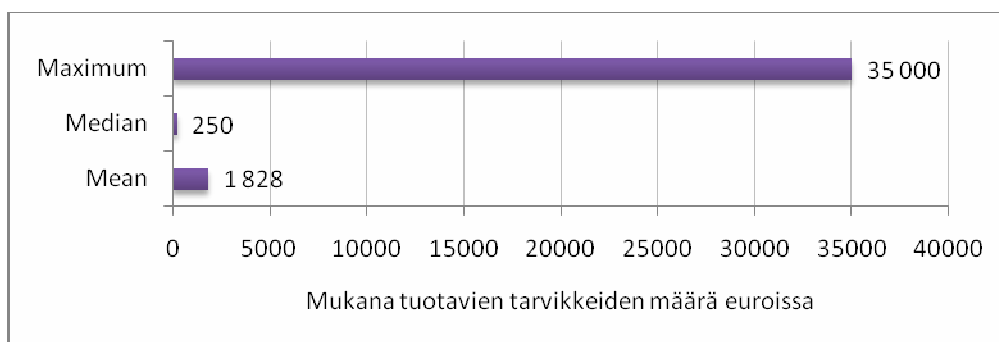
Kuinka suurella summalla kullankaivajat sitten varautuvat kesän tarpeisiin? Summat vaihtelevat huomattavasti riippuen kaivuun laadusta, volyymistä ja kaivupaikalla vietetystä ajasta sekä kaivupaikan sijainnista. Kuvassa 17 on tunnuslukuja ennen kaivukautta hankittujen tarvikkeiden rahallisesta arvosta.

Tunnusluvut 'mean' (aritmeettinen keskiarvo) ja mediaani vaihtelevat tuloksissa. Mediaanissa on jätetty laskematta kaikista suurimmat ja pienimmät arvot. Mediaani on keskimäinen havainto, jakaa aineiston kahteen yhtä suuren osaan (Tervo 2000: 6). Mean-luvuissa on mukana kaikki arvot. Mean eli aritmeettinen keskiarvo on havaintoarvojen keskimääräinen suuruus, jolloin jokaisella havainnolla on yhtä suuri painoarvo (Tervo 2000: 6). Kuten todettiin, kaivajat ovat hyvin erilaisia ja kuluttavat hyvin eritavoin. Ammattimaisten kullankaivajien ostot ja investoinnit ovat suurempia kuin muiden. Heidän ostonsa vinouttavat tuloksia, kun mukana on huomattavasti muita vastauksia suurempia lukuja. Suurimpia arvoja ei voida jättää laskuista pois. Jos näin tehtäisiin, jäisi yhden keskeisimmän kullankaivajaryhmän, ammattimaiset kullankaivajat, kulutus pois. Senpä vuoksi esitellään aina molemmat keskiarvot, mediaani ja aritmeettinen keskiarvo. Koska kullankaivajat ovat niin heterogeeninen ryhmä, on keskiarvojen laskeminen melko vaikeaa.

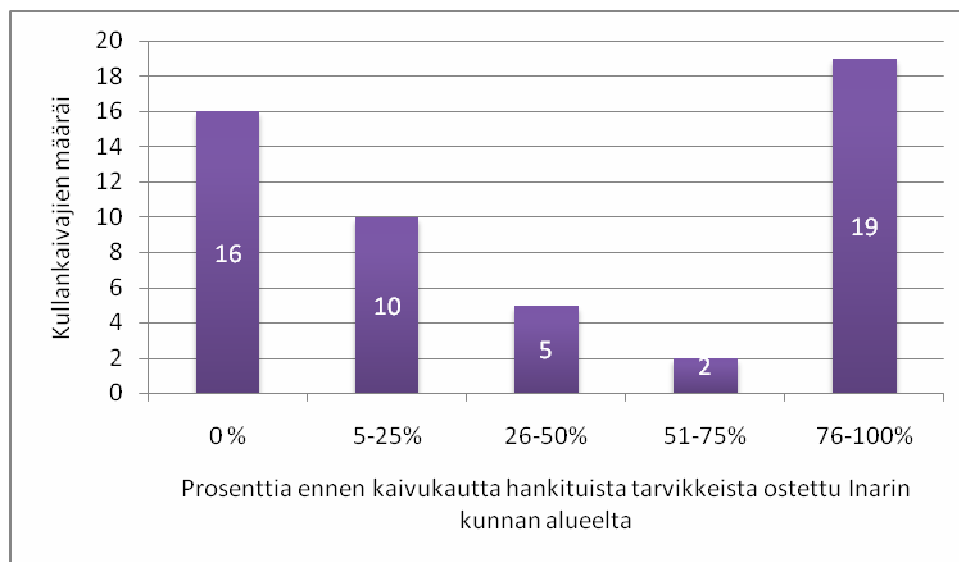
Suurin summa, joka on käytetty mukana tuotavien tavaroiden ostoon, on 35 000 euroa. Tämä kertoo siitä, että osa kullankaivajista käyttää melkoisen suuria summia varustautuessaan kaivukaudelle. Voidaan olettaa, että suuria summia käyttävät ovat ammattimaisia kullankaivajia joiden kaivupaikka sijaitsee kaukana. Keskiarvoluvut ennen kaivukautta hankittujen tarvikkeiden määrästä ovat seuraavat: aritmeettinen keskiarvo 250 euroa ja mediaani noin 1800 euroa. Suurin osa kyselyyn vastanneista käyttää muutamista satasista pariin tuhanteen euroa mukana tuotaviin

tarvikkeisiin.

Kuvassa 18 kuvataan, kuinka moni ostaa mukana tuotavia tarvikkeita Inarin kunnan alueelta. Mukana tuotavia tarvikkeita voidaan ostaa myös omasta kotikunnasta tai matkalta Inariin. Kuten aiemmin todettiin, osa kullankaivajista tulee Etelä- Suomesta saakka, joten on todennäköistä että osa tavarasta ostetaan ennen Inariin tuloa. 16 vastaajaa ilmoitti, että kaikki mukana tuotavat tarvikkeet on hankittu Inarin kunnan ulkopuolelta. Kuitenkin suurin osa 55 vastaajasta oli tehnyt ainakin jonkin verran ostoksia Inarin kunnan alueelta.



Kuva 17. Ennen kaivukautta hankittujen tarvikkeiden arvo euroissa 2008 (N=55).



Kuva 18. Inarin kunnan alueelta ennen kaivukautta hankitut tarvikkeet 2008 (N=55).

5.3

Huoltokuljetukset, luvat ja maksut

Aluetaloudelliset vaikutukset ilmenevät tarvikehankinnan lisäksi muun muassa huoltokuljetusten ostamisena sekä lupien ja maksujen maksamisena. Ei voida suoraan sanoa millaista aluetaloudellista vaikutusta luvat ja maksut tuovat, sillä maksut menevät joko kunnalle tai valtiolle. Näin ollen niistä jäävä raha ei välttämättä tuo suoraa aluetaloudellista vaikutusta Inarin kuntaan. On kuitenkin tarpeen ottaa luvat ja maksut myös mukaan, jotta kokonaisuus hahmottuisi. Huoltokuljetukset sitä vastoin tuovat välitöntä taloudellista vaikutusta alueelle, kun kullankaivajat maksavat kuljetuksista ulkopuoliselle taholle.

Osa kullankaivajista tarvitsee erilaisia ostettavia huoltokuljetuksia esimerkiksi tarvikkeiden viemiseen talvella kaivupaikalle tai uuden koneen kuljettamiseen. Kaukana tiestä olevat kullankaivajat tarvitsevat apua huoltokuljetuksiin enemmän kuin tien tai kylän lähellä kaivavat. Lemmenjoella huoltokuljetukset, eli ruuan ja polttoaineiden vieni kaivupaikalle, hoidetaan talvella moottorikelkoilla, joita tarvitsee myös huoltaa. Osa alueen kaivajista tarvitsee apua huoltokuljetuksissa, jolloin saatetaan ostaa kuljetusapua esimerkiksi poromiehiltä.

Ostettaviin huoltokuljetuksiin käytti rahaa 55 vastaajasta 15 vastaajaa, eli 27 prosenttia vastaajista oli maksanut ulkopuoliselle taholle huoltokuljetuksista. Suurin huoltokuljetuksiin käytetty rahamäärä on 3000 euroa ja pienin 20 euroa. Yhteensä 15 kullankaivajan huoltokuljetuksiin käyttämä summa on 9220 euroa. Huoltokuljetuksiin lasketaan mukaan vain tarvikkeiden kuljetus, ei henkilökuljetuksia, kuten Lemmenjoen vuoroveneitten maksuja. Mukaan ei ole laskettu myöskään esimerkiksi oman moottorikelkan käytöstä tulevia kustannuksia, tai kulunutta polttoainetta joka on kulunut jos itse on viety tarvikkeet kaivupaikalla. Nämä tekijät edelleen lisäävät taloudellisia vaikutuksia Inarin kuntaan. Huoltokuljetukset ovat vain kuljetuksia, joista on maksettu ulkopuoliselle taholle.

Kullankaivajat maksavat erilaisia maksuja kaivukaudellaan. Maksut riippuvat esimerkiksi siitä, onko kyseessä kaivospiiri, joka tarvitsee ympäristöluvan, vai vuokrattu kaivupaikka, jolloin vuokraan kuuluu kaikki tarvittavat luvat ja maksut. Osa kullankaivajista on Inarilaisia, jolloin muun muassa jätemaksua ei tarvitse kaivupaikan osalta erikseen maksaa.

Yhteensä kyselyyn vastanneet 55 kullankaivajaa olivat maksaneet erilaisia lupia ja maksuja 11 383 euron arvosta (taulukko 3). Tässä tutkimuksessa ei ole

laskettu koneellisten kullankaivajien maksamia ympäristölupia, sekä muita suurempia lupia, jotka ovat kuitenkin iso menoerä itse kullankaivajille.

Taulukko 3. Kullankaivajien maksetut luvat ja maksut 2008 (N=55).

	Vastaajien lkm.	Summa (N=55)
Valtauskorvaus	20	1900 €
Maankäyttölupa	7	130 €
Jättemaksu	20	875 €
Maapuulupa	21	304 €
Maastoliikennelupa	10	740 €
Kaivospiirikorvaus	20	3366 €
Kalastuslupa	17	452 €
Pysäköintilupa	1	35 €
Asuntovaunulupa	4	180 €
Rakennuslupa	3	420 €
Muut luvat	14	2981 €
Yhteensä kaikki luvat ja maksut (N=55)		11 383 €

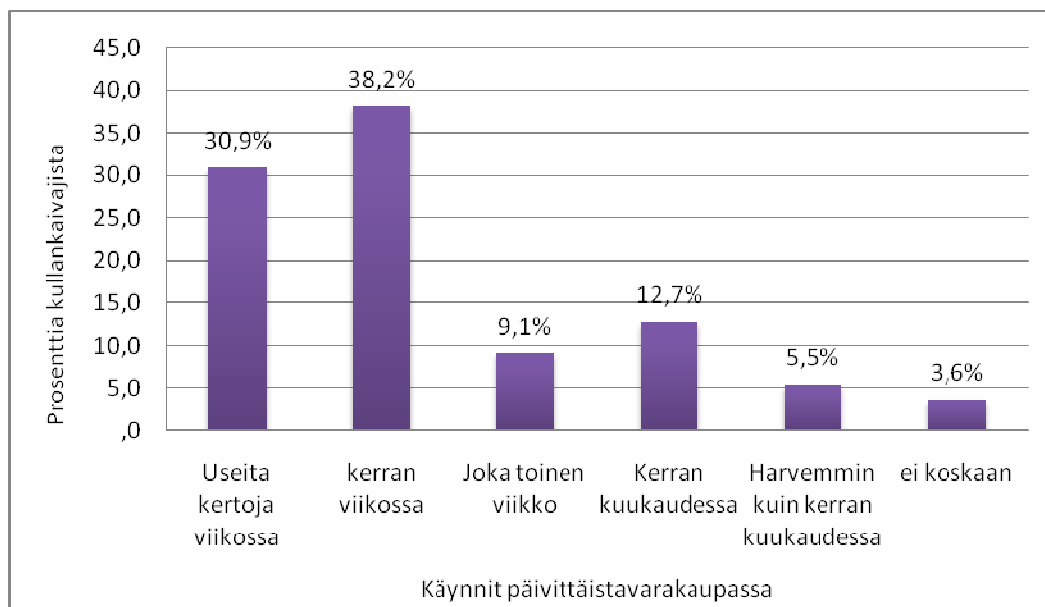
5.4 Kaivukaudella hankittavat tarvikkeet ja palveluiden käyttö

Kaikista selvin kullankaivun välitön vaikutus Inarin aluetalouteen syntyy kullankaivajien kaivukauden tarvikehankinnoista ja palveluiden käytöstä. Tähän kuuluu esimerkiksi päivittäistavaraostot. Kyselyyn vastanneet kullankaivajat ovat vastanneet vain Inarin kunnan alueelta tehtävät ostot.

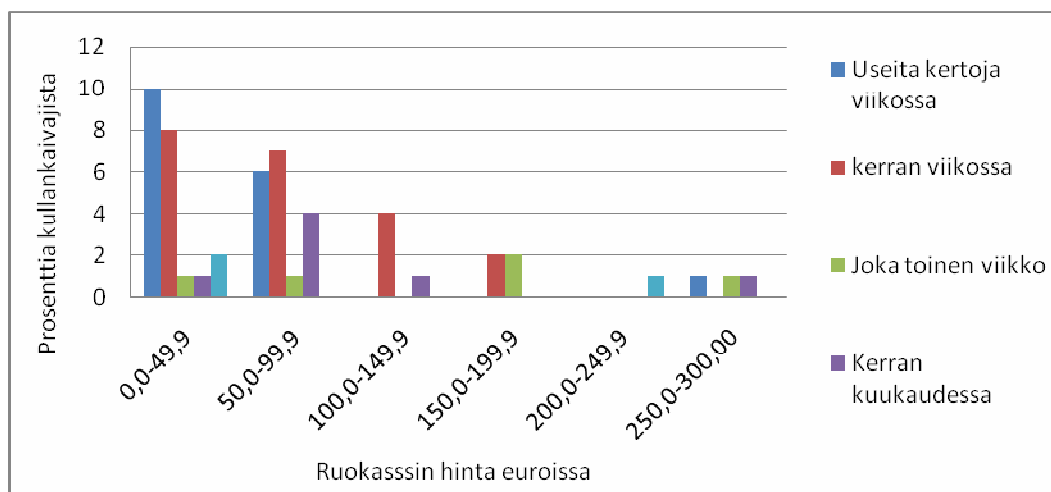
Osa kullankaivajista viettävää suhteellisen pitkiä aikoja kaivupaikallaan (taulukko 1). Pitkä kaivukausi lisää erilaisten tarvikkeiden ja tavaroiden määrää, joten voidaan olettaa, että mitä pitempään kullankaivaja viettää kaivupaikallaan, sitä suuremman rahamäärän hän jälkeensä jättää. Kahden eri kyselyn kaivukauden pituudet kuitenkin eroavat toisistaan: omassa kyselyssä kaivukaudet ovat pitempiä. Tämä johtunee siitä, että oma kysely voi olla painottunut ammattikaivajiin, ja vastausten määrän ollessa melko pieni, voi se vääristää tuloksia. LKL:n jäsenkyselyssä keskimääräinen kaivukauden pituus on lyhyempi.

Suurin osa kyselylomakkeeseen vastanneista, 94 prosenttia, kertoi käyvänsä

kaivukautensa aikana päivittäistavarakaupassa (kuva 19). Kertaostosten määrä päivittäistavarakaupassa vaihtelee. Jos kaupassa käydään harvemmin, on ostosten summa suurempi (kuva 20).



Kuva 19. Kullankaivajien käynnit päivittäistavarakaupassa 2008 (N=55).

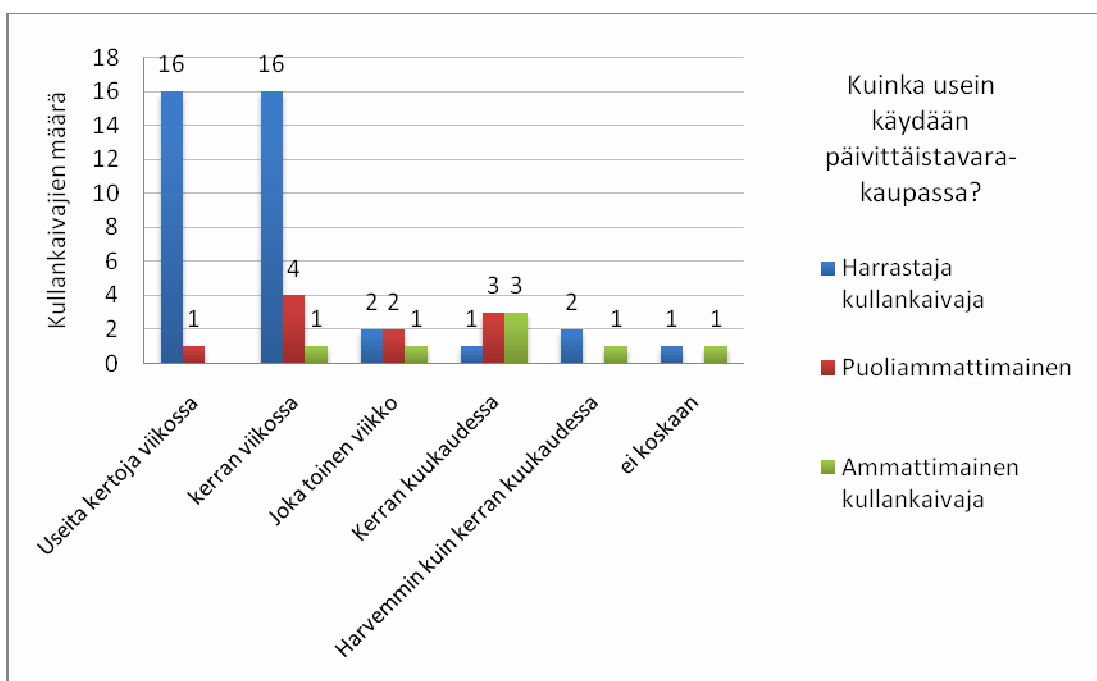


Kuva 20. Ruokassin hinta sekä käyntitiheys päivittäistavarakaupassa 2008 (N=55).

Kullankaivajan keskimääräinen (mediaanin mukaan) kertaostosten määrä päivittäistavarakaupasta on 50 euroa. Kertaostosten aritmeettinen keskiarvo on noin 70 euroa ja maksimi 300 euroa. Noin 70 prosenttia kyselyyn vastanneista kullankaivajista käy vähintään kerran viikossa kaupassa, ostaen siis keskimäärin 50 eurolla päivittäistavaroita. Luvut koskevat aina yhtä ruokakuntaa, jolloin 55 kullankaivaja ruokakuntaa ostaa yhteensä 2750 euron arvosta päivittäistavaroita

viikossa. Tämä luku on keskimääräinen arvio, sillä käyntikerrat päivittäistavarakauppoihin sekä ruokakassin arvo vaihtelevat kullankaivajien välillä.

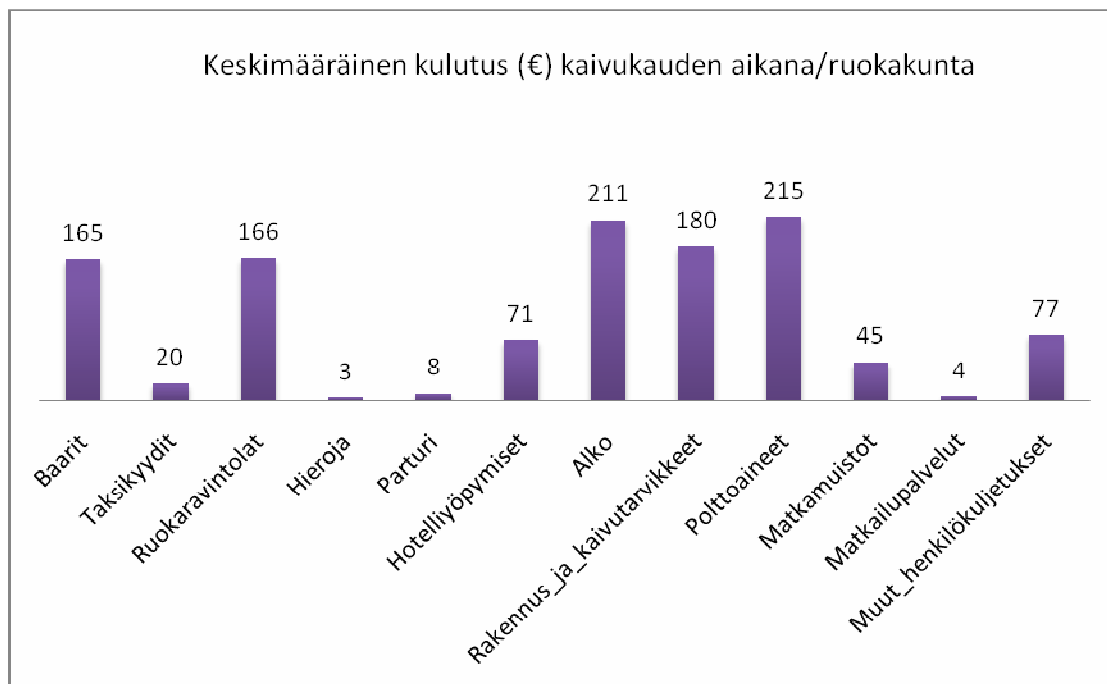
Harrastajakullankaivaja käy keskimäärin useammin kaupassa kuin ammattimainen kullankaivaja, ja ostaa pienemmällä summalla kerrallaan (kuva 21). Harrastajakullankaivajan kaivupaikka sijaitsee useammin lähempänä päivittäistavara kauppa kuin ammattimaisen kullankaivajan kaivupaikka, mikä selittää osaltaan erilaiset käyntikerrat. Kun kymmenien kilometrien päässä lähimmästä kylästä kaivava ammattimainen kullankaivaja lähtee kauppaan, hän ostaa kerralla enemmän tarvikkeita..



Kuva 21. Eri tyyppisten kullankaivajien käyntikerrat päivittäistavarakauppaan 2008 (N=55).

Kaivupaikallaan ollessaan kullankaivajat tarvitsevat erilaisia palveluja ja tarvikkeita. Kuvassa 22 esitetään yhden kullankaivajan ruokakunnan keskimääräinen kulutus erilaisiin palveluihin ja tarvikkeisiin kaivukauden aikana.. Suurimmat summat kuluvat Alkoon, polttoaineisiin, rakennus- ja kaivutarvikkeisiin, ruokaravintoloihin ja baareihin. Vaikka euromäärät ovat kohtalaisen pieniä kullankaivajat kuluttavat kaivukautensa aikana myös taksikyyteihin, muihin henkilökuljetuksiin, hierojaan, parturiin, hotelliyöpymisiin, matkamuistoihin ja matkailupalveluihin. Hotelleissa yövytään esimerkiksi kullanhuuhtontakisojen aikana, mutta osa kullankaivajista (kultamatkailijat) asuvat erilaisissa majoituspalveluissa kuten hotelleissa ja

majataloissa koko kaivukautensa.



Kuva 22. Kullankaivajajien kulutus erilaisiin palveluihin ja hankintoihin kaivukauden 2008 aikana (N=55).

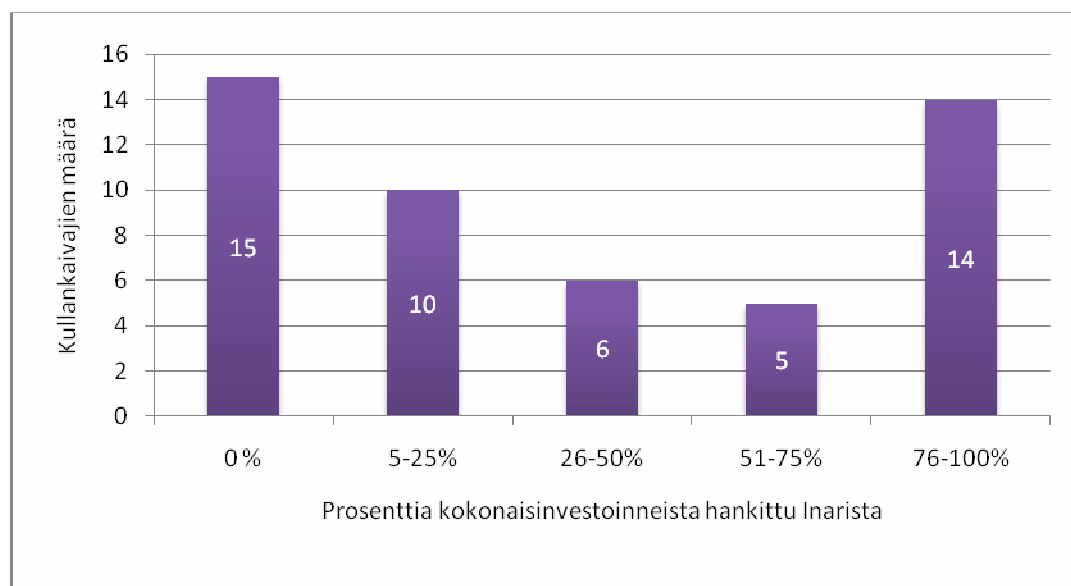
5.5 Investoinnit kaivupaikkaan

Kullankaivajat tarvitsevat erilaisia kaivutarvikkeita ja laitteita riippuen kullankaivun muodosta. Ammattikullankaivaja tarvitsee huomattavasti enemmän tarvikkeita, koneita ja työkaluja kuin harrastajakullankaivaja. Kyselyssä kysyttiin kokonaisinvestointien sekä vuoden 2008 aikana tehtyjen investointien määrää (taulukko 4). Minimissään nykyiseen kaivupaikkaan on investoitu nolla euroa, eli kaikki tarvittava on ollut olemassa jo ennen nykyistä kaivupaikkaa. Maksimi on 20 000 euroa. Jälleen keskiluvut eroavat toisistaan, mean on noin 15 000 euroa ja mediaani 2000 euroa. Yhteensä kyselyyn vastanneet 55 kullankaivajaa olivat investoineet nykyisiin kaivupaikkoihin noin 800 000 euroa. Vuoden 2008 aikana kyselyyn vastanneet 55 kullankaivajaa olivat tehneet investointihankintoja noin 50 000 eurolla.

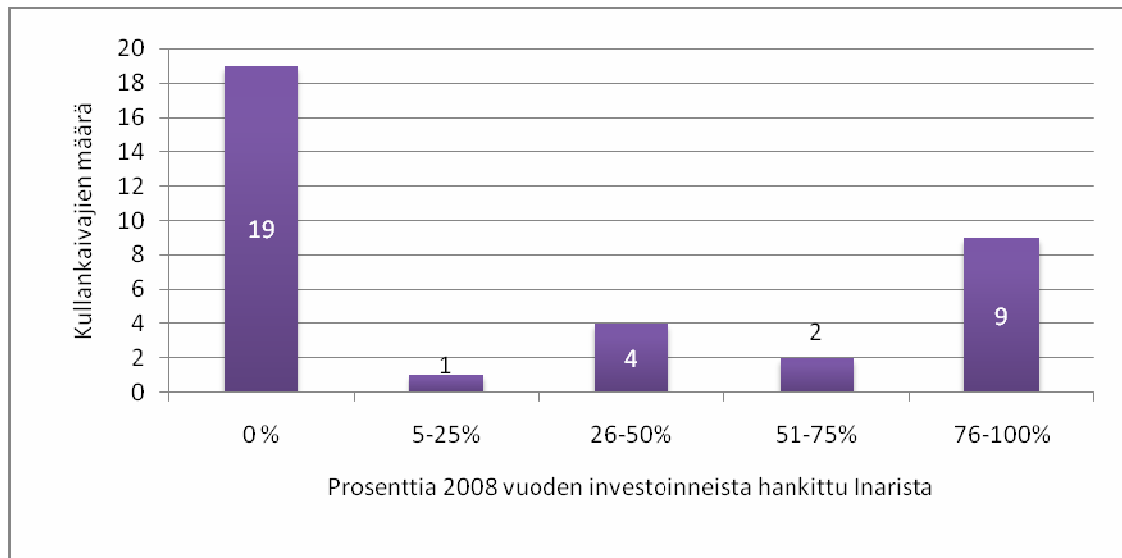
Taulukko 4. Investoinnit kaivupaikkaan (N=55).

	Mediaani	Aritmeettinen keskiarvo	Yhteensä
Vuoden 2008 investoinnit kaivupaikkaan	75 €	927 €	50 035 €
Kokonaisinvestoinnit kaivupaikkaan	2000 €	15 096 €	200 000 €

Koska tutkimuksen kohteena on kullankaivun aluetaloudelliset vaikutuksen Inarissa, halutaan tietää kuinka suuri osa edellä olevista investointihankinnoista on tehty Inarin kunnan alueelta. Tällöin investointihankintoihin käytetty raha jää todennäköisimmin Inarin kuntaan. Kuvat 22 ja 23 kertovat kuinka suuren osan investointihankinnoista kullankaivajat tekivät Inarin kunnan alueelta. 15 kyselyyn vastannutta ei ollut tehnyt lainkaan investointihankintoja Inarin kunnan alueelta. 10 vastaajaa oli hankkinut 5–25 prosenttia Inarin kunnan alueelta ja kuusi vastaajaa oli hankkinut 20–50 prosenttia kokonaisinvestoinneista Inarin kunnasta. Yli puolet investointihankinnoista Inarin kunnan alueelta oli tehnyt 19 vastaajaa. Suurin osa kyselyyn vastanneista siis teki ainakin osan investointihankinnoista Inarin kunnan alueelta.



Kuva 23. Kokonaisinvestointihankinnat Inarin kunnan alueelta (N=55).



Kuva 24. Vuoden 2008 investointihankinnat Inarin kunnan alueelta (N=55).

Suurin osa kullankaivajista on sekä lapiokaivajia että harrastajakullankaivajia, kuten aiemmin todettiin. Suurimmat investoinnit taas tekevät konekaivajat ja ammattikullankaivajat. Noin puolet kyselyyn vastanneista kullankaivajista käytti kokonaisinvestointeihin 1–1000 euroa, eli suhteellisen pienen summan. 35 prosenttia vastanneista käytti 1001–10 000 euroa ja 14 prosenttia vastaajista käytti 10 001 – 200 000 euroa kokonaisinvestointeihin.

Lapin Kullankaivajain Liiton toiminnanjohtaja Jouko Korhoselta saatiin laskelmia investoinneista Lemmenjoen kaivospiireillä. Kaivospiirejä koskevaan kyselyyn vastasi 27 kaivospiiriä. Näiden kaivospiirien yhteenlaskettu summa investointeihin on noin 3,5 miljoonaa euroa ja 1500 henkilötyökuukautta. Yhteensä Lemmenjoen kaivuupiireillä on 35 kaivinkonetta ja 19 mönkijää, jotka ovat työvälineenä koneellisessa kullankaivussa. (Korhonen 2008.)

6 KULTA-ALUIDEN VERTAILUA JA VAIKUTUKSET YRITTÄJILLE

6.1 Kulta-alueiden vertailua

Taulukossa 5 vertaillaan Lemmenjoen alueen kullankaivajia muihin Inarin kulta-alueiden kullankaivajiin.

Lemmenjoen kulta-alueen kullankaivajista 43 prosenttia on ammattimaisia kullankaivajia. Ammattimainen kullankaivaja vastaa edellä tehdyn typologisoinnin ammattikullankaivajaa. Muilla kulta-alueilla enemmistö, 85 prosenttia, on harrastajakullankaivajia. Lemmenjoen kaivajat myös viettävät keskimäärin pitemmän ajan kaivupaikallaan kuin muiden alueiden kaivajat. 79 prosenttia Lemmenjoen alueen kullankaivajista viettää kaivupaikalla yli kolme kuukautta. Lemmenjoen kullankaivu on siis ammattimaisempaa näiden tulosten perusteella. (taulukko 5.)

Lemmenjoen alueen kullankaivajat käyvät päivittäistavarakaupassa huomattavasti harvemmin kuin muiden alueiden kaivajat (taulukko 5). Tämän selittää pitkä matka lähimpään kauppaan. Lemmenjoen alueen kaivajat myös hankkivat suuren osan tarvikkeista jo ennen varsinaista kaivukautta. Esimerkiksi kaikki polttoaine hankitaan ennen kaivukautta.

Kokonaisinvestoinnit kaivupaikkaan ovat suurempia Lemmenjoen alueella kuin muilla kulta-alueilla (taulukko 5). Lemmenjoen alueen kullankaivajista puolet oli investoinut kaivupaikkaansa 8000–20 000 euroa. 43 prosenttia oli investoinut vielä enemmän eli 25 000–200 000 euroa.

Yhteenvedona taulukon 5 tuloksista voidaan sanoa, että Lemmenjoen alueen kullankaivu on ammattimaisempaa. Lemmenjoen alueen kullankaivajat käyttävät suuria summia ennen kaivukautta hankittaviin tarvikkeisiin, mutta varsinaisella kaivukaudella tarvike- ja ruokahankinnat voivat olla pieniä. Investoinnit kaivupaikkaan ovat suurempia Lemmenjoen kulta-alueella, ja kaivukaudet pitempiä kuin muilla kulta-alueilla.

Taulukko 5. Inarin kunnan kulta-alueiden vertailua 2008 (N=55).

	LEMMENJOKI Vastanneiden lukumäärä ja %-osuus		MUUT INARIN KULTA-ALUEET Vastanneiden lukumäärä ja %-osuus	
	Kullankaivajien luokittelu	Harrastajakullankaivaja	3 (21%)	Harrastajakullankaivaja
	Puoliammattimainen	5 (36%)	Puoliammattimainen	5 (12%)
	Ammattimainen kullankaivaja	6 (43%)	Ammattimainen kullankaivaja	1 (3%)
Kaivukauden pituus	1 vrk–3 viikkoa	0 (0%)	1 vrk–3 viikkoa	10 (24%)
	1–3 kk	3 (21%)	1–3 kk	26 (63%)
	Yli 3 kk	11 (79%)	Yli 3 kk	5 (13%)
Käynnit päivittäistavara-kaupassa	Useita kertoja viikossa	0 (0%)	Useita kertoja viikossa	17 (42%)
	Kerran viikossa	0 (0%)	Kerran viikossa	21 (51%)
	Joka toinen viikko	3 (22%)	Joka toinen viikko	2 (5%)
	Kerran kuukaudessa	7 (50%)	Kerran kuukaudessa	0 (0%)
	Harvemmin kuin kerran kuukaudessa	2 (14%)	Harvemmin kuin kerran kuukaudessa	1 (2%)
	Ei koskaan	2 (14%)	Ei koskaan	0 (0%)
Ennen kaivukautta hankittujen tarvikkeiden arvo (€)	0–250 €	0 (0%)	0–250 €	28 (68%)
	300–1000 €	4 (28%)	300–1000 €	13 (32%)
	1200–5000 €	5 (36%)	1200–5000 €	0 (0%)
	8000–35000 €	5 (36%)	8000–35000 €	0 (0%)
Ennen kaivukautta hankittavan ruuan osuus (%)	0–25 %	0 (0%)	0–25 %	26 (63%)
	26–50 %	5 (36%)	26–50 %	6 (15%)
	51–75 %	3 (21%)	51–75 %	3 (7%)
	76–100 %	6 (43%)	76–100 %	6 (15%)
Ennen kaivukautta hankittavan polttoaineen osuus (%)	0–25 %	0 (0%)	0–25 %	24 (59%)
	26–50 %	0 (0%)	26–50 %	5 (12%)
	51–75 %	0 (0%)	51–75 %	3 (7%)
	76–100 %	14 (100%)	76–100 %	9 (22%)
Investointien määrä (€)	0–250 €	0 (0%)	0–250 €	11 (28%)
	300–1000 €	0 (0%)	300–1000 €	12 (31%)
	1200–6000 €	1 (7%)	1200–6000 €	10 (26%)
	8000–20 000 €	7 (50%)	8000–20 000 €	4 (10%)
	25 000–200 000 €	6 (43%)	25 000–200 000 €	2 (5%)

6.2 Kullankaivun vaikutukset alueen yrittäjille

Kullankaivajat käyttävät alueen yritysten palveluja esimerkiksi ostamalla ruokaa ja polttoaineita sekä käymällä ravintoloissa syömässä. Myös muita palveluita tarvitaan, esimerkiksi Lemmenjoella kullankaivajat tarvitsevat venekyydin kaivupaikalleen. Onko alueella yrityksiä joiden voidaan katsoa hyötyvän alueen kullankaivusta?

Taulukossa 6 on Pohjois- Lapin Matkailu Oy:n lista yrityksistä, jotka ovat tekemisissä kullanhuhdonnan kanssa asiakkaiden parissa, tai palvelevat alueella käyviä kullankaivajia (Känsälä 2008).

Taulukko 6. Inarin kunnassa olevat yritykset, jotka ovat tekemisissä kullankaivun kanssa 2008 (Känsälä 2008, Viranto 2008, omin lisäyksin).

<u>Saariselkä:</u>	<u>Inari- Lemmenjoki:</u>	<u>Ivalo:</u>
<ul style="list-style-type: none"> • LuontoLoma Pro Safaris • Saariselän Keskusvaraamo • Lapland Nature Experiences Erkki Kataja • Kutturin Kultakioski • Metsähallitus Palvelupiste Kiehininen • Tankavaaran Kultamuseo • Lapin Safarit • Eräsetti • Joiku-Kotsamo Safarit • Husky co. • Top Safaris • Tunturikeskus Kiilopää • Päivittäistavarakaupat • Huoltoasemat • Laanilan savottakahvila • Saariselän panimo 	<ul style="list-style-type: none"> • Ylä-Lapin luontokeskus Siida • Lemmenjoen matkailupalvelut • Lemmenjoen lomamajat/ Ahkun Tupa • Kaija ja Heikki Paltto • Lemmenliekki • Lomakylä Valkeaporo, Oula Jomppanen • Metsähallitus Lemmenjoen luontotupa • Päivittäistavarakaupat • Huoltoasemat • Kultahovi • Hotelli Inari • Lapin melontaretket • Erämaan Kultra ja Petronella opisto 	<ul style="list-style-type: none"> • Metsähallitus Ivalon palvelupiste • Alko • Päivittäis-tavarakaupat • Rautakaupat • Hotellit • Ravintolat

Esimerkkinä eräs alueen yritys: Laanilan savottakahvilassa arveltiin, että haastattelu hetkellä, heinäkuussa 2008, 90 prosenttia sillä hetkellä yöpyvistä oli jollain tavalla sitoutunut kultaan (Särkelä 2008). Kultra on näkyvissä Saariselän keskustan yrityksissä, esimerkiksi Saariselän panimolla voi maksaa ostoksensa kullalla, ja kultra sekä kullankaivajat ovat näkyvästi esillä Panimolla. Lapin melontaretket järjestävät muiden retkien ohella kullanhuhdonta retkiä Lemmenjoella. Erämaan Kultra ja Petronella Opisto on yhden kullankaivajan yritys, joka järjestää kullankaivuseen liittyvää toimintaa omalla kaivupaikallaan Lemmenjoella. Taulukossa 6 listatut yritykset palvelevat toki myös muita kuin kullankaivajia, mutta osa yrityksen tuloista voi tulla myös nimenomaan kullankaivajien ostoista.

7 JATKOTUTKIMUSEHDOTUKSIA

Ongelmallisinta tämän tutkimuksen teossa on ollut aiheen rajaaminen, mikä usein onkin tutkimuksen haastavimpia vaiheita. Heti suunnitteluvaiheessa oli selvää että kullankaivua voidaan tutkia hyvin monesta näkökulmasta: taloudellisesta, sosiaalisesta, ympäristön näkökulmasta, matkailun kehittämisen näkökulmasta, fyysisenä harrastuksena, ihminen-luontosuhteen kautta, juridisena kysymyksenä, historiallisena ilmiönä, ja niin edelleen. Oli vaikeaa valita vain yksi näkökulma, sillä asiat liittyvät toisiinsa. Suurin tarve oli kuitenkin ensimmäisenä selvittää kullankaivun aluetaloudellisia vaikutuksia. Löytyikö matkan varrelta vielä tutkittavaa? Kyllä löytyi.

Seuraavassa mahdollisia jatkotutkimusten aiheita ja esiin nousseita kysymyksiä:

- Kullankaivu fyysisenä harrastuksena.
- Miten kultamatkailua tulee kehittää tulevaisuudessa? Turistihuuhtomot vai nykyisten kullankaivajien kaivupaikat kohteena? Kultamatkailun kehittäminen, esteet ja mahdollisuudet.
- Miten kullankaivu näkyy Saariselän ”raitilla” esim. mainoksissa ja kylteissä?
- Mitä matkailijat ajattelevat alueen kullankaivusta? Tiesivätkö matkailijat alueen kullankaivusta ennen paikalle tuloa? Mitä ajatuksia/tunteita kullankaivu herättää (eri alueilla Lemmenjoki/Saariselkä)?
- Toimiiko alueen kullankaivu vetävänä vai työntävänä tekijänä matkailussa? Tulevatko ihmiset Lemmenjoella vaeltamaan juuri alueen kullankaivun takia, vai jäävätkö juuri siksi tulematta?
- Kullankaivajien julkisuuskuva. Huopahattuisia ukkoja vai coretexasia ja tukka lakkaa?
- Kuinka suuri vaikutus kullankaivulla on alueen luontoon? Kuinka pitkään (koneellisen) kullankaivun jäljet näkyvät luonnossa?
- Kultakuumeen diagnoosi. Ihminen ja luonto suhde vai kapitalistinen äkkirikastumisen unelma?
- Miten kullankaivu esittäytyy Suomen mediassa? Onko julkisuuskuva myönteinen vai kielteinen?
- Kullankaivu ja alueen muut toimijat. Saamelainen poronhoitokulttuurin ja kullankaivun rinnakkaiselo.
- Miten kullankaivun aluetaloudellisia vaikutuksia voitaisiin lisätä?
- Kuinka paljon Inarin kunnan alueella/ Lapissa on tarkalleen kullankaivajia?
- Kuinka paljon Inarin kunnan alueella/ Lapissa vieraillee ihmisiä juuri alueelta löytyvän kullankaivun vuoksi?

8 POHDINTA JA YHTEENVETO

Kullankaivun historia on pitkä ja rikas. Nykypäivän kullankaivu on elinvoimainen harrastus, elämäntapa ja elinkeino.

Kun puhutaan kullankaivun aluetaloudellisista vaikutuksista, on kullankaivun vaikutus alueen matkailuun tärkeä pohdittava asia. Matkailu on maailman nopeimmin kasvava teollisuuden ala, ja tarjoaa myös mahdollisuuksia maailman pohjoisille alueille (Karttunen 2001: 2, ks. esim. Kauppila 1998: 2, Albanese & Boedeker 2003: 8). Kullankaivu ja matkailu linkittyvät vahvasti yhteen, vaikkakin osa kullankaivusta on puhtaasti työtä elinkeinon hankkimista varten. Toisaalta ammattikullankaivajia on lukumäärältään huomattavasti vähemmän kuin harrastajakullankaivajia. Kullankaivun pitkä ja vaiherikas historia, sekä ylipäänsä luonnossa esiintyvän kullan olemassaolo, luovat pohjaa kultamatkailulle Inarissa.

Kullankaivajien typologisointi auttaa ymmärtämään aluetaloudellisten vaikutusten muodostumista, sillä voidaan todeta, että erilaiset kullankaivajat käyttävät rahaa hyvin eri tavoin. On vaikea niputtaa yhteen suuria investointeja tekevää elinkeinon harjoittajaa ja satunnaisesti kullankaivua harrastavaa henkilöä. Puhumattakaan kultamatkailijasta, joka vieraillee kulta-alueella vain muutaman tunnin.

Jotta voitaisiin sanoa, kuinka paljon kullankaivajat jättävät rahaa alueelle, on ensin selvitettävä kuinka paljon Inarissa on kullankaivajia. Kullankaivajien tarkasta määrästä ei saatu virallista tietoa tämän tutkimuksen teon aikana. Inarin kunnassa on tällä hetkellä 277 kullanhuuhdonta valtausta (Kaarimaa 2008). Kaivospiirejä on lisäksi 26 kappaletta (Työ- ja elinkeinoministeriö 2009). Näiden tietojen perusteella ei voida kuitenkaan sanoa, kuinka paljon Inarissa on kullankaivajia. Yhdellä valtauksella tai kaivospiirillä voi toimia useita kullankaivajia, ja näin useimmiten onkin. Esimerkkinä eräs valtaus, jossa varsinaisia kullankaivajia oli kymmenen, ja lisäksi jokaisen kullankaivajan perhe vieraili ajoittain valtauksella. Osa perheistä myös vietti koko kaivukauden valtauksella. Samoin eräällä Lemmenjoen kaivospiirillä on kaksi varsinaista omistajaa sekä useita renkejä, joten varsinaisia kullankaivajia on yleensä enemmän kuin yksi/kaivupaikka. Myös erilaiset yhteiset kaivupaikat, kuten LKL:n jäsenvaltaukset, keräävät useita kullankaivajia samalle kaivupaikalle.

Sillä kuinka paljon kullankaivajia alueella on, on suora yhteys aluetaloudellisiin vaikutuksiin: mitä enemmän kaivajia, sitä suurempi on kullankaivun aluetaloudellinen vaikutus. Lapin Kullankaivajain Liiton puheenjohtaja arvioi Inarin kunnan alueella kaivavia kullankaivajia olevan seuraavasti: Lemmenjoella 30 ammattikullankaivajaa, muilla kulta-alueilla 10 ammattikullankaivajaa ja koko Inarin alueella harrastajakullankaivajia noin 500 henkeä. Tähän lukuun ei ole laskettu kultamatkailijoita (Korhonen 2009). Virallinen luku Inarin kunnan alueella kaivavista kullankaivajista jäi vielä arvoitukseksi.

Entä saatiinko vastauksia tutkimuskysymyksiin? Seuraavassa tiivistetty vastaus jokaiseen kysymykseen:

1. Keitä ovat kullankaivajat? Kullankaivajien typologisointi.

→ Kyselyiden tulosten ja kirjallisuuden perusteella kuvailtiin kullankaivajia yleisesti. Havainnoinnin ja asiantuntija-avun tuloksena saatiin aikaa typologisointi, eli kolme toisistaan erottuvaa luokkaa: ammattikullankaivaja, harrastajakullankaivaja sekä kultamatkailija.

2. Mistä kullankaivun aluetaloudelliset vaikutukset muodostuvat?

→ Kuvaan 22 koottiin tekijät, joista kullankaivun aluetaloudelliset vaikutukset muodostuvat: kullankaivajien kulutuksesta huolto- ja kaivukaudella sekä kullankaivun kerrannaisvaikutuksista.

Löydettiin yrityksiä, joiden katsotaan saavaan tuloja kullankaivajilta. Kullanhuuhdontakilpailut tuovat oman pisaransa taloudellisiin vaikutuksiin kun kullankaivajat yöpyvät majoitusliikkeissä ja syövät ravintoloissa kisojen aikaan. Teoreettisessa osassa pohdittiin kullankaivun vaikutusta alueen matkailuun, ja voidaan todeta, että kultaa ja kullankaivua voidaan käyttää ja on käytetty alueen matkailun vetovoimatekijänä. Matkailu taas tuo ulkopuolista rahaa alueelle.

3. Kuinka paljon kullankaivaja jättää rahaa Inarin kunnan alueelle huolto- ja kaivukaudellaan?

→ Huolto- ja kaivukauden kulutusta tutkittiin kyselylomaketutkimuksen avulla. Noin puolet kaivukaudella tarvittavasta alkoholista, polttoaineesta ja rakennus- ja kaivutarvikkeista tuodaan mukana joko talven aikana tai ensimmäisellä kerralla talven jälkeen. Ruoasta tuodaan hieman vähemmän, noin 30 prosenttia. Näihin hankintoihin käytetään aritmeettisen keskiarvon mukaan noin 1800 euroa ja mediaanin mukaan 250 euroa. Suurin osa ostaa ainakin osan näistä ennen kaivukautta hankittavista tarvikkeista Inarin kunnasta.

Kullankaivajat käyttävät erilaisiin huoltokuljetuksiin rahaa jonkin verran. Kyselyyn vastanneista 27 prosenttia oli maksanut ulkopuoliselle taholle erilaisista huoltokuljetuksista. Osa kullankaivajista viettää suhteellisen pitkän ajan kaivupaikalla, joka osaltaan lisää alueelle jäävän rahan määrää. Kullankaivajat käyttävät erilaisia palveluja kaivukautensa aikana. Rahaa alueella jää myös investointihankintojen kautta.

Kullankaivaja jättää rahaa alueen päivittäistavarakauppoihin keskimäärin 50 euroa viikossa. Kyselyyn vastanneet 55 kullankaivajaa viettävät yhteensä 501 viikkoa kaivupaikalla. Eli tämän keskiarvon mukaan 55 vastaajaa jättävää 501 kaivuviikon aikana 25 050 euroa alueen päivittäistavarakauppoihin.

Pyydettiin arviota kullankaivajien määrästä Lapin Kullankaivajain Liitolta. Tuon arvion mukaan Inarin alueen kullankaivajien yhteenlasketuksi kaivuajaksi arvioitiin 1000 kaivukuukautta, eli 4000 viikkoa (Viranto 2009c, Peronius 2009). Tätä arviota käyttäen tuon 4000 viikon aikana kullankaivajat jättäisivät päivittäistavarakauppoihin yhteensä 200 000 euroa yhden kaivukauden aikana (50 euroa viikossa). Kyseessä on kuitenkin vain arvio, eikä voida varmasti sanoa, kuinka paljon rahaa jää päivittäistavarakauppoihin.

Taulukoissa 7 ja 8 on koottuna yhteen kyselyn (N=55) tuloksia kullankaivajien jättämästä rahasummasta huolto- ja kaivukauden 2008 aikana. Taulukossa 7 on myös mukana kokonaisinvestoinnit, joilla tarkoitetaan kaikkia nykyiseen kaivupaikkaan tehtyjä investointeja.

Taulukko 7. Kyselyyn vastanneiden kullankaivajan kulutus huolto- ja kaivukaudella 2008 (N=55).

Kulutuksen kohde	Yhden kullankaivajan ruokakunta/ kaivukausi	55 vastaajaa/ vuosi (summa)
Päivittäistavaraostot kaivukauden aikana	50 €/ viikko (mediaani)	25 050 €
Huoltokuljetukset kaivupaikalle		9220 €
Ennen kaivukautta hankitut tarvikkeet	Mean 1828 € Mediaani 250 €	100 538 €
Luvat ja maksut		11 383 €
Kokonaisinvestoinnit	Mean 15 096 € Mediaani 2000 €	800 100 €
Investoinnit 2008	Mean 926 € Mediaani 75 €	50 035 €

Taulukko 8. Taulukko kyselyyn vastanneiden (N=55) kullankaivajien kulutuksesta kaivukaudella 2008.

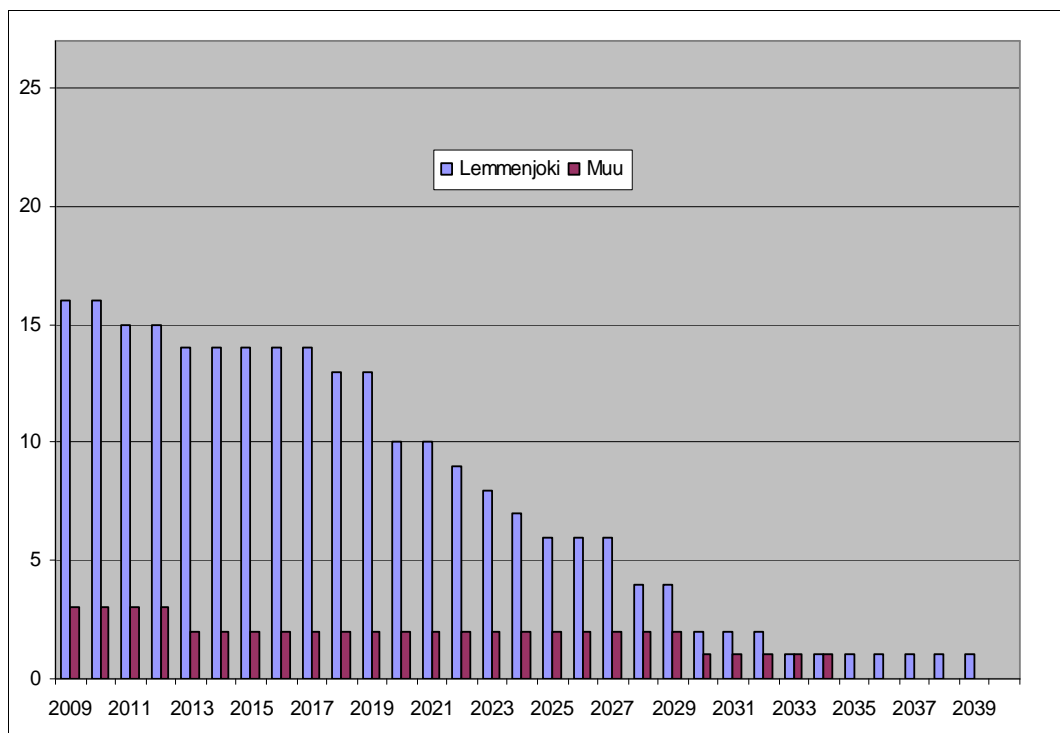
Palvelu tai tarvike	Kullankaivajan keskimääräinen kulutus kaivukauden aikana.	55 vastaajaa / vuosi (summa)
Baarit	165 €	9090 €
Taksit	20 €	1120 €
Ruokaravintolat	166 €	9150 €
Hieroja	3 €	140 €
Parturi	8 €	417 €
Hotelli	71 €	3898 €
Alko	211 €	11 630 €
Rakennus- ja kaivutarvikkeet	180 €	9890 €
Polttoaineet	215 €	11 830 €
Matkamuistot	45 €	2475 €
Matkailupalvelut	4 €	230 €
Muut henkilökuljetukset	77 €	4238 €

Kyselyyn vastasi 55 kullankaivajaa. Vastausmäärän ollessa melko pieni, ei tilastollisia päteviä johtopäätelmiä voida tehdä. Voidaanko nämä tulokset yleistää kaikkia Inarin kullankaivajia koskeviksi? Ei varmastikaan suoraan, mutta joitain arvioita kullankaivun välittömistä vaikutuksista voidaan tehdä. Tämä työ kertoo tapaustutkimuksen tyyppisesti 55 Inarin kunnan alueella kaivavan kullankaivajan kulutuksesta.

Kyselylomakkeeseen toivottiin mahdollisimman tasaista jakaumaa erilaisten kullankaivajien välillä, mutta voi olla, että reitille osui enemmän ammattikullankaivajia kuin heitä oikeassa suhteessa on. Vastaajina oli kuitenkin tavoitteen mukaisesti erilaisia kullankaivajia, sekä kullankaivajia Inarin eri kulta-alueilta.

Kullankaivuaiheinen kirjallisuus on painottunut kullankaivun historiaan ja kullankaivumenetelmiin. Varsinaisia suomalaisia tutkimuksia kullankaivun aluetaloudellisista vaikutuksista, kullankaivajien kulutuksesta tai kultamatkailusta ei löytynyt. Yleistä ja virallista kullankaivajien typologisoitua ei ollut löydettävissä tämän tutkimuksen teko vaiheessa. Kirjallisuuden löytäminen työhön oli haastavaa. Toisaalta vähäinen tieto lisäsi tekijän motivaatiota, sillä vähän tutkitun aiheen selvittäminen on antoisaa. Usein asioita jouduttiin kysymään suoraan niistä tietäviltä henkilöiltä. Esimerkiksi metsähallitukselta oli tiedusteltava suoraan mielipidettä kultamatkailun kehittämiseen, sillä valvovana viranomaisena sen linjaukset ovat merkittävin tekijä kultamatkailun tulevaisuuden suuntaa ajatellen. Lapin Kullankaivajain Liiton tarjoama asiantuntija-apu oli myös tärkeää, ja moneen kysymykseen ei kirjallisuudesta tai aiemmista tutkimuksista löytynyt vastausta.

Uuden lakiehdotuksen mennessä läpi, koneellinen kullankaivu loppuisi Lemmenjoen kansallispuistossa neljän vuoden päästä. Jos koneellinen kullankaivu jatkuisi nykyisellään, se vähenisi luonnollisesti hiljalleen kullan hiipuesssa ja loppuisi vuonna 2039 kokonaan Lemmenjoella (kuva 25) (Korhonen 2008).



Kuva 25. Konekaivun luonnollinen väheneminen (Korhonen 2008).

Nähtäväksi jää mikä on koneellisen kullankaivun tulevaisuus Lemmenjoen kansallipuistossa. Kullankaivun harrastajia kuitenkin riittää. Lapiokaivu jatkunee vielä pitkään Lapin kultamailla, eikä kukaan tiedä millaisia kulta-aarteita Lapin kaira sisäänsä kätkee.

9 LÄHDELUETTELO

Kirjallisuus

- Aho, S. (1987). Symposiumin avaus. *Teoksessa* Lapin Tutkimusseura Ry (julk.): *Acta Lapponica Fenniae. n:o 14. Kultasymposium 12. – 13.8.1987*, 5–6.
- Aho, S. (1994). *Matkailun vetovoimatekijät tutkimuskohteina*. 190 s. Oulun yliopisto, Pohjois-Suomen tutkimuslaitos.
- Albanese, P. & M. Boedeker (2003). *Matkailumarkkinointi*. 220 s. Edita Prima Oy, Helsinki.
- Craik, J. (2001). Cultural tourism. *Teoksessa* Douglas, N., R. Derret, J. Wiley & Sons (toim.): *Special interest tourism*, 113–139. Australia Ltd., Singapore.
- Epäily, N. (2000). Kysely, haastattelu ja etnografinen havainnointi- menetelmiä kylien sosiaalisten käytäntöjen kartoittamiseksi ja suunnittelun tueksi. *Nordia Tiedonantoja* 2/2003, 33–40.
- Hall, C.M & S.J. Page (2002). *The geography of tourism and recreation. Environment, place and space*. 399 s. Routledge, London.
- Heiskanen, T. (1988). *Ylä-Savon aluetaloustutkimus. Tutkimussuunnitelma*. 30 s. Tutkimusraportti 1988/3.
- Hirn, S. & E. Markkanen (1987). *Tuhansien järvien maa*. 376 s. Matkailun edistämiskeskus: Suomen matkailuliitto.
- Härkönen, I. (1987). Kullan taloudellisesta merkityksestä. *Teoksessa* Lapin Tutkimusseura Ry (julk.): *Acta Lapponica Fenniae. n:o 14. Kultasymposium 12. – 13.8.1987*, 19–24.
- Johansson, P. & T. Manninen (2004). Maankamaran synty ja kehitys. *Teoksessa* Kajala, L. (toim.): *Lemmenjoki. Suomen suurin kansallispuisto*, 150–173. Gummerus kirjapaino Oy, Jyväskylä.
- Juntheikki, R. & J. Korhonen (2005). Matkailun aluetaloudelliset vaikutukset Koillis-Suomessa vuonna 2003. 72 s. *Kajaanin ammattikorkeakoulun julkaisusarja A* 5/2005.
- Jyvälä, K. (1981). *Matkailun tulo- ja työllisyysvaikutukset Kuusamon kunnassa*. 69 s. Oulun yliopisto, Pohjois-Suomen tutkimuslaitos C: 37.
- Järviluoma J. (1993). *Autenttisuus ja turismi*. 32 s. Oulun yliopisto, Monistus- ja Kuvakeskus, Oulu.
- Järviluoma, J. (1999). Luonnon merkitys matkailun vetovoimatekijänä. *Metsätieteen aikakauskirjat* 1/1999, 1–3.
- Järviluoma, J. (2006). *Turistin luonto. Tutkimus luonnon merkityksestä matkailun vetovoimatekijänä neljässä Lapin matkailukeskuksessa*. 214 s. Lapin yliopistopaino, Rovaniemi.
- Karttunen, M. (2001). *Outlining sustainable tourism development in the north. Current issues and need for information*. 24 s. The University of Lapland Press, Rovaniemi.
- Kauppila, P. (1998). *Alueet matkailutuotteena. Matkailun muutokset eräissä Pohjois-Suomen kunnissa vuosina 1987-96*. 40 s. Oulun yliopistopaino, Oulu.
- Kauppila, P. (2001). Matkailun aluetaloudelliset vaikutukset: pohjoismaisen mallin matkailijatutkimukset. *Tutkimuksia* 3/2001. 118 s. Kuusamon kaupunki. Naturpolis Kuusamo koulutus- ja kehittämisspalvelut, Kuusamo.

- Keränen, P. (1992). *Teknokulturaatio: adaptiivinen lähestymistapa tekniikan antropologiassa ja sen todentaminen kullankaivussa*. 123 s. Pro gradu - tutkielma. Oulun yliopisto.
- Korhonen, T. (1987). Rakennustutkimus ja -suojelutuloksia ja tavoitteita Lapin läänin näkökulmasta. *Teoksessa* Lapin Tutkimusseura Ry (julk.): *Acta Lapponica Fenniae. n:o 14. Kultasymposium 12. – 13.8.1987*, 47–58.
- Kuntapuntari (1/2008). Alueiden elinkeinorakenne. Tilastokeskus. 61 s. Multiprint Oy, Helsinki.
- Lapin aluekehitysohjelma* (1998). 72 s. Lapin yliopistopaino.
- Launonen K. & S. J. Partanen (2000). Opas Lapin kultamaille. 64 s. Tankavaaran Kultamuseo. Tankakulta Oy. *Kultamuseon julkaisuja* 21.
- Lehtola, T. (1998). *Kolmen kuninkaan maa, Inarin historia 1500-luvulta jälleenrakennusaikaan*. 479 s. Gummerus Kirjapaino Oy, Jyväskylä.
- Lehtola, T. (1999). *Morgamin pyrkyrit. Lapin kullankaivajain liitto 1949–1999*. 166 s. Gummerus Kirjapaino Oy, Jyväskylä.
- Leinonen R, P. Kauppila & J. Saarinen (2007). Suomen matkailun aluerakenne 2005: Tutkimusraportti. 116 s. *MEK A: 155*.
- Luhta, V. (1999). *Inarin havumetsävyöhyke, luonnonolot ja käyttö*. 119 s. Oy Edita Ab, Helsinki.
- Luhta, V. (2002). *Nature Guide to Inari Lapland and its Bird Sites*. Metsähallitus, Forest and Park Service. 187 s. Kirjapaino Kaleva, Oulu.
- Mathiesson, A. & G. Wall (1987). *Tourism: economic, physical and social impacts*. 208 s. Longman Scientific & Technical, Harlow.
- MEK (1983). Matkailun tulo- ja työllisyysvaikutukset kunta/alueitasolla. Tutkimusmenetelmä. 52 s. *MEK A: 36*.
- Metsämuuronen, J. (2001). Laadullisen tutkimuksen perusteet. *Metodologia-sarja* 4. 73 s. Viro.
- Metsämuuronen, J. (2003). *Tutkimuksen tekemisen perusteet ihmistieteissä*. 764 s. Gummerus Kirjapaino Oy, Jyväskylä
- Metsämuuronen, J. (2006). *Tutkimuksen tekemisen perusteet ihmistieteissä* 2. 885 s. Gummerus Kirjapaino Oy, Vaajakoski.
- Partanen, S. J. (1990). *Kullan ja luonnon kutsu. Lapin kultamaiden opas*. 196 s. Gummerus Kirjapaino Oy, Jyväskylä.
- Partanen, S. J. (1992). *Saariselkä magneettimäestä matkailukaupungiksi*. 138 s. Tammer- Paino Oy.
- Partanen, S. J. (1993). *Kultakuumeen kuvat*. 96 s. Tammer-Paino Oy, Tampere.
- Partanen, S. J. (1999a). *Sankareita-, veijareita ja huijareita. Lapin kullankaivajien tarina*. 245 s. Tammerpaino Oy, Tampere.
- Partanen, S. J. (1999b). Vuosituhannen vaihteen suuri kultaryntäys. *Teoksessa* Lehtola, T. (toim.): *Morgamin pyrkyrit. Lapin Kullankaivajain Liitto 1949–1999*, 159–164. Gummerus Kirjapaino Oy, Jyväskylä.
- Partanen, S. J. & R. Niemelä (2003). *Kullankaivajan opas*. 168 s. Gummerus Kirjapaino Oy, Jyväskylä.
- Partanen, S. J. (2004). Taistelu Lemmenjoen kullasta. *Teoksessa* Kajala, L. (toim.): *Lemmenjoki. Suomen suurin kansallispuisto*, 64–83. Gummerus kirjapaino Oy, Jyväskylä.
- Partanen, S. J. (2005). *Ivalojoki, kulkijan kultamaa*. 123 s. Hipputeos.

- Rosgvist, H. (2008). Matkailun aluetaloudelliset vaikutukset Inarin kunnassa vuonna 2005. *Teoksessa* Kauppila Pekka & Saarinen, Jarkko (toim.): Inarin matkailueurot ja – työpaikat. *Nordia tiedonantoja* 1/2008, 3–53. Multiprint, Oulu.
- Ruonaniemi, A. (1996). *Kultaa ja kohtaloita – tragediaa ja mystiikkaa*. 187 s. Karisto Oy, Hämeenlinna.
- Saarinen, J. (2007). Tourism in peripheries: the role of tourism in regional development in northern Finland. *Teoksessa* Muller, D. & B. Jansson (toim.): *Perspectives from the far north and south*, 41–53. CABi Publishing, Wallingford.
- Sahavirta, H. (1987) (toim.). *Kullanhuuhdonnan maailmankisat 10 vuotta*. 88 s. Lapin Painotuote Oy, Kemijärvi.
- Stake, R. (2000). Case studies. *Teoksessa* Denzin, N. & Y. Lincoln (toim.): *Handbook of qualitative research*, 435–454. Sage publications, Thousands oaks.
- Stigzelius, H. (1987). *Kultakuume. Lapin kullan historia*. 245 s. Gummerus Oy kirjapaino, Jyväskylä.
- Tervo, M. (2000). *Kvantitatiiviset menetelmät kulttuurimaantieteellisessä tutkimuksessa*. 88 s. Oulun yliopistopaino, Oulu.
- Valta, R. (1998). *Oy Lapin Kulta Ab, historiallinen matka kullankaivuuseen*. 55 s. Jyväskylän yliopistopaino, Jyväskylä.
- Vartiainen H. (1999). *Kullanhuuhdonta KTM:n näkökulmasta*. *Teoksessa* Lehtola, T. (toim.): *Morgamin pyrkyrit*, 165–166. Gummerus Kirjapaino Oy, Jyväskylä.
- Veijola, P. (2004). Lemmenjoen kansallispuiston perustaminen ja hallinto. *Teoksessa* Kajala, L. (toim.): *Lemmenjoki. Suomen suurin kansallispuisto*, 84–97. Gummerus kirjapaino Oy, Jyväskylä.
- Vuoristo, K.-V. (1998). *Matkailun muodot*. 241 s. WS Bookwell Oy, Porvoo.

Muut

- Merenluoto, K. *Inarinmaa- Lapin Kultamaa*. Lapin kullan matkailupotentiaali. Kultalappi osana EU:n erikoismatkailua.
- Metsähallituksen vastaehdotus (2007).
Henkilökohtaisen sähköpostin liite. 24.1.2007.
- Kaarimaa, J (2008). Henkilökohtainen sähköpostiviesti. 22.6.2008.
- Korhonen, J. (2008). Henkilökohtainen sähköpostiviesti 12.12.2008.
- Korhonen, J. (2009). Suullinen tieto. 26.2.2009.
- Känsälä, V. (2008). Henkilökohtainen sähköpostiviesti 15.8.2008.
- LKL:n alkuperäinen esitys Metsähallitukselle (2007). Henkilökohtaisen sähköpostin liite. 8.11.2007.
- Peronius, A. (2009). Henkilökohtainen sähköpostiviesti 11.3.2009.
- Rantanen, K. (2008). Suullinen tieto 3.7.2008.
- Seurujärvi, P. (2008). Henkilökohtainen sähköpostiviesti 22.8.2008.
- Särkelä, K. (2008). Suullinen tieto 4.8.2008.
- Tolonen, J. (2009). Ohje Lemmenjoen Kansallispuistossa sijaitsevien valtausten ja kaivospiirien huoltoon liittyvien maastoliikennelupien myöntämiseen 1.2.2009. alkaen.

- Viranto, H. (2008). Henkilökohtainen sähköpostiviesti 20.10.2008.
 Viranto, H. (2009a). Henkilökohtainen sähköpostiviesti 12.2.2009.
 Viranto, H. (2009b). Henkilökohtaisen sähköpostin liite 25.2.2009.
 Viranto, H. (2009c). Henkilökohtainen sähköpostiviesti 27.3.2009.

Tilastot

- Kauppa- ja teollisuusministeriö (2000). Huuhdontakultavalttausten ja kaivospiirien tuotantoluvut yhteensä vuosien 1991–1998.
 Työ- ja elinkeinoministeriö (2009). Kaivospiirit.

Kyselytutkimukset

- Lapin Kullankaivajain Liitto ry. (2004). *Jäsenkysely 2004*.
 Ukkola, K. (2002). *Lemmenjoen kävijätutkimus, tammikuu 2002*.

Internet lähteet

- Ilmatieteenlaitos (2007). Sää ja ilmasto. 26.7.2007
Ilmastotilastot. <http://www.fmi.fi/saa/tilastot.html>.
 Inarin kunta (2005). Inarin kunnan elinkeinopoliittinen ohjelma 2006–2007. 40 s. 27.6.2007.
http://www.inlike.fi/elinkeino toiminta/elpol06_07.pdf.
 Inarin kunta (2008). Tilastotietoa Inarin kunnasta. 16.6.2008.
<http://www.inari.fi/web/index.php?id=435>.
 Kaivoslaki (2008). 17.9.1965/503. Finlex. 11.8.2008.
<http://www.finlex.fi/fi/laki/ajantasa/1965/19650503?search%5Btype%5D=pika&search%5Bpika%5D=kaivoslaki>.
 Kullanhuuhdonta harrastuksena (2008). Kultamuseo ja Golden World. 27.7.2008.
<http://www.kultamuseo.fi/fi/index.htm>.
 Kultamuseo (2008). Suomen kullankaivun historiaa. 22.7.2008.
<http://kultamuseo.fi/fi/index.htm>.
 Kultaperinne ry. (2008). Kisat. 11.12.2008.
<http://www.kultaperinne.fi/>.
 Lapin Kullankaivajain Liitto (2008). Kommentteja. 13.10.2008.
<http://www.kullankaivajat.fi/peedeef/varastetaan.pdf>.
 Lapinliitto (2008). Lappi elämänvoimaa.
 Matkailustrategia 2007–2010, luonnos. 3.9.2008.
<http://www.sosiaalikallega.fi/jarjestot/Lapinjarjestohanke/hyvinvointia-lappiin-lappi-on-elamanvoimaa-seminaari-13-11-2007-rovaniemella/view>.
 Lapin ympäristökeskus (2009). Kullanhuuhdonta. 3.3.2009.
<http://www.ymparisto.fi/default.asp?contentid=74101>.
 Metsähallitus (2008). Kullankaivu muuttaa luontoa. 12.8.2008.
<http://www.metsa.fi/page.asp?Section=2010>.

- Pohjois-Suomen ympäristölupavirasto (2008). Lupapäätös. 19.12.2008.
<http://www.ymparisto.fi/download.asp?contentid=95072&lan=fi>.
- Saariselkä 2020- ohjelma (2008). Arktisten luontopalvelujen, liikunnan ja hyvinvoinnin matkailukeskus. 20.8.2008.
<http://64.233.183.104/search?q=cahce:P2p9pFTcc2cJ:195.156.209.250/inlike/elinkeinoiminta.saariselka>.
- Tankavaaran kultakylä (2008). Kullanhuuhdonnan Suomenmestaruuskisat. 26.7.2008.
<http://www.tankavaara.fi/kultakyla/kisat.html>.
- Työ- ja elinkeinoministeriö (2008). Ehdotus uudeksi kaivoslaiksi ja eräiden siihen liittyvien lakien muuttamisesta. Kaivoslain uudistamista valmistelleen työryhmän ehdotus. 3.11.2008.
http://www.tem.fi/files/20290/Ehdotus_uudeksi_kaivoslaiksi.pdf.
- Yhdistys (2008). Lapin Kullankaivajain Liitto Ry. 13.10.2008.
http://www.kullankaivajat.fi/page_1173183072544.html.
- Yliopisto, artikkelit 2/97 (2008). Vaskooli, vapaus ja Petronella. 26.1.2008.
http://yliopistolehti.helsinki.fi/1997_2/ylart5.htm.
- WTO (2002). TSA in depth: Analysing tourism as an economic activity. 8.2.2007.
http://www.unwto.org/statistics/tsa_in_depth/undex.htm.
- WTO (2007). Basic concepts of the tourism satellite account (TSA). 11 s. 8.2.2007.
<http://www.unwto.org/statistic/tsa/project/concepts.pdf>.

Teen pro gradu -tutkielmaa Oulun yliopiston maantieteen laitoksella. Työni käsittelee **kullankaivun aluetaloudellisia vaikutuksia Inari-Saariselän-alueella**.

Tämä lomake sisältää kysymyksiä kullankaivajien rahankäytöstä. Kysymyksiä on päivittäistavaraostoista, suuremmista hankinnoista, palveluiden käytöstä ja matkailupalveluista.

Jokainen vastaus on tärkeä tutkimuksen onnistumisen kannalta. Vastaukset käsitellään **luottamuksellisesti**. Tulokset julkaistaan kokonaisuuksina, joten yksittäiset vastaukset eivät tule yleiseen tietouteen.

Kiitos tutkimukseen osallistumisesta!

A) Perustiedot

1. Kuinka monta vuotta olette kaivaneet kultaa?
_____ vuotta

2. Olen
(ympyröikää yksi, parhaiten sopiva vaihtoehto)

- a) harrastaja kullankaivaja
- b) puoliammattilainen
- c) ammattimainen kullankaivaja

3. Kaivumenetelmäni on
(ympyröikää yksi, parhaiten sopiva vaihtoehto)

- a) lapiokaivu
- b) konekaivu
- c) imurikaivu
- d) muu, mikä? _____

4. Missä kaivupaikkanne sijaitsee?
(ympyröikää yksi, parhaiten sopiva vaihtoehto)

- a) Tankavaarassa
- b) Laanilassa
- c) Ivalojoella
- d) Lemmenjoella
- e) Sotajoella
- f) Jossain muualla, missä _____

B) Kaivupaikalla oleskelu

1. Kuinka pitkä on kaivukautenne? (kuinka kauan oleskelette kaivupaikallanne vuoden aikana)?

_____kk _____vko

2. Kuinka monta ruokakuntaanne kuuluvaa henkilöä keskimäärin oleskelee kaivupaikallanne?

_____aikuista
_____lasta (alle 18 v.)

3. Missä yöytte kaivupaikalla ollessanne?
(valitkaa yksi vaihtoehto)

- a) omassa mökissä
- b) vuokramökissä
- c) asuntovaunussa
- d) asuntoautossa
- e) teltassa
- f) laavussa
- g) hotellissa
- h) muualla, missä? _____

C) Mukana tuotavat tarvikkeet

1. Kuinka suuren osan(prosentteina) kaivukaudella tarvittavista tavaroista ruokakuntanne toi mukana kaivupaikalle tullessa? Myös edellisen talven aikana tuodut tarvikkeet lasketaan mukaan!

Ruoka ja muut päivittäistavarat _____%
Rakennus- ja kaivutarvikkeet _____%
Polttoaineet _____%
Alkoholi _____%

2.a) Arvioikaa, kuinka paljon käytitte rahaa mukana tuotavien tarvikkeiden ostoon yhteensä.

_____ euroa

b) Kuinka suuri osa (prosentteina) mukana tuotavista tarvikkeista on hankittu Inarin kunnan alueelta?

_____ %

c) Jos hankitte tarvikkeita jostain muualta kuin Inarin kunnan alueelta, niin mistä, ja kuinka suuren osan kaikista tarvikkeista yhteensä (prosentteina)?

paikkakunnan nimi: _____
etäisyys kaivupaikalta _____ km
prosenttia tarvikkeista (%): _____

D) Huoltokuljetukset kaivupaikalle

3. Arvioikaa, kuinka paljon ruokakuntanne käyttää rahaa Inarin kunnan alueella erilaisiin huoltokuljetuksiin ja tavaroiden kuljetukseen kaivupaikalle koko vuoden aikana yhteensä?

_____ euroa

E) Kulutus kaivukauden aikana

1. Arvioikaa kuinka paljon ruokakuntanne käyttää rahaa kaivukaudella seuraaviin asioihin Inarin kunnan alueella:

	euroa
Ruokaravintolat	_____
Baarit	_____
Taksikyydit	_____
Muut henkilökuljetukset	_____
Hieroja	_____
Parturi-kampaamo	_____
Hotelliyöpymiset	_____
Alko	_____
Rakennus- ja kaivutarvikkeet	_____
Polttoaineet (bensa, diesel)	_____
Matkamuisto-ostot	_____
Matkailupalveluiden käyttö esim. opastointia	_____
Muu, mikä?	_____

F) Päivittäistavaraostot

1.a) Kuinka usein arviolta käytte päivittäistavarakaupassa Inarin kunnan alueella kaivupaikalla ollessanne? (Ympyröikää yksi, sopivin vaihtoehto)

- a) useita kertoja viikossa
- b) kerran viikossa
- c) joka toinen viikko
- d) kerran kuukaudessa
- e) harvemmin kuin kerran kuukaudessa
- f) ei koskaan

b) Kuinka paljon arvellette ruokakuntanne kertaostosten maksavan päivittäistavarakauppaan?

_____ euroa

G) Ostojen suuntautuminen

1.a) Mikä on lähin keskus Inarin kunnan alueella (kylän nimi), jossa sijaitsee päivittäistavarakauppa kaivupaikaltanne käsin?

b) Kuinka monta kilometriä tähän lähimpään keskukseseen on matkaa kaivupaikaltanne? _____ km

2.a) Mikä on pääasiallinen päivittäistavarojen ostopaikkanne Inarin kunnan alueella (kylän nimi)?

b) Kuinka monta kilometriä tähän pääasialliseen ostopaikkaan on kaivupaikaltanne? _____ km

3. Kuinka paljon seuraavat asiat vaikuttavat päivittäistavaraostojen hankintapaikkaan? (Ympyröikää sopivin vaihtoehto)

1= erittäin vähän, 2= vähän, 3= ei vaikuta vähän eikä paljon, 4= paljon, 5= erittäin paljon

- a) Ostopaikan etäisyys omalta 1 2 3 4 5
kaivupaikalta
- b) Ostopaikan valikoima 1 2 3 4 5
- c) Ostopaikan hintataso 1 2 3 4 5
- d) muu, mikä _____ 1 2 3 4 5

H) Luvat ja maksut

1. Arvioikaa, kuinka paljon ruokakuntanne käyttää rahaa erilaisiin lupiin ja muihin maksuihin koko vuoden aikana yhteensä. (merkitkää viiva, jos ette maksa maksua)

	euroa
Valtauskorvaus	_____
Maankäyttölupa	_____
Jättemaksu	_____
Maapuulupa	_____
Maastoliikennelupa	_____
Kaivospiirikorvaus	_____
Kalastuslupa	_____
Pysäköintilupa	_____
Asuntovaunulupa	_____
Rakennuslupa	_____
Muu, mikä?	_____
Muu, mikä?	_____

I) Investoinnit

1.a) Kuinka paljon arvelette ruokakuntanne investoivan tänä vuonna kaivupaikkaan työkoneisiin ja muihin suurempiin investointihankintoihin?

_____ euroa

b) Kuinka suuren osan (prosentteina) noista investointihankinnoista teette Inarin kunnan alueelta?

_____ %

c) Kuinka suuren osan (prosentteina) investointihankinnoista teette jostain muualta?

paikkakunnan nimi: _____
etäisyys kaivupaikalta _____ km
prosenttia hankinnoista (%): _____

2.a) Kuinka monta vuotta ruokakuntanne on ollut nykyisellä kaivupaikalla?

_____ vuotta

b) Kuinka paljon arvelette ruokakuntanne investoineen nykyiseen kaivupaikkaan kaikkien siellä olo vuosien aikana yhteensä?

_____ euroa

c) Kuinka suuren osan (prosentteina) noista investointihankinnoista olette tehneet Inarin kunnan alueelta?

_____ %

d) Mistä muualta kuin Inarin kunnan alueelta olette tehneet investointihankintoja?

paikkakunnan nimi: _____

e) Kuinka suuren osan noista investointihankinnoista (prosentteina) olette tehneet tuolta paikkakunnalta?
_____ %

J) Matkailu tulonlähteenä

1. Järjestääkö ruokakuntanne matkailupalvelutoimintaa kaivupaikallanne? (ympyröikää oikea vastaus)

Kyllä Ei

2. Onko ruokakuntanne mukana muiden järjestämässä tai organisoimassa matkailupalvelutoiminnassa? (ympyröikää oikea vastaus)

Kyllä Ei

3.a) Kuinka paljon arvelette ruokakuntanne saavan tuloja matkailusta kuluvana kaivukautena? (merkitkää viiva, jos ei tuloja matkailusta)
_____ euroa

b) Kuinka monta prosenttia kaivukauden bruttotuloista saatte matkailusta?
_____ %

4. Onko ruokakuntanne kiinnostunut järjestämään kaivupaikallanne matkailijoille tarkoitettua toimintaa lähitulevaisuudessa? (ympyröikää oikea vastaus)

Kyllä Ei

K) Kullan myynnistä saatavat tulot

1. Kuinka paljon ruokakuntanne sai tuloja viime kaivukautena löytyneestä kullasta?

_____ euroa

L) Taustatiedot

1. Ammattiasema
(ympyröikää oikea vaihtoehto)

- a) yrittäjä/johtaja
- b) toimihenkilö
- c) työntekijä
- d) eläkeläinen
- e) opiskelija/ koululainen
- f) muu, mikä? _____

2. Ikä _____

3. Sukupuoli _____

4. Kotikunta _____

5. Etäisyys kotipaikkakunnalta
kaivupaikalle _____ km

Kiitos vastauksesta, ja onnea kullan etsintään!